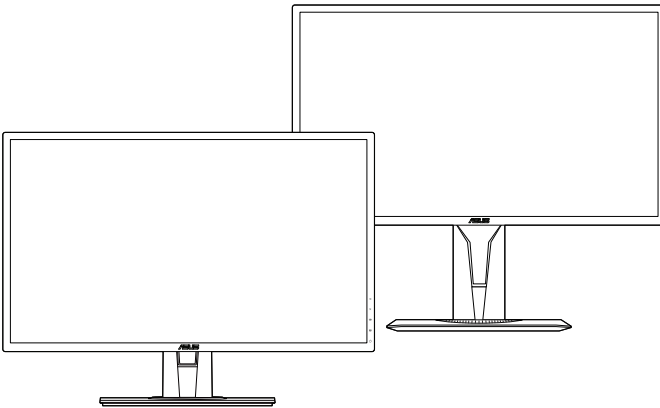


**ASUS**<sup>®</sup>

**ЖК-монитор  
серии VG278**

*Руководство  
пользователя*



**HDMI**<sup>™</sup>  
HIGH DEFINITION MULTIMEDIA INTERFACE

Первое издание V1

Сентябрь 2018 г.

**Copyright © 2018 ASUSTeK COMPUTER INC. Все права защищены.**

Ни одна часть настоящего руководства, включая описанную в нем продукцию и программное обеспечение, не может быть воспроизведена, передана, перепечатана, сохранена в системе поиска либо переведена на любой язык и в любой форме, либо с использованием любых средств, за исключением документации, хранимой покупателем в резервных целях, без предварительного письменного согласия компании «ASUSTeK COMPUTER INC.» («ASUS»).

(1) продукт ремонтировался, модифицировался либо изменялся, за исключением случаев, когда подобные операции проводились с письменного разрешения компании «ASUS»; либо (2) серийный номер продукта нарушен либо отсутствует.

КОМПАНИЯ «ASUS» ПРЕДОСТАВЛЯЕТ НАСТОЯЩЕЕ РУКОВОДСТВО "В НЕПОСРЕДСТВЕННОЙ ФОРМЕ", БЕЗ ПРЕДОСТАВЛЕНИЯ КАКОЙ-ЛИБО ГАРАНТИИ, ВЫРАЖЕННОЙ ЛИБО ПОДРАЗУМЕВАЕМОЙ, ВКЛЮЧАЯ (НО НЕ ОГРАНИЧИВАЯСЬ ЭТИМ) ГАРАНТИИ ЛИБО УСЛОВИЯ ПРИГОДНОСТИ ДЛЯ ПРОДАЖИ ЛИБО ПРИГОДНОСТИ ДЛЯ ИСПОЛЬЗОВАНИЯ В СПЕЦИФИЧЕСКИХ ЦЕЛЯХ. НИ ПРИ КАКИХ ОБСТОЯТЕЛЬСТВАХ КОМПАНИЯ «ASUS», ЕЕ ДИРЕКТОРА, АДМИНИСТРАТИВНЫЕ РАБОТНИКИ, СОТРУДНИКИ ЛИБО АГЕНТЫ НЕ НЕСУТ ОТВЕТСТВЕННОСТИ ЗА ЛЮБЫЕ КОСВЕННЫЕ, СПЕЦИФИЧЕСКИЕ, СЛУЧАЙНЫЕ, А ТАКЖЕ ИНЫЕ УБЫТКИ (ВКЛЮЧАЯ УБЫТКИ, СВЯЗАННЫЕ С ПОТЕРЕЙ ПРИБЫЛИ, БИЗНЕСА, ВОЗМОЖНОСТИ ЭКСПЛУАТАЦИИ ЛИБО ДАННЫХ, ПРЕКРАЩЕНИЕ БИЗНЕСА И ПР.), ДАЖЕ ЕСЛИ КОМПАНИЯ «ASUS» БЫЛА ПРЕДУПРЕЖДЕНА О ВОЗМОЖНОСТИ ПОДОБНЫХ УБЫТКОВ, ОБУСЛОВЛЕННЫХ КАКИМИ-ЛИБО ДЕФЕКТАМИ ЛИБО ОШИБКАМИ В НАСТОЯЩЕМ РУКОВОДСТВЕ ЛИБО ПРОДУКТЕ.

СПЕЦИФИКАЦИИ И ИНФОРМАЦИЯ, СОДЕРЖАЩИЕСЯ В НАСТОЯЩЕМ РУКОВОДСТВЕ, ПРЕДОСТАВЛЯЮТСЯ ИСКЛЮЧИТЕЛЬНО В ИНФОРМАЦИОННЫХ ЦЕЛЯХ, И МОГУТ С ТЕЧЕНИЕМ ВРЕМЕНИ ИЗМЕНЯТЬСЯ БЕЗ ПРЕДВАРИТЕЛЬНОГО УВЕДОМЛЕНИЯ, ЧТО НЕ ДОЛЖНО РАССМАТРИВАТЬСЯ КАК УМЫШЛЕННОЕ ДЕЙСТВИЕ СО СТОРОНЫ КОМПАНИИ «ASUS». КОМПАНИЯ «ASUS» ПРЕДПОЛАГАЕТ ОТСУТСТВИЕ ОТВЕТСТВЕННОСТИ ЗА ЛЮБЫЕ ОШИБКИ ЛИБО НЕТОЧНОСТИ, КОТОРЫЕ МОГУТ СОДЕРЖАТЬСЯ В НАСТОЯЩЕМ РУКОВОДСТВЕ, ВКЛЮЧАЯ СВЯЗАННЫЕ С ОПИСЫВАЕМОЙ ЗДЕСЬ ПРОДУКЦИЕЙ И ПРОГРАММНЫМ ОБЕСПЕЧЕНИЕМ.

Названия продукции, а также корпоративные названия, встречающиеся в настоящем руководстве могут являться либо не являться зарегистрированными торговыми марками или охраняться авторским правом соответствующих компаний, и используются только в целях идентификации либо пояснения, в пользу их обладателей, без цели нарушения авторских прав.

# Оглавление

Примечания .....	iv
Информация о безопасности .....	v
Уход и очистка.....	vi
Takeback Services .....	vii

## Глава 1. Общие сведения об изделии

1.1 Приветствие.....	1-1
1.2 Комплект поставки .....	1-1
1.3 Общие сведения о мониторе .....	1-2
1.3.1 Вид спереди .....	1-2
1.3.2 Вид сзади .....	1-3
1.3.3 Функция GamePlus .....	1-4
1.3.4 Функция GameVisual .....	1-5

## Глава 2. Подготовка к работе

2.1 Сборка основания и кронштейна монитора.....	2-1
2.2 Регулировка монитора.....	2-2
2.3 Отсоединение кронштейна и основания (для настенного крепления VESA).....	2-3
2.4 Подключение кабелей.....	2-5
2.5 Включение монитора .....	2-6

## Глава 3. Общие инструкции

3.1 Экранное меню.....	3-1
3.1.1 Изменение настроек .....	3-1
3.1.2 Общие сведения о функциях экранного меню.....	3-1
3.2 Технические характеристики .....	3-7
3.3 Устранение неполадок (Часто задаваемые вопросы) .....	3-9
3.4 Поддерживаемые рабочие режимы .....	3-10

## Примечания

### Заявление о соответствии требованиям Федеральной комиссии по связи США (FCC)

Данный прибор соответствует части 15 правил FCC. Эксплуатация прибора допускается при соблюдении следующих двух условий:

- данный прибор не должен создавать вредные помехи;
- данный прибор должен допускать прием любых помех, включая помехи, которые могут повлиять на правильность его работы.

Данный прибор был проверен и признан соответствующим ограничениям на цифровые приборы Класса В согласно Части 15 правил FCC. Целью этих ограничений является обеспечение приемлемой защиты от помех при установке оборудования в жилых помещениях. Данный прибор генерирует, использует и может излучать радиочастотные волны и, в случае нарушения инструкций по установке и эксплуатации, может создавать помехи для радиосвязи. Однако даже при соблюдении инструкций по установке нет гарантии того, что в каком-то конкретном случае не возникнут помехи. Если данный прибор создает помехи при приеме радио- и телевизионных сигналов, что можно проверить, выключив и включив прибор, пользователю рекомендуется попытаться устранить помехи с помощью приведенных ниже мер.

- Изменить ориентацию или местоположение приемной антенны.
- Увеличить расстояние между приемником и данным прибором.
- Подключить данное устройство и приемник к розеткам в различных цепях питания.
- Обратиться за помощью к продавцу или опытному специалисту по теле- и радиотехнике.



---

Необходимо использовать экранированные кабели для подключения монитора к видеокarte в соответствии с требованиями FCC. Изменения или модификации данного прибора, явно не утвержденные стороной, несущей ответственность за выполнение требований, могут повлечь ограничение права пользователя на эксплуатацию данного прибора.

---

### Соответствие требованиям Канадского департамента связи

Данный цифровой прибор класса В соответствует всем ограничениям, установленным правилами Канадского департамента связи для радиочастотных помех от цифровых приборов.

Данный цифровой прибор класса В соответствует требованиям канадского стандарта ICES-003.

This Class B digital apparatus meets all requirements of the Canadian Interference - Causing Equipment Regulations.

Cet appareil numérique de la classe B respecte toutes les exigences du Règlement sur le matériel brouiller du Canada.



# Информация о безопасности

- Перед установкой монитора тщательно изучите всю документацию, содержащуюся в упаковке.
- В целях предотвращения возгорания и поражения электрическим током не допускайте попадания монитора под дождь, а также не подвергайте его воздействию влаги.
- Никогда не пытайтесь открыть корпус монитора. Опасное высокое напряжение внутри монитора может привести к причинению тяжелого вреда здоровью.
- При нарушении подачи электропитания не пытайтесь устранить проблему самостоятельно. Обратитесь за помощью к квалифицированному техническому специалисту, либо продавцу прибора.
- Перед эксплуатацией прибора убедитесь, что все кабели подключены должным образом, а кабели питания не повреждены. При обнаружении любых повреждений незамедлительно обратитесь к продавцу прибора.
- Гнезда и отверстия сзади и сверху монитора предназначены для вентиляции. Не блокируйте данные отверстия. Никогда не размещайте данный прибор в непосредственной близости от радиаторов и иных источников тепла, за исключением случаев, когда обеспечивается соответствующая вентиляция.
- Монитор должен работать только от источника питания, указанного в маркировке. Если вы не уверены относительно типа электропитания, который имеется у вас дома, обратитесь за консультацией к продавцу прибора или в местную энергетическую компанию.
- Используйте электрическую вилку, соответствующую местным стандартам электропитания.
- Не допускайте перегрузок электросети, а также использования удлинительных кабелей. Перегрузка может стать причиной возгорания или поражения электрическим током.
- Не подвергайте устройство воздействию пыли, влаги, а также слишком высокой или низкой температуры. Не размещайте монитор в местах, где он может подвергнуться воздействию влаги. Размещайте монитор на устойчивой поверхности.
- Отключайте прибор во время грозы, и когда он не используется в течение продолжительного периода времени. Это обеспечит защиту монитора от повреждений, вызванных перепадами напряжения в электрической сети.
- Ни в коем случае не допускайте попадания каких-либо предметов или жидкостей в отверстия корпуса монитора.
- Для обеспечения удовлетворительного функционирования используйте монитор только с компьютерами, сертифицированными UL, которые оснащены соответствующим образом сконфигурированными розетками с номиналом 100 – 240 В переменного тока.
- В случае возникновения с монитором проблем технического характера обратитесь за помощью к квалифицированному техническому специалисту или продавцу данного монитора.
- Адаптер используется только для этого монитора; не используйте его в других целях.  
Ваше устройство использует один из следующих блоков питания:  
- Изготовитель: Delta Electronics Inc., модель: ADP-40KD BB / ADP-45FE F



Изображение перечеркнутого мусорного контейнера означает, что изделие (электрическое, электронное оборудование, батарея с содержанием ртути) не следует утилизировать вместе с бытовыми отходами. Соблюдайте местное законодательство по утилизации электронного оборудования.

## Уход и очистка

- Перед подъемом или изменением положения монитора рекомендуется отключать все кабели, а также кабель питания. При установке монитора используйте предусмотренные для этого процедуры подъема. При подъеме и переносе монитора беритесь за его боковые стороны. Не поднимайте монитор за подставку и за кабель питания.
- Очистка Выключите монитор и отсоедините кабель питания. Протрите поверхность монитора мягкой неабразивной тканью без ворса. Трудновыводимые загрязнения можно устранить с помощью ткани, смоченной в мягком чистящем средстве.
- Не используйте чистящие средства, содержащие спирт или ацетон. Используйте чистящее средство, предназначенное для очистки мониторов. Никогда не распыляйте чистящее средство непосредственно на экран, поскольку оно может попасть внутрь монитора и вызвать поражение электрическим током.

### Для монитора перечисленные ниже признаки считаются нормальными.

- Экран может мерцать на начальной стадии эксплуатации, что обусловлено характером люминесцентного света. Выключите выключатель питания и снова включите его, после чего убедитесь, что мерцание исчезло.
- В зависимости от используемого рисунка рабочего стола на экране можно заметить неравномерное распределение яркости.
- Когда одно и то же изображение воспроизводится на экране в течение нескольких часов, то при переключении изображения на экране может присутствовать остаточная картинка предыдущего изображения. Экран постепенно восстановится; для устранения данной проблемы вы также можете отключить монитор на несколько часов.
- Если экран темнеет, мигает или перестает функционировать, для устранения проблемы необходимо обратиться к продавцу прибора или в сервисный центр. Не пытайтесь отремонтировать монитор самостоятельно!

## Условные обозначения, используемые в настоящем руководстве



**ПРЕДУПРЕЖДЕНИЕ!** Информация по предотвращению причинения вреда здоровью пользователя при выполнении задачи.



**ВНИМАНИЕ!** Информация по предотвращению повреждения компонентов при выполнении задачи.



**ВАЖНОЕ ЗАМЕЧАНИЕ.** Рекомендации, которые **НЕОБХОДИМО** соблюдать для выполнения задачи.



**ПРИМЕЧАНИЕ.** Советы и дополнительная информация для выполнении задачи.

## Источники дополнительной информации

Обращайтесь к перечисленным ниже источникам для получения дополнительной информации, а также для получения обновлений для прибора и программного обеспечения.

### 1. Веб-сайты компании ASUS

Веб-сайты компании ASUS по всему миру предоставляют актуальную информацию по аппаратному и программному обеспечению производства компании ASUS. Посетите сайт по адресу: <http://www.asus.com>.

### 2. Дополнительная документация

Упаковка с прибором может содержать дополнительную документацию, которая может быть добавлена непосредственно продавцом прибора. Данные документы не входят в стандартный комплект поставки.

## Takeback Services

ASUS recycling and takeback programs come from our commitment to the highest standards for protecting our environment. We believe in providing solutions for our customers to be able to responsibly recycle our products, batteries and other components as well as the packaging materials.

Please go to <http://csr.asus.com/english/Takeback.htm> for detail recycling information in different region.





## 1.1 Приветствие

Благодарим Вас за приобретение ЖК-монитор ASUS®!

Этот новейший широкоэкранный ЖК-монитор фирмы ASUS оснащен более широким и более ярким экраном, обеспечивающим кристально четкое изображение, а также набором функций, делающих вашу работу за монитором еще более комфортной.

Благодаря данным возможностям вы можете наслаждаться удобством и визуальным комфортом при использовании этого монитора!

## 1.2 Комплект поставки

Проверьте наличие приведенных ниже предметов в комплекте поставки.

- ✓ ЖК-монитор
- ✓ Основание монитора
- ✓ Краткое руководство
- ✓ Гарантийный талон
- ✓ Адаптер питания
- ✓ Кабель питания
- ✓ Кабель DisplayPort (покупается отдельно)
- ✓ Кабель HDMI (покупается отдельно)
- ✓ Кабель DVI (двухканальный) (покупается отдельно)
- ✓ Звуковой кабель (только для VG278QR)



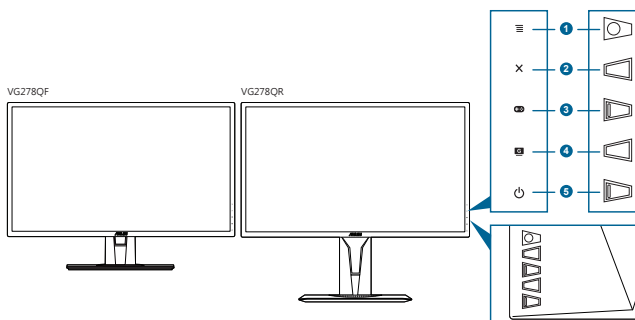
---










В случае повреждения либо отсутствия какого-либо из вышеуказанных предметов незамедлительно обратитесь к продавцу изделия.


---

## 1.3 Общие сведения о мониторе

### 1.3.1 Вид спереди

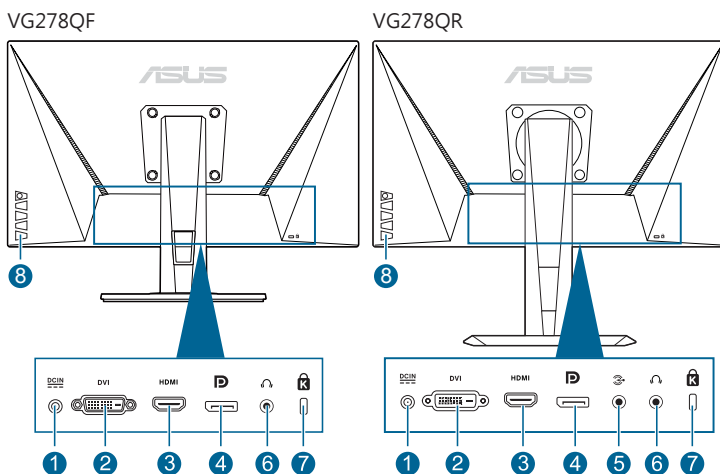


1. 5-позиционная кнопка  ():
  - Включение экранного меню. Активация выбранного пункта экранного меню.
  - Увеличение/уменьшение значения параметров или перемещение выбора вверх/вниз/влево/вправо.
  - Отображение панели выбора источника входного сигнала, когда монитор переходит в режим ожидания или когда отображается сообщение “НЕТ СИГНАЛА”.
2. Кнопка 
  - Выход из пункта экранного меню.
  - Отображение панели выбора источника входного сигнала, когда монитор переходит в режим ожидания или когда отображается сообщение “НЕТ СИГНАЛА”.
  - Включение и выключение функции блокировки кнопки удержанием кнопки в течение 5 секунд.
3. Кнопка :
  - Горячая клавиша GamePlus. Для выбора перемещайте кнопку  () вверх/вниз, а для подтверждения нужной функции нажимайте  ().
  - Отображение панели выбора источника входного сигнала, когда монитор переходит в режим ожидания или когда отображается сообщение “НЕТ СИГНАЛА”.
4. Кнопка 
  - Горячая клавиша GameVisual. Эта функция содержит 7 удобных подфункций.
  - Отображение панели выбора источника входного сигнала, когда монитор переходит в режим ожидания или когда отображается сообщение “НЕТ СИГНАЛА”.

5. Кнопка питания (индикатор питания) 
  - Включение/выключение монитора.
  - Значения цветов индикатора питания представлены в таблице ниже.

Состояние	Описание
Белый	ВКЛ.
Янтарный	Режим ожидания/Нет сигнала
ВЫКЛ.	ВЫКЛ.

### 1.3.2 Вид сзади










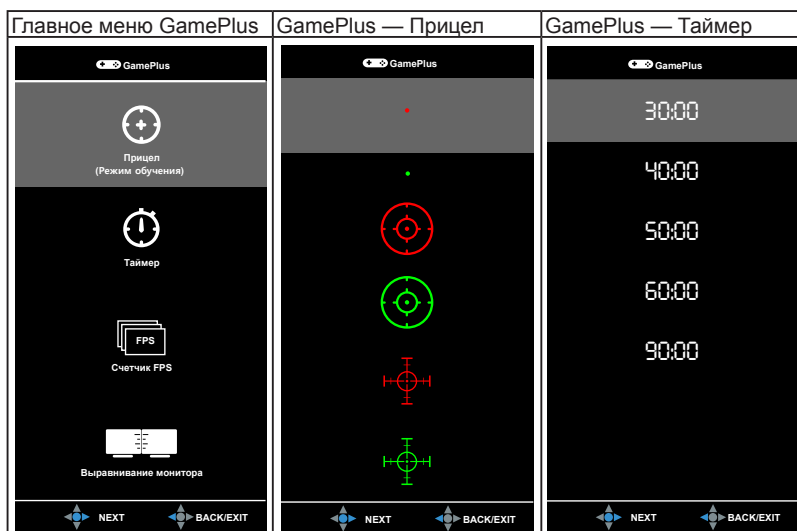
1. **Разъем DC-IN.** К данному разъему подключается кабель питания.
2. **Разъем DVI (Двухканальный).** Этот 24-контактный разъем предназначен для подключения цифрового сигнала DVI-D от ПК (персонального компьютера).
3. **Разъем HDMI.** Этот разъем служит для подключения устройства, совместимого с HDMI.
4. **DisplayPort.** Этот разъем служит для подключения устройства, совместимого с DisplayPort.
5. **Разъем звукового входа.** К этому разъему с помощью прилагаемого звукового кабеля подключается звуковой источник ПК.
6. **Гнездо наушников.** Этот разъем доступен только при подключении кабеля HDMI/DisplayPort.
7. **Разъем замка Kensington.**
8. **Кнопки управления.**

### 1.3.3 Функция GamePlus

Функция GamePlus предоставляет набор инструментов и улучшает игровые условия для пользователей во время игр разных типов. Маска прицела с четырьмя разными вариантами прицела позволяет выбирать тот, который лучше всего подходит для вашей игры. Кроме того, по экранному таймеру, который можно расположить слева на экране, можно отслеживать время, прошедшее с начала игры, а по счетчику FPS (число кадров в секунду) оценивать плавность игры. Функция «Выравнивание монитора» отображает с 4 сторон экрана линии выравнивания, по которым можно легко и с высокой точностью выровнять несколько мониторов.

Порядок активации функции GamePlus:

1. Нажмите горячую клавишу GamePlus.
2. Перемещайте кнопку  (D) вверх/вниз, чтобы выбрать нужную функцию из нескольких.
3. Чтобы подтвердить выбранную функцию, нажмите кнопку  (D) или переместите кнопку  вправо, а для перехода между параметрами перемещайте кнопку  вверх/вниз. Перемещайте кнопку  влево для возврата, выключения и выхода.
4. Выделите нужный параметр и для его активации нажмите кнопку  (D). Нажмите кнопку , чтобы сделать ее неактивной.



### 1.3.4 Функция GameVisual

С помощью функции GameVisual можно легко переключаться между различными режимами для работы с изображениями.

Чтобы активировать GameVisual, выполните следующие действия:

Несколько раз нажмите горячую клавишу GameVisual, чтобы выбрать нужный вам режим.

- **Пейзажный режим:** это лучший вариант для отображения пейзажных фотоснимков при помощи интеллектуальной видеотехнологии GameVisual™.
- **Гонки режим:** это лучший вариант для игр в гонки при помощи интеллектуальной видеотехнологии GameVisual™.
- **Кино режим:** это лучший вариант для просмотра фильмов при помощи интеллектуальной видеотехнологии GameVisual™.
- **RTS/RPG режим:** это лучший вариант для игр типа «стратегия в реальном времени» (Real-time strategy, RTS)/ролевых игр (Role-Playing Game, RPG) при помощи интеллектуальной видеотехнологии GameVisual™.
- **FPS режим:** это лучший вариант для игр типа стрелялки (шутер) от первого лица (First Person Shooter, FPS) при помощи интеллектуальной видеотехнологии GameVisual™.
- **sRGB режим:** это лучший вариант для просмотра фотографий и графики с ПК.
- **MOBA Mode:** это лучший вариант для игр типа MOBA (multiplayer online battle arena - многопользовательская онлайн-боевая арена) при помощи интеллектуальной видеотехнологии GameVisual™.



- 
- В Гонки режим пользователю недоступна для настройки следующая функция(и): Насыщенность, Оттенок оболочки, Резкость, ASCR.
  - В sRGB режим пользователю недоступна для настройки следующая функция(и): Яркость, Контрастность, Насыщенность, Цветовой режим., Оттенок оболочки, Резкость, ASCR.
  - В MOBA режиме пользователю недоступна для настройки следующая функция(и): Насыщенность, Оттенок оболочки, Резкость, ASCR.
-



## 2.1 Сборка основания и кронштейна монитора

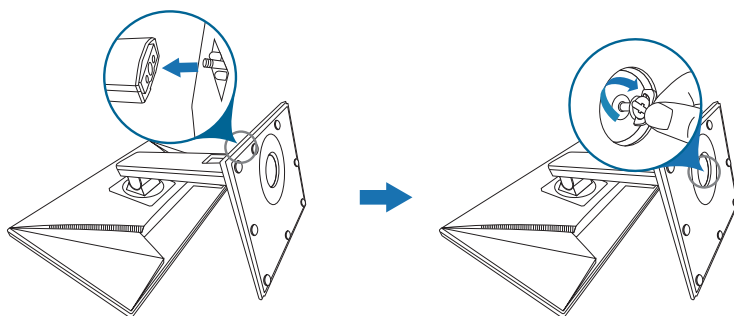
Чтобы собрать основание монитора:

1. Положите монитор на стол экраном вниз.
2. Прикрепите кронштейн к основанию, при этом наконечник кронштейна должен войти в паз основания.
3. Затем закрепите кронштейн на основании с помощью винта из комплекта поставки.

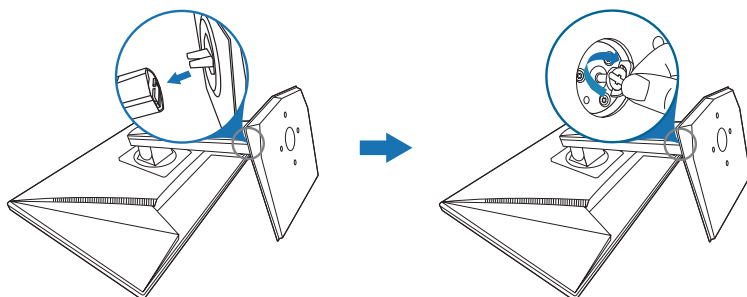


Рекомендуется накрыть поверхность стола мягкой тканью во избежание повреждения монитора.

VG278QF



VG278QR



## 2.2 Регулировка монитора

- Для наилучшего обзора рекомендуется полностью развернуться лицом к монитору, а затем отрегулировать угол его наклона в соответствии с вашими предпочтениями.
- Придерживайте подставку, чтобы предотвратить падение монитора в процессе изменения угла его наклона.
- VG278QF: Советуем регулировать угол в диапазоне от  $+33^\circ$  до  $-5^\circ$  (для наклона).
- VG278QR: Советуем регулировать угол в диапазоне от  $+33^\circ$  до  $-5^\circ$  (для наклона)/от  $+90^\circ$  до  $-90^\circ$  (для поворота/  $\pm 130$  мм (для регулировки по высоте)/ $90^\circ$  (для просмотра в портретной ориентации).

VG278QF

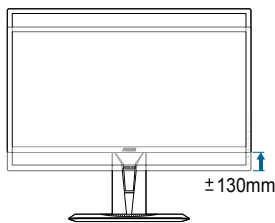
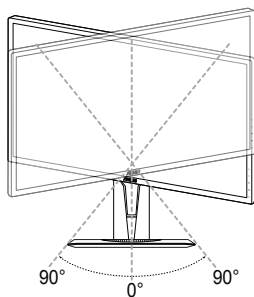
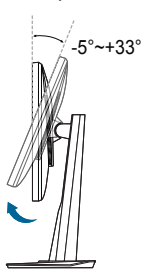


(Наклон)

(Поворот)

(Регулировка высоты)

VG278QR

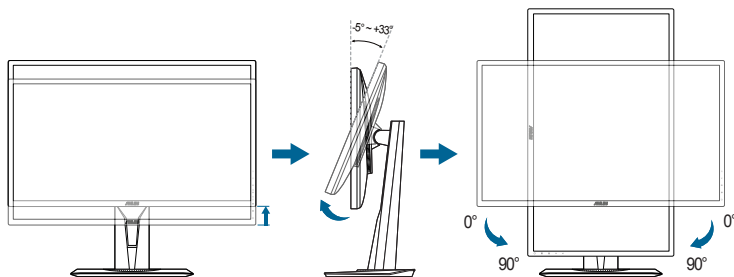


Небольшие колебания монитора в процессе регулировки угла просмотра являются нормальными.

### Поворот монитора (VG278QR)

1. Поднимите монитор в самое высокое положение.
2. Наклоните его на максимально возможный угол.
3. Поверните монитор под нужным углом.





Небольшие колебания монитор в процессе регулировки угла просмотра являются нормальными.

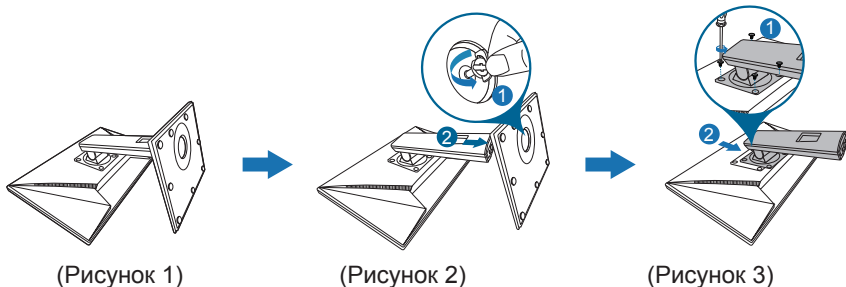
## 2.3 Отсоединение кронштейна и основания (для настенного крепления VESA)

Съемная конструкция кронштейна и основания данного монитора специально предназначена для настенного крепления VESA.

Порядок отсоединения кронштейна и основания:

### VG278QF

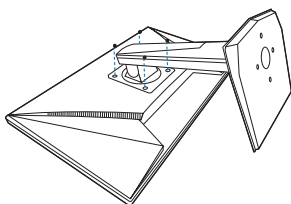
1. Положите монитор на стол экраном вниз. (Рисунок 1)
2. Снимите основание (Рисунок 2).
3. С помощью отвертки выверните винт из петли (Рисунок 3), затем снимите петлю.



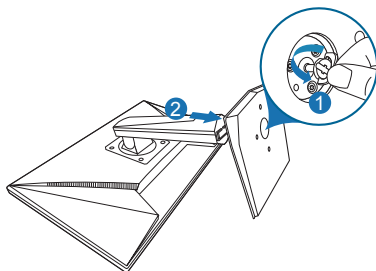
Рекомендуется накрыть поверхность стола мягкой тканью во избежание повреждения монитора.

## VG278QR

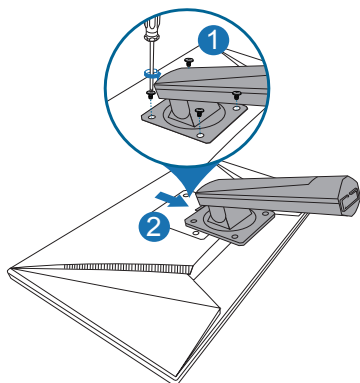
1. Положите монитор на стол экраном вниз.
2. Снимите резиновые заглушки с четырех отверстий для винтов. (Рисунок 1)
3. Снимите основание (Рисунок 2).
4. С помощью отвертки выверните винт из петли (Рисунок 3), затем снимите петлю.



(Рисунок 1)



(Рисунок 2)



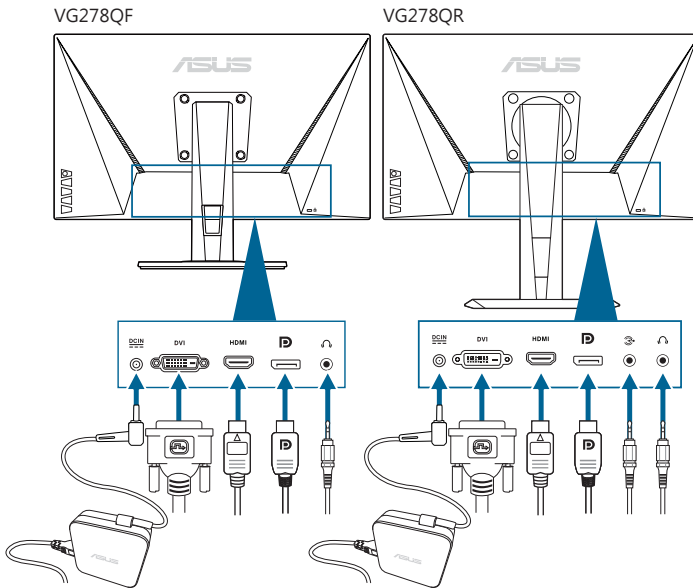
(Рисунок 3)



Рекомендуется накрыть поверхность стола мягкой тканью во избежание повреждения монитора.



## 2.4 Подключение кабелей

Подключите кабели в соответствии с приведенными ниже инструкциями.



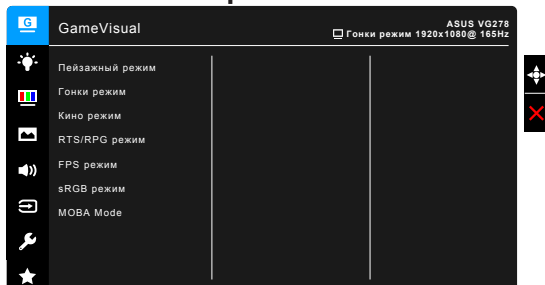
- **Для подключения сетевого шнура:**
  - а. Надежно подключите адаптер питания к входному разъему питания постоянного тока монитора.
  - б. Подключите один конец шнура питания к адаптеру питания, а другой конец - к розетке питания.
- **Порядок подключения кабеля DisplayPort/DVI/HDMI:**
  - а. Подключите один конец кабеля DisplayPort/DVI/HDMI к разъему DisplayPort/DVI/HDMI монитора.
  - б. Подключите другой конец DisplayPort/DVI/HDMI кабеля к порту DisplayPort/DVI/HDMI вашего компьютера.
  - в. Затяните два винта, чтобы зафиксировать разъем DVI.
- **Порядок подключения звукового кабеля:** подключите один конец звукового кабеля к разъему звукового входа монитора, а другой конец - к разъему звукового выхода компьютера.
- **Использование наушников:** Вставьте штекер в гнездо наушников монитора, когда на вход подается сигнал HDMI или DisplayPort.

## 2.5 Включение монитора

Нажмите кнопку питания . Информацию о расположении кнопки питания см. на страницах 1 – 2. При включенном питании индикатор питания  монитора светится белым цветом.

## 3.1 Экранное меню

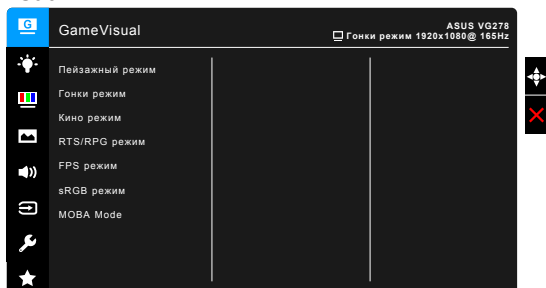
### 3.1.1 Изменение настроек



1. Для вызова экранного меню нажмите кнопку ().
2. Для перемещения по функциям нажимайте кнопку () вверх/вниз. Выделите нужный параметр и для его активации нажмите кнопку (). Если у выбранной функции есть подменю, то для перехода по функциям подменю снова перемещайте кнопку () вверх/вниз. Выделите нужную функцию подменю и для ее активации нажмите кнопку () или перемещайте кнопку () вправо.
3. Для изменения настройки выбранной функции перемещайте кнопку () вверх/вниз.
4. Для выхода из меню и сохранения выбранных настроек нажмите кнопку или повторно перемещайте кнопку () влево, пока не пропадет экранное меню. Для настройки других функций повторяйте шаги 1-3.

### 3.1.2 Общие сведения о функциях экранного меню

#### 1. GameVisual



См. параграф «1.3.4 Функция GameVisual».

## 2. Фильтр Син. св.

Эта функция позволяет вам регулировать уровень фильтра синего света.



- **Уровень 0:** Без изменений.
- **Уровень 1~4:** Чем выше уровень, тем меньше излучение синего света.

При активировании функции Фильтр Син. св. будут автоматически импортированы используемые по умолчанию параметры Гонки режим. Пользователь может настраивать параметр Яркость в пределах от Уровня 1 до Уровня 3. Уровень 4 является оптимизированным параметром. Он отвечает требованиям к низкому уровню излучения синего света, что подтверждается сертификатом лаборатории TUV. Функция Яркость недоступна пользователю для настройки.

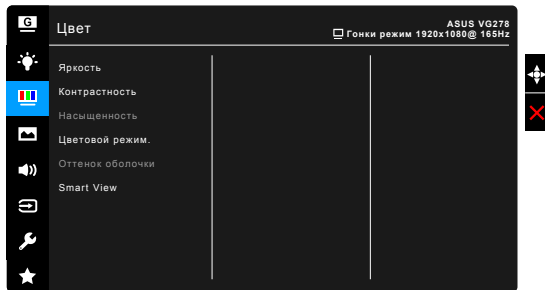


Для уменьшения напряжения глаз выполняйте следующие рекомендации:

- Пользователи должны делать перерывы при продолжительной работе за дисплеем. Советуем делать короткие (минимум по 5 минут) перерывы примерно через каждый 1 час непрерывной работы за компьютером. Короткие и частые перерывы более эффективны, чем один долгий перерыв.
- Для уменьшения напряжения глаз и предотвращения их высыхания нужно периодически давать глазам отдых, фокусируясь на расположенных вдали предметах.
- Упражнения для глаз могут помочь уменьшить их напряжение. Эти упражнения нужно повторять часто. Если напряжение глаз не ослабевает, то обратитесь к врачу. Упражнения для глаз: (1) Поочередно смотрите вверх и вниз, (2) Делайте медленные круговые движения глазами, (3) Переводите взгляд по диагонали.
- Излучение синего света высокой мощности может вызвать напряжение глаз и возрастную макулярную дегенерацию (Age-Related Macular Degeneration, AMD). Фильтр синего света для уменьшения на 70% (макс.) вредного воздействия синего света и предотвращения синдрома компьютерного зрения (Computer Vision Syndrome, CVS).

### 3. Цвет

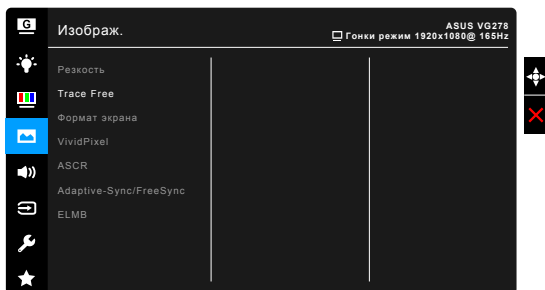
В этом меню можно выполнить необходимую настройку цвета.



- **Яркость:** диапазон регулировки составляет от 0 до 100.
- **Контрастность:** диапазон регулировки составляет от 0 до 100.
- **Насыщенность:** диапазон регулировки составляет от 0 до 100.
- **Цветовой режим.:** содержит 4 режима цвета, включая Холодный, Обычный, Теплый и Пользовательский.
- **Оттенок оболочки:** содержит три режима цвета, включая Красноватый, Естественный и Желтоватый.
- **Smart View:** обеспечивает более высокое качество отображения при просмотре под большими углами обзора.

### 4. Изображ.

В этом меню можно выполнить настройку изображения.



- **Резкость:** Диапазон регулировки составляет от 0 до 100.
- **Trace Free:** регулировка времени отклика монитора.
- **Формат экрана:** установка для формата экрана значений «Полный экран» или 4:3.



---

Формат 4:3 используется только для источников входного сигнала с форматом 4:3.

---

- **VividPixel:** улучшение контура воспроизводимой картинки и создание на экране высококачественного изображения.
- **ASCR:** включение и выключение функции ASCR (ASUS Smart Contrast Ratio – интеллектуальная контрастность ASUS).
- **Adaptive-Sync/FreeSync** (только DisplayPort/HDMI): позволяет для видеисточника, поддерживающего функцию Adaptive-Sync/FreeSync\*, динамически регулировать частоту обновления изображения в соответствии с типичными значениями частоты обновления содержимого, чтобы изображение на экране обновлялось энергоэффективно, с минимальными задержками и практически без рывков.



---

Чтобы активировать функцию "Adaptive-Sync/FreeSync", сначала отключите функцию ELMB.

\* Функцию "Adaptive-Sync/FreeSync" можно активировать только в пределах от 40 Гц до 165 Гц.

\* Список поддерживаемых видеопроцессоров, минимальных требований к ПК и драйверов можно узнать у изготовителей видеопроцессоров.

---

- **ELMB** (только DisplayPort/DVI): включение и выключение функции ELMB (Extreme Low Motion Blur). Эта функция доступна, когда для частоты обновления выбрано значение 120 Гц, 144 Гц или 165 Гц (только DisplayPort).



---

Для активации ELMB сначала выключите функцию Adaptive-Sync/FreeSync.

---

## 5. Звук

В этом меню настраиваются параметры звука.

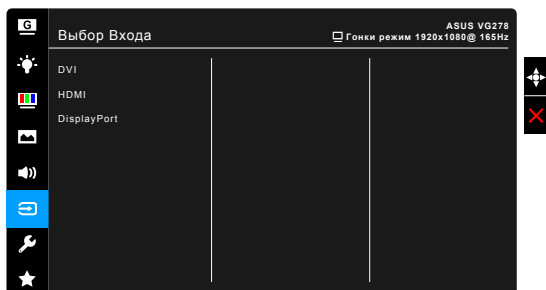




- **Громкость:** уровень регулировки от 0 до 100.
- **Выкл. звук:** включение и отключение звука на мониторе.
- **Источник:** выбор источника звука для монитора.

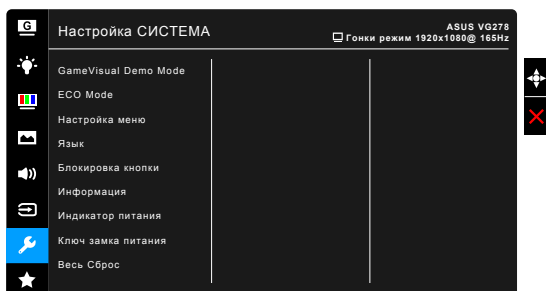
## 6. Выбор Входа

Эта функция позволяет вам выбирать нужный источник входного сигнала.



## 7. Настройка СИСТЕМА

Позволяет производить настройку системы.

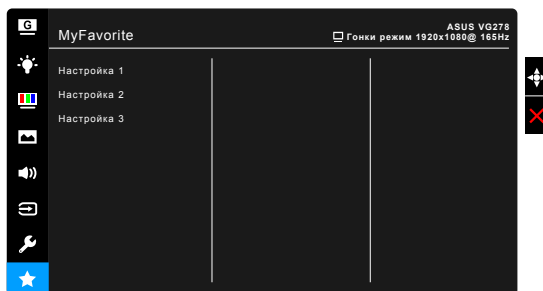


- **GameVisual Demo Mode:** Активировать демо-режим для функции GameVisual.
- **ECO Mode:** сокращение энергопотребление.
- **Настройка меню:**
  - \* Регулировка времени отображения меню от 10 до 120 секунд.
  - \* Включение и отключение функции DDC/CI.
  - \* Настройка фона экранного меню от непрозрачного до прозрачного.

- **Язык:** выбор одного из 21 языков: английский, французский, немецкий, итальянский, испанский, голландский, португальский, русский, чешский, хорватский, польский, румынский, венгерский, турецкий, китайский упрощенный, китайский традиционный, японский, корейский, тайский, индонезийский, персидский.
- **Блокировка кнопок:** отключение всех функциональных кнопок. Чтобы отменить блокировку кнопок, нажмите кнопку **X** и удерживайте ее нажатой не менее 5 секунд.
- **Информация:** отображение информации о мониторе.
- **Индикатор питания:** включение/выключение индикатора питания.
- **Ключ замка питания:** Включение или отключение кнопки питания.
- **Весь Сброс:** при выборе «Да» осуществляется восстановление заводских настроек.

## 8. MyFavorite

Загрузка/сохранение всех настроек монитора.




## 3.2 Технические характеристики

Тип панели	ЖК-дисплей на TFT (тонкопленочных транзисторах)
Размер панели	27 дюймов (16:9, 68,6 см), широкий экран
Максимальное разрешение	1920 x 1080
Шаг пиксела	0,311 мм x 0,311 мм
Яркость (типовой)	400 кд/м <sup>2</sup>
Коэффициент контрастности (типовой)	1000:1
Коэффициент контрастности (максимальный)	100.000.000:1 (при включенной функции ASCR)
Угол обзора (Г/В), коэффициент контрастности >10	170°/160°
Число отображаемых цветов	16,7 млн.
Время отклика	1 мс (от серого к серому), 0,5 мс (от серого к серому, минимальная)
Режимы цветовой температуры	4 цветковые температуры
Аналоговый вход	Нет
Цифровой вход	HDMI x 1, DisplayPort v1.2 x 1, DVI (Двухканальный) x 1
Гнездо наушников	Да
Звуковой вход	VG278QF: Нет VG278QR: Да
Динамик (встроенный)	VG278QF: Нет VG278QR: 2 x 2 Вт (ср. квадратич.), стерео
Разъем USB 3.0	Нет
Цветовое исполнение	Черный
Индикатор питания	белый (включен) / Янтарный (режим ожидания)
Наклон	+33° ~ -5°
Разворот	VG278QF: Нет VG278QR: +90° ~ -90°
Настройка высоты	VG278QF: Нет VG278QR: 130 мм
Настенное крепление VESA	100 x 100 мм
Замок Kensington	Да
Номинальное напряжение питания	Переменный ток: 100 ~ 240 В Постоянный ток: 19 В / 2,1 А / 2,37 А (адаптер переменного тока)
Потребляемая мощность	Питание вкл.: < 40 Вт, Режим ожидания: < 0,5 Вт, Питание выкл.: < 0,5 Вт

<b>Температура (эксплуатация)</b>	0°C ~ 40°C
<b>Температура (хранение и транспортировка)</b>	-20°C ~ +60°C
<b>Размеры (Ш x В x Г) без стойки</b>	619 x 363 x 50 мм
<b>Размеры (Ш x В x Г) со стойкой</b>	VG278QF: 619 мм x 433 мм x 211 мм (устройство) 692 мм x 506 мм x 191 мм (в упаковке) VG278QR: 619 мм x 506 мм x 211 мм (самое высокое) 619 мм x 376 мм x 211 мм (самое низкое) 700 мм x 458 мм x 190 мм (в упаковке)
<b>Вес (приблиз.)</b>	VG278QF: 5,1 кг (Нетто); 7,5 кг (Брутто) VG278QR: 5,6 кг (Нетто); 8,2 кг (Брутто)
<b>Меню на нескольких языках</b>	21 языков (английский, французский, немецкий, итальянский, испанский, голландский, португальский, русский, чешский, хорватский, польский, румынский, венгерский, турецкий, китайский упрощенный, китайский традиционный, японский, корейский, тайский, индонезийский, персидский)
<b>Принадлежности</b>	Кабель DisplayPort (покупается отдельно), Кабель HDMI (покупается отдельно), Кабель DVI (двухканальный) (покупается отдельно), Звуковой кабель (только для VG278QR), Адаптер питания, Кабель питания, Краткое руководство, Гарантийный талон
<b>Соблюдение законодательства и стандарты</b>	UL/cUL, CB, CE, ErP, FCC, CCC, CU, RCM, BSMI, VCCI, RoHS, J-MOSS, WEEE, Windows 7 & 8.1 & 10 WHQL, CEL, MEPS, PSE, UkrSEPRO, KCC, E-Standby, TUV-Flicker Free, TUV-Low Blue Light

\* Технические характеристики могут быть изменены без уведомления.

### 3.3 Устранение неполадок (Часто задаваемые вопросы)

Проблема	Возможное решение
Индикатор питания не горит	<ul style="list-style-type: none"><li>• Нажмите кнопку , чтобы проверить, находится ли монитор во включенном состоянии.</li><li>• Проверьте правильность подключения кабеля питания к монитору и электрической розетке.</li></ul>
Индикатор питания светится янтарным светом, и на экране отсутствует изображение	<ul style="list-style-type: none"><li>• Проверьте, включены ли монитор и компьютер.</li><li>• Убедитесь, что сигнальный кабель должным образом подключен к монитору и компьютеру.</li><li>• Проверьте сигнальный кабель и убедитесь, что ни один из его контактов не согнут.</li><li>• Подключите компьютер к другому доступному монитору, чтобы проверить, работает ли компьютер должным образом.</li></ul>
Изображение на экране слишком светлое, либо слишком темное	<ul style="list-style-type: none"><li>• При помощи экранного меню отрегулируйте параметры контрастности и яркости.</li></ul>
Изображение на экране дрожит, либо по нему идут волны	<ul style="list-style-type: none"><li>• Убедитесь, что сигнальный кабель должным образом подключен к монитору и компьютеру.</li><li>• Переместите электрические устройства, которые могут вызвать электрические помехи.</li></ul>
Изображение на экране имеет цветовые дефекты (белый цвет не отображается белым)	<ul style="list-style-type: none"><li>• Проверьте сигнальный кабель и убедитесь, что ни один из его контактов не согнут.</li><li>• При помощи экранного меню выполните сброс всех настроек.</li><li>• При помощи экранного меню отрегулируйте настройки цветов R, G, B или выберите цветовой режим.</li></ul>

### 3.4 Поддерживаемые рабочие режимы

Разрешение	Частота	Частота обновления	Строчная развертка
640x350		70Hz	31,469KHz
640x350		85Hz	37,861KHz
640x480		60Hz	31,469KHz
640x480		67Hz	35KHz
640x480		75Hz	37,5KHz
640x480		85Hz	43,269KHz
720x400		70Hz	31,469KHz
720x400		85Hz	37,927KHz
800x600		56Hz	35,156KHz
800x600		60Hz	37,897KHz
800x600		72Hz	48,077KHz
800x600		75Hz	46,875KHz
800x600		85Hz	53,674KHz
832x624		75Hz	49,725KHz
848x480		60Hz	31,02KHz
1024x768		60Hz	48,363KHz
1024x768		70Hz	56,476KHz
1024x768		75Hz	60,023KHz
1024x768		85Hz	68,677KHz
1152x864		75Hz	67,5KHz
1280x720		60Hz	44,444KHz
1280x720		60Hz	44,772KHz
1280x720		75Hz	56,456KHz
1280x768		60Hz	47,396KHz
1280x800		60Hz	49,306KHz
1280x800		60Hz	49,702KHz
1280x800		75Hz	62,795KHz
1280x960		60Hz	60KHz
1280x1024		60Hz	63,981KHz
1280x1024		75Hz	79,976KHz
1366x768		60Hz	47,712KHz
1440x900		60Hz	55,469KHz
1440x900		60Hz	55,935KHz
1440x900		75Hz	70,635KHz

Разрешение Частота	Частота обновления	Строчная развертка
1680x1050	60Hz	64,674KHz
1680x1050	60Hz	65,29KHz
1920x1080	60Hz	66,587KHz
1920x1080	60Hz	67,5KHz
1920x1080* (DVI/DP/HDMI)	85Hz	95,43KHz
1920x1080* (DVI/DP/HDMI)	100Hz	113,3KHz
1920x1080* (DVI/DP/HDMI)	120Hz	137,2KHz
1920x1080* (DVI/DP)	144Hz	158,11KHz
1920x1080* (DP)	165Hz	192,788KHz
640x480P (HDMI)	59,94/60Hz	31,469KHz/31,5KHz
720x480P (HDMI)	59,94/60Hz	31,469KHz/31,5KHz
720x576P (HDMI)	50Hz	31,25KHz
1280x720P (HDMI)	50Hz	37,5KHz
1280x720P (HDMI)	59,94/60Hz	44,955KHz/45KHz
1440x480P (HDMI)	59,94/60Hz	31,469KHz/31,5KHz
1440x576P (HDMI)	50Hz	31,25KHz
1920x1080P (HDMI)	50Hz	56,25KHz
1920x1080P (HDMI)	59,94/60Hz	67,433KHz/67,5KHz

**Примечание:** Для включения ELMB вам нужно выбрать один из видеорежимов, отмеченных звездочкой <sup>(\*\*\*)</sup>, или функцию 144 Гц и видеокарту с совместимым графическим процессором.

