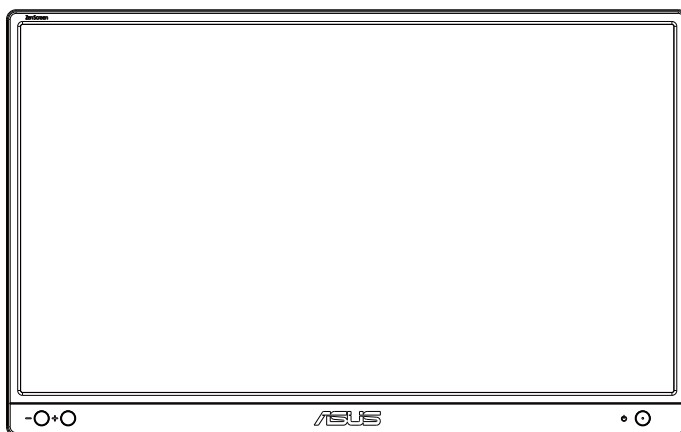


**ASUS®**

**MB166B**

**USB-монитор**

**Руководство  
пользователя**



# Содержание

<b>Уведомления</b> .....	<b>iii</b>
<b>Сведения по безопасности</b> .....	<b>v</b>
<b>Уход и очистка</b> .....	<b>vii</b>
<b>Услуги возврата вышедших из строя изделий</b> .....	<b>viii</b>
<b>1.1 Добро пожаловать!</b> .....	<b>1-1</b>
<b>1.2 Комплект поставки</b> .....	<b>1-1</b>
<b>1.3 Знакомство с монитором</b> .....	<b>1-2</b>
1.3.1 Вид спереди .....	1-2
1.3.2 Функция Auto-Rotate (Автоматическое вращение).....	1-3
<b>2.1 Положения подставки</b> .....	<b>2-1</b>
<b>2.2 Подключение USB-кабеля</b> .....	<b>2-2</b>
<b>2.3 Программное обеспечение DisplayWidget Lite</b> .....	<b>2-3</b>
<b>3.1 Технические характеристики</b> .....	<b>3-1</b>
<b>3.2 Поиск и устранение неполадок (ответы на вопросы)</b> .....	<b>3-2</b>

Copyright © 2022 ASUSTeK COMPUTER INC. Все права защищены.

Категорически запрещается воспроизводить, передавать, переписывать, сохранять в системе поиска информации или переводить на какой-либо язык в любой форме и любыми способами, за исключением случаев резервного копирования покупателем монитора, данное руководство или его отдельные главы, включая содержащуюся в нем информацию об устройствах и программном обеспечении, без письменного разрешения компании ASUSTeK COMPUTER INC. ("ASUS").

Гарантийные обязательства и право на обслуживание перестают действовать в случае: (1) ремонта, модификации или изменения устройства без письменного разрешения компании ASUS или (2) уничтожения или отсутствия серийного номера.

КОМПАНИЯ ASUS ПРЕДОСТАВЛЯЕТ ДАННОЕ РУКОВОДСТВО В ФОРМАТЕ "КАК ЕСТЬ" БЕЗ ПРЕДОСТАВЛЕНИЯ ЛЮБОГО РОДА ГАРАНТИЙ, ПРЯМЫХ ИЛИ ПОДРАЗУМЕВАЕМЫХ, ВКЛЮЧАЯ БЕЗ ОГРАНИЧЕНИЯ ПОДРАЗУМЕВАЕМЫЕ ГАРАНТИИ ИЛИ ПРИГОДНОСТЬ ДЛЯ КОНКРЕТНОГО НАЗНАЧЕНИЯ. КОМПАНИЯ ASUS, ЕЕ ДИРЕКТОРА, ДОЛЖНОСТНЫЕ ЛИЦА, СОТРУДНИКИ ИЛИ ПРЕДСТАВИТЕЛИ НИ ПРИ КАКИХ ОБСТОЯТЕЛЬСТВАХ НЕ НЕСУТ ОТВЕТСТВЕННОСТИ ЗА ЛЮБОГО РОДА ПРЯМЫЕ ИЛИ КОСВЕННЫЕ, ПОБОЧНЫЕ ИЛИ ПОСЛЕДУЮЩИЕ УБЫТКИ (ВКЛЮЧАЯ УБЫТКИ В ВИДЕ УПУЩЕННОЙ ВЫГОДЫ, УБЫТКИ ДЛЯ БИЗНЕСА, ПОТЕРИ ДАННЫХ, ПРИОСТАНОВЛЕНИЯ РАБОТЫ ПРЕДПРИЯТИЯ И ПР), ДАЖЕ ЕСЛИ КОМПАНИЯ ASUS БЫЛА ОСВЕДОМЛЕНА О ВОЗМОЖНОСТИ ВОЗНИКНОВЕНИЯ ТАКИХ УБЫТКОВ В РЕЗУЛЬТАТЕ КАКОГО-ЛИБО ДЕФЕКТА ИЛИ ОШИБКИ В ДАННОМ РУКОВОДСТВЕ ИЛИ УСТРОЙСТВЕ.

ТЕХНИЧЕСКИЕ ХАРАКТЕРИСТИКИ И СВЕДЕНИЯ, СОДЕРЖАЩИЕСЯ В ДАННОМ РУКОВОДСТВЕ, ПРЕДОСТАВЛЯЮТСЯ ИСКЛЮЧИТЕЛЬНО ДЛЯ ОЗНАКОМЛЕНИЯ, ПОДЛЕЖАТ ИЗМЕНЕНИЮ БЕЗ УВЕДОМЛЕНИЯ И НЕ ДОЛЖНЫ ТОЛКОВАТЬСЯ КАК ОБЯЗАТЕЛЬСТВА КОМПАНИИ ASUS. КОМПАНИЯ ASUS НЕ НЕСЕТ НИКАКОЙ ОТВЕТСТВЕННОСТИ ИЛИ ОБЯЗАТЕЛЬСТВА ЗА ЛЮБОГО РОДА ОШИБКИ ИЛИ НЕТОЧНОСТИ, КОТОРЫЕ МОГУТ ПРИСУТСТВОВАТЬ В ДАННОМ РУКОВОДСТВЕ, ВКЛЮЧАЯ СОДЕРЖАЩУЮСЯ В НЕМ ИНФОРМАЦИЮ ОБ УСТРОЙСТВАХ И ПРОГРАММНОМ ОБЕСПЕЧЕНИИ.

Наименования устройств и названия компаний, упоминающиеся в данном руководстве, могут являться зарегистрированными торговыми марками или объектами авторского права соответствующих компаний и используются исключительно для идентификации или пояснений, а также для выгоды владельцев, без намерения нарушить их права.

# Уведомления

## Уведомления о соответствии стандартам Федеральной комиссии по связи США (FCC)

Это устройство соответствует требованиям части 15 правил FCC. При использовании устройства должны быть соблюдены следующие два условия:

- Данное устройство не создает вредные помехи, и
- Данное устройство должно выдерживать внешние помехи, включая такие, которые могут нарушить нормальную работу устройства.

Это устройство было протестировано и признано соответствующим требованиям к устройствам класса B (Class B) в соответствии с Частью 15 требований FCC. Эти ограничения разработаны для обеспечения достаточной защиты от вредных помех в бытовых условиях. Данное оборудование генерирует, использует и может распространять электромагнитные волны и при нарушении инструкций производителя по установке или эксплуатации может создавать помехи для радиосвязи. Даже при соблюдении инструкций по установке не гарантируется отсутствие помех в каком-то определенном случае. Если данное устройство вызывает помехи при приеме радио- и телевизионных сигналов, что можно проверить, выключив и включив устройство, пользователю рекомендуется попытаться устранить помехи с помощью приведенных ниже мер:

- Изменить ориентацию или перенести в другое место приемную антенну;
- Увеличить расстояние между приемником и устройством;
- Подключить оборудование и приемник в сетевые розетки разных цепей;
- Обратиться за помощью к продавцу или опытному специалисту по теле- и радиотехнике.

## Заявление о соответствии стандартам Канадского департамента по коммуникациям

Данное цифровое устройство не превышает пределов для цифровых устройств класса B по радиощумовым помехам, установленных Положениями по радиоинтерференции Канадского департамента по коммуникациям.

Это цифровое устройство класса B соответствует канадскому стандарту ICES-003.



### **ПРИМЕЧАНИЕ. Этот монитор сертифицирован по стандарту ENERGY STAR.**

Данное устройство соответствует требованиям стандарта ENERGY STAR при использовании с настройками по умолчанию, которые можно восстановить с помощью функции «Сброс параметров» в экранном меню. Изменение настроек по умолчанию или включение других функций может привести к увеличению энергопотребления, при котором устройство не будет соответствовать ограничениям ENERGY STAR.



## Декларация о соответствии

Устройство соответствует требованиям, установленным в директиве Совета ЕС о гармонизации законодательств государств-членов, касающихся электромагнитной совместимости (2014/30/EU), директиве по низковольтным устройствам (2014/35/EU), директиве ЕгР (2009/125/ЕС) и директиве RoHS(2011/65/EU). Данное устройство прошло испытания и признано соответствующим гармонизированным стандартам для оборудования информационных технологий, опубликованным в директивах Официального бюллетеня Европейского Союза.

## Символ WEEE

Этот символ на устройстве или его упаковке указывает на то, что устройство запрещается утилизировать вместе с другими бытовыми отходами. Вместо этого для утилизации необходимо передать использованное устройство в специальный пункт сбора на переработку отработанного электрического и электронного оборудования. Раздельный сбор и переработка вашего использованного устройства в процессе утилизации поможет сберечь природные ресурсы, а эффективный способ переработки обеспечит защиту окружающей среды и здоровья людей. Для получения подробной информации о месте, где можно сдать использованное устройство на переработку, обратитесь в местную городскую администрацию, в службу утилизации бытовых отходов или в магазин, в котором было приобретено устройство.



## Сведения по безопасности

- Перед подключением данного USB-монитора внимательно ознакомьтесь со всей входящей в комплект документацией.
- Не подвергайте данный USB-монитор воздействию дождя или влаги во избежание возникновения пожара или поражения электрическим током.
- Не открывайте корпус USB-монитора.
- Перед использованием данного USB-монитора убедитесь в правильном подключении всех кабелей и в том, что шнуры питания не повреждены. Если какие-либо компоненты повреждены, немедленно свяжитесь с продавцом.
- Избегайте воздействия на устройства пыли, влажности и чрезмерно высокой или низкой температуры. Не размещайте данный USB-монитор в местах, где он может намокнуть. Разместите USB-монитор на ровной устойчивой поверхности.
- Не допускайте попадания предметов и жидкостей в отверстия на корпусе данного USB-монитора.
- При наличии технических проблем с USB-монитором обратитесь к квалифицированному специалисту по ремонту или к продавцу.
- Питание данного USB осуществляется через USB-порт, удовлетворяющий требованиям, предъявляемым к транзисторно-транзисторным логическим схемам с диодами Шотки (ТТЛШ-схемы) и сверхнизковольтным безопасным схемам (СНБН-схемы) в соответствии с требованиями стандарта IEC60950-1:2005.

### ПРЕДУПРЕЖДЕНИЕ

Использование наушников и гарнитуры, не указанных в данном руководстве, может привести к потере слуха в связи с повышенным звуковым давлением.

Убедитесь, что распределительная система здания оснащена прерывателем цепи 120/240 В, 20 А (максимум).

Если кабель питания оснащен 3-контактной вилкой, ее следует подключать к заземленной 3-контактной розетке. Не отключайте заземляющий контакт на кабеле питания, например, с помощью 2-контактного адаптера. Заземляющий контакт выполняет важные защитные функции.

Опасность нарушения устойчивости.

В случае падения устройства возможны тяжелые травмы и летальный исход. Во избежание травм устройство должно быть надежно прикреплено к полу или стене в соответствии с инструкциями по установке.

В случае падения устройства возможны тяжелые травмы и летальный исход. Многих травм, особенно у детей, можно избежать, соблюдая простые меры предосторожности.

**ВСЕГДА** используйте шкафы и подставки, а также способы установки, рекомендованные изготовителем комплекта оборудования.

**ВСЕГДА** используйте мебель, способную безопасно выдержать вес устройства.

**ВСЕГДА** следите за тем, чтобы устройство не выступало за край мебели, на которой оно стоит.

**ВСЕГДА** рассказывайте детям об опасности взбираться на мебель, чтобы дотянуться до устройства или элементов его управления.

**ВСЕГДА** прокладывайте шнуры и кабели, подключенные к устройству, так, чтобы не спотыкаться, не тянуть и не хвататься за них.

**ЗАПРЕЩАЕТСЯ** устанавливать устройство на неустойчивую опору.

**ЗАПРЕЩАЕТСЯ** устанавливать устройство на высокую мебель (например, на посудный или книжный шкаф), не прикрепив мебель и устройство к подходящей опоре.

**ЗАПРЕЩАЕТСЯ** устанавливать устройство на скатерть и другие материалы, расположенные между устройством и мебелью, на которой оно стоит.

**ЗАПРЕЩАЕТСЯ** класть на устройство или мебель, на которой оно установлено, предметы, вызывающие у детей интерес взбираться на мебель, например, игрушки или пульты ДУ.

В случае сохранения и перемещения существующего устройства следует соблюдать вышеперечисленные меры предосторожности.

Ограничение по спецификации опасных веществ (Индия). Это устройство соответствует «Правилам обращения с электронными отходами в Индии 2016 г.» и запрещает использование свинца, ртути, шестивалентного хрома, полибромированных бифенилов и полибромированных дифениловых эфиров в концентрации, превышающей 0,1 % по массе в однородных материалах и 0,01 % по массе в однородных материалах для кадмия, за исключением тех, которые перечислены в Перечне 2 настоящего правила.

## Уход и очистка

- Очистка. Выключите монитор и отсоедините кабель питания. Очистите поверхность монитора мягкой, не царапающей поверхность тканью. Устойчивое загрязнение можно удалить тканью, смоченной в мягком очистителе.
- Не используйте очистители, содержащие спирт или ацетон. Используйте средства для очистки ЖК-экранов. Никогда не распыляйте очиститель непосредственно на экран, он может попасть внутрь и вызвать поражение электротоком.

### Следующие симптомы не являются признаком неисправности:

- Может наблюдаться неоднородность яркости экрана в зависимости от используемого фонового рисунка рабочего стола.
- При длительном отображении статического изображения после его смены может наблюдаться остаточное изображение. Этот эффект постепенно исчезнет; можно также выключить монитор на длительное время.
- Если экран темный, мигает или не показывает изображение, обратитесь к продавцу или в сервисный центр для ремонта. Не пытайтесь отремонтировать монитор самостоятельно!

### Условные обозначения, используемые в этом руководстве



**ПРЕДУПРЕЖДЕНИЕ.** Сведения, предупреждающие получение травм при выполнении различных задач.



**ВНИМАНИЕ.** Сведения, предупреждающие повреждение оборудования при выполнении различных задач.



**ВАЖНАЯ ИНФОРМАЦИЯ.** Инструкции, которым **НЕОБХОДИМО** следовать при выполнении различных задач.



**ПРИМЕЧАНИЕ.** Советы и дополнительные сведения, помогающие выполнить задачу.

Обладнання відповідає вимогам Технічного регламенту щодо обмеження використання деяких небезпечних речовин в електричному та електронному обладнанні, затвердженого постановою Кабінету Міністрів України і від 3 грудня 2008 № 1057

### **Источники дополнительных сведений**

Дополнительные сведения и обновления ПО можно получить из следующих источников.

#### **1. Веб-сайты ASUS**

Веб-сайты ASUS содержат последние сведения об оборудовании и ПО ASUS. См. <http://www.asus.com>

#### **2. Дополнительная документация**

Комплект поставки может включать дополнительную документацию, предоставляемую продавцом. Эта документация не входит в стандартный комплект поставки.

## **Услуги возврата вышедших из строя изделий**

В основе программ утилизации отходов и возврата вышедших из строя изделий компании ASUS лежит наша приверженность самым высоким стандартам защиты окружающей среды. Мы предоставляем нашим клиентам решения, позволяющие производить переработку наших продуктов, аккумуляторов и других компонентов, а также упаковочных материалов.

Для получения подробной информации об утилизации в разных регионах посетите наш веб-сайт <http://csr.asus.com/english/Takeback.htm>.

### **Информация о продукте для маркировки энергоэффективности ЕС**





## 1.1 Добро пожаловать!

Благодарим вас за приобретение USB-монитора ASUS®!

Новейшая модель USB-монитора ASUS обеспечивает большую мобильность и облегчает повседневную жизнь человека, не только усиливая впечатления от просмотра, но и повышая стиль жизни.

## 1.2 Комплект поставки

Проверьте наличие в упаковке следующих принадлежностей:

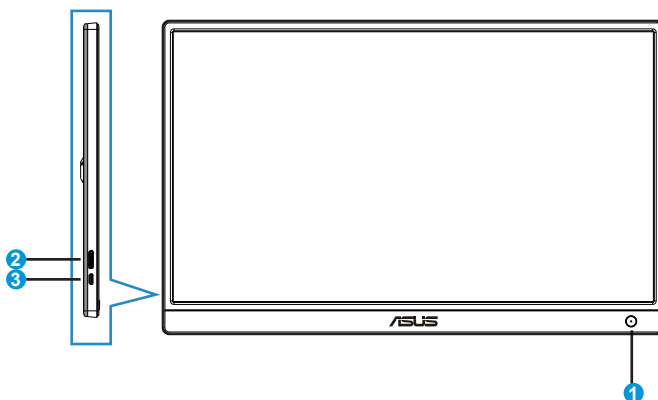
- ✓ USB-монитор
- ✓ Краткое руководство
- ✓ Гарантийный талон
- ✓ Кабель USB 3.2 Micro B
- ✓ Защитный кожух



- 
- Если какой-либо компонент отсутствует или поврежден, немедленно обратитесь к продавцу.
-

## 1.3 Знакомство с монитором

### 1.3.1 Вид спереди



1. Кнопка питания/Индикатор питания
  - Для включения или выключения монитора нажмите эту кнопку.
  - Значение цвета индикатора питания приведено в таблице ниже.

Состояние	Описание
Синий	ВКЛ.
Желтый	Режим ожидания
Темный	ВЫКЛ.

2. Порт USB 3.2 Micro B
  - С помощью кабеля из комплекта поставки подключите его к вашему компьютеру или ноутбуку.
3. Порт USB 2.0 Micro B
  - Если подключенный компьютер или ноутбук не подает достаточно электропитания для монитора USB через один только порт USB 3.2, этот порт можно использовать для подачи дополнительного электропитания для монитора.
4. Кнопка настройки яркости
  - Эти кнопки используются для настройки яркости монитора. Выполните настройку посредством продолжительного нажатия кнопки «+» или «-».

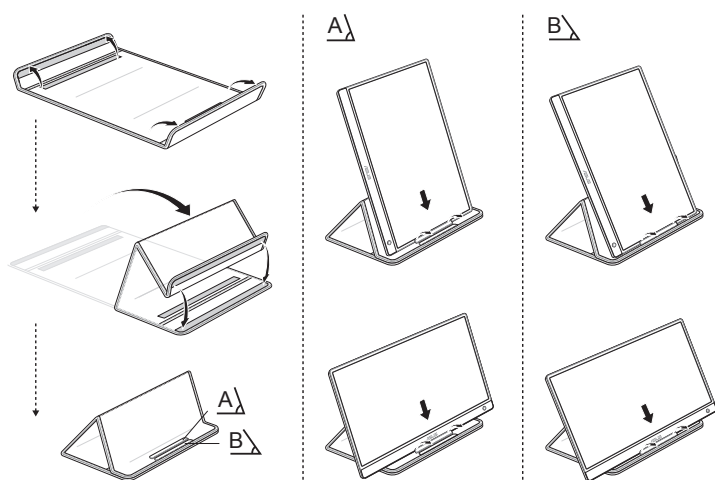
### 1.3.2 Функция Auto-Rotate (Автоматическое вращение)

Наш USB оснащен **G-сенсором**, позволяющим определить положение в реальном времени. Ориентация изображения на экране автоматически меняется с пейзажного на портретное или наоборот в зависимости от текущего положения монитора



- Функция «Автоматический поворот» поддерживается ПО DisplayWidget Lite и работает только в ОС Windows. Чтобы загрузить последнюю версию DisplayWidget Lite для этой функции, перейдите на веб-сайт [www.asus.com](http://www.asus.com).
-

## 2.1 Положения подставки



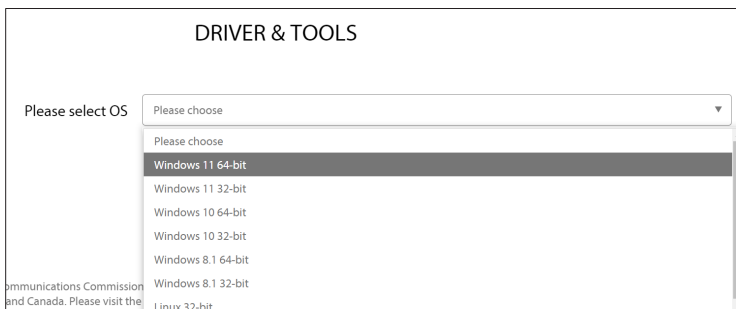
## 2.2 Подключение USB-кабеля

**ОБЯЗАТЕЛЬНО** загрузите и установите драйвер до подключения MB166B к ПК/ноутбуку. После установки драйвера может потребоваться перезагрузка Windows для правильной активации **MB166B**.

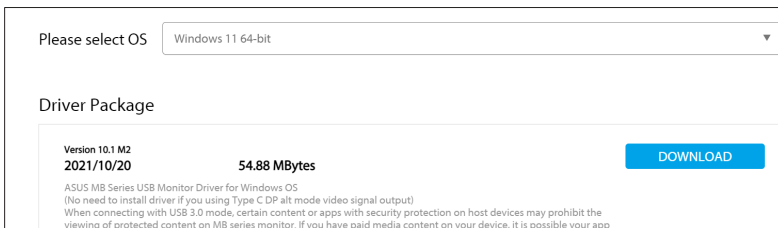


### Руководство по установке драйвера

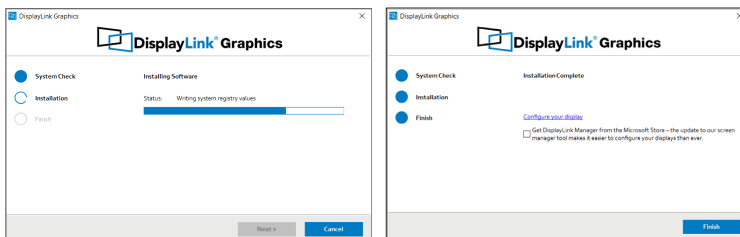
- Перейдите на официальный веб-сайт ASUS [www.asus.com](http://www.asus.com) и найдите модель монитора MB166B; введите страницу продукта и найдите на ней вкладку "Support" (Поддержка), затем выберите "Driver & Tools" (Драйвер и инструменты)
- Выберите соответственно ОС подключенного ПК/ноутбука



- Появится драйвер, подходящий для вашей ОС. Загрузите и запустите файл драйвера после завершения загрузки



- Следуйте инструкциям по установке драйвера и подождите несколько минут, пока экран не активируется



## 2.3 Программное обеспечение DisplayWidget Lite

Перейдите на официальный веб-сайт ASUS [www.asus.com](http://www.asus.com) и найдите модель монитора MB166B; введите страницу продукта и найдите на ней вкладку “Support” (Поддержка), затем выберите “Driver & Tools” (Драйвер и инструменты). Выбрав ОС Windows, вы увидите в списке программное обеспечение DisplayWidget Lite. Загрузите и установите данное программное обеспечение для активации функций “auto rotation” (автоматический поворот) и “contrast adjustments” (настройки контрастности).


\*Данное программное обеспечение поддерживает функции “auto rotation” (автоматический поворот) и “Contrast adjustments” (настройки контрастности), только если все остальные функции программного обеспечения недоступны.

### 3.1 Технические характеристики

<b>Модель</b>	<b>MB166B</b>
Размер матрицы	Экран 15,6" (39,62 см), формат 16:9
Разрешение	1920 x 1080
Яркость (тип.)	250 кд/м <sup>2</sup>
Контрастность (тип.)	1000:1
Число цветов	16,7 млн.
Цифровой вход	USB 3.2 Gen 1
Цвет	Черный
Потребляемая мощность	≤ 7 Вт
Рабочая температура	0° ~ 40°
Габаритные размеры (ШхВхГ)	360,14 x 225,64 x 11,8 мм
Размеры упаковки (ШхВхГ)	434 x 290 x 76 мм
Масса нетто (прибл.)	0,78 кг
Масса брутто (прибл.)	1,65 кг
Официальные разрешения	UL, CB, CCC, ErP, BSMI, EAC(CU), RoHS, WEEE, J-MOSS, CE, FCC, KCC, VCCI, RCM, Engergy Star 8.0

\*Технические характеристики могут быть изменены без уведомления.

## 3.2 Поиск и устранение неполадок (ответы на вопросы)

Проблема	Возможное решение
Индикатор питания не горит	<ul style="list-style-type: none"><li>• Нажмите кнопку , чтобы убедиться в том, что монитор включен.</li><li>• Проверьте правильность подключения USB-кабеля к монитору и розетке сети электропитания.</li></ul>
Индикатор питания светится желтым, изображение на экране отсутствует	<ul style="list-style-type: none"><li>• Убедитесь в том, что монитор и компьютер включены.</li><li>• Убедитесь, что USB-кабель правильно подключен к USB-монитору и компьютеру.</li><li>• Проверьте разъемы кабеля и убедитесь в том, что их контакты не загнуты.</li><li>• Подключите компьютер к другому монитору, чтобы убедиться в том, что компьютер работает правильно.</li></ul>
Индикатор питания и экран непрерывно включаются и выключаются	<ul style="list-style-type: none"><li>• Убедитесь, что USB-кабель правильно подключен к USB-монитору и компьютеру через порт Micro B USB 3.2.</li><li>• Подключите другой действующий источник питания (адаптер / ПК / ноутбук / внешний аккумулятор) к USB-монитору через порт Micro B USB 2.0 для подачи дополнительного питания на монитор.</li></ul>
Изображение на экране дрожит, или на нем имеются волнообразные искажения	<ul style="list-style-type: none"><li>• Убедитесь, что USB-кабель правильно подключен к USB-монитору и компьютеру.</li><li>• Уберите электрические устройства, которые могут вызывать помехи.</li></ul>
Изображение имеет дефекты цвета (белый цвет не выглядит белым)	<ul style="list-style-type: none"><li>• Проверьте USB-кабель и убедитесь, что его контакты не загнуты.</li></ul>