


# 6折页说明书：105\*147MM 158G双铜纸

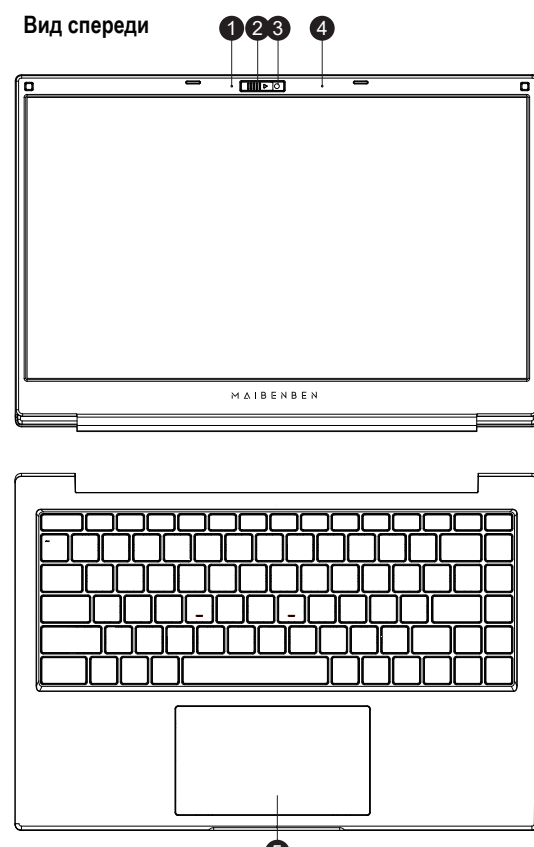
147.0

105.0



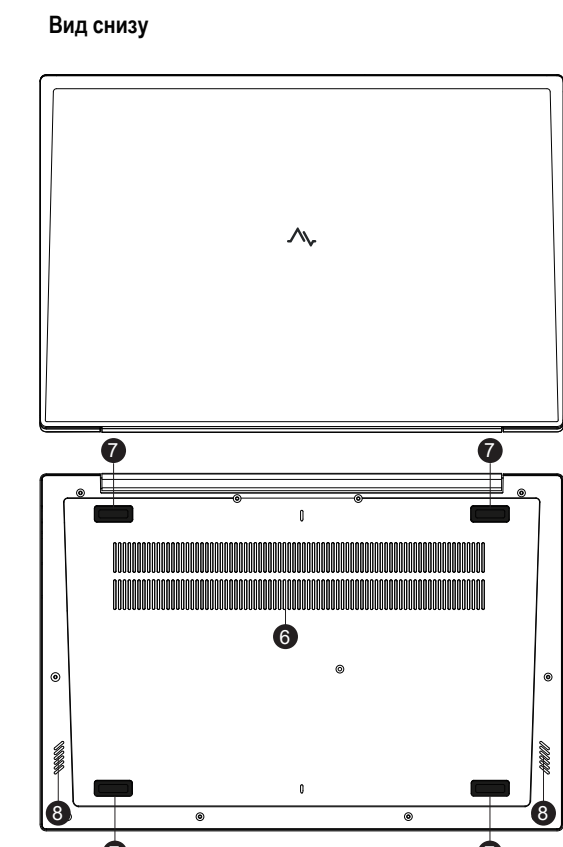
**S14A**  
Руководство пользователя

**Вид спереди**



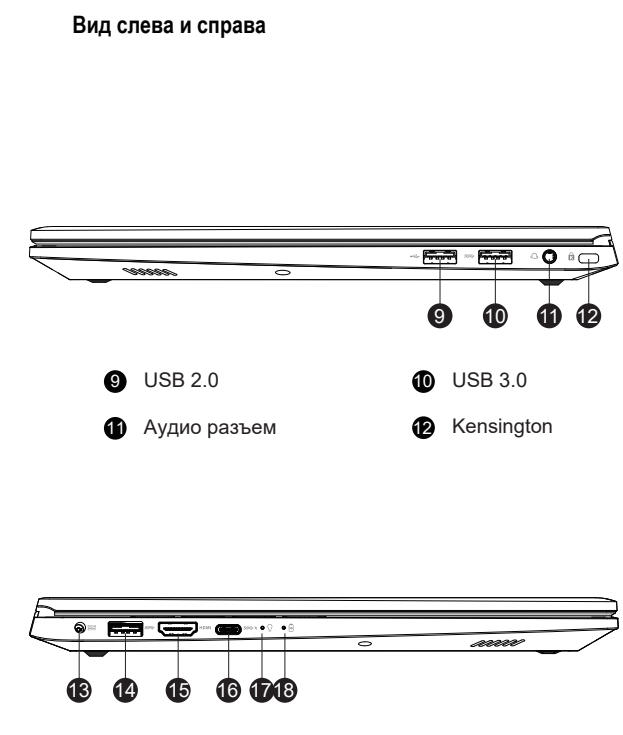
- 1 Цифровой микрофон
- 2 Блокировка камеры
- 3 Камера
- 4 Цифровой микрофон
- 5 Тактид

**Вид снизу**



- 7 Вентиляционные отверстия
- 8 Резиновые подставки
- 9 Динамики

**Вид слева и справа**



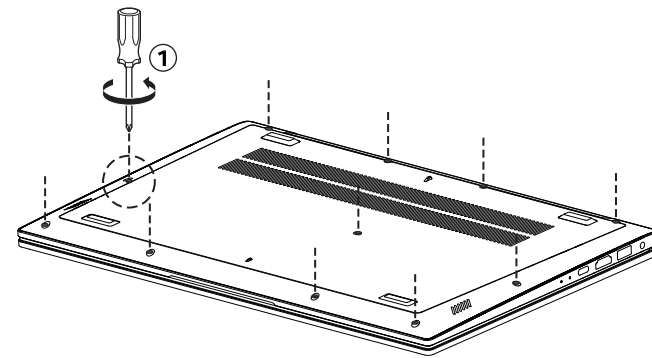
- 10 USB 2.0
- 11 Аудио разъем
- 12 USB 3.0
- 13 Kensington
- 14 Разъем питания
- 15 HDMI
- 16 Индикатор уровня заряда
- 17 USB 3.0
- 18 Type-c
- 19 Индикатор питания

**Отсоедините заднюю панель**

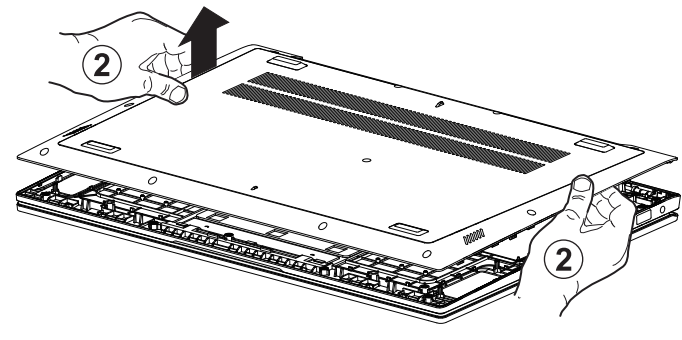
Не отсоединяйте и не заменяйте заднюю панель при включенном устройстве. Всегда выключайте и отбук и отключайте питание перед вскрытием корпуса во избежание повреждений.

Для отсоединения задней панели открутите 10 шурупов, расположенных по периметру корпуса.

**ПРИМЕЧАНИЕ:** Не заталкивайте и не вытягивайте шурупы. При затрудненном движении, выкрутите шурупы из гнезд по направлению резьбы.



Придерживая панель в указанных местах, отсоедините ее от корпуса устройства.



\*Перед использованием компьютера внимательно прочтите данное руководство и инструкции по технике безопасности и сохраните его на время пользования устройством.

### 1 В целях защиты своих прав перед использованием устройства проверьте наличие всех частей устройства:

- A. Ноутбук (со встроенной или съемным аккумулятором)
  - B. Адаптер питания (включая обычный шнур питания или встроенный шнур питания)
  - C. Шнур питания (опционально)
  - D. Руководство и инструкции
- \*Примечание: конфигурация может отличаться для разных моделей.

### 2 Примечание к драйверам:

- 1) В целях защиты окружающей среды и экономии энергии драйверы и подробные инструкции были предварительно установлены на жестком диске устройства для вашего удобства.
- 2) При установке или обновлении системы в первый не форматировать жесткий диск, чтобы предотвратить случайное удаление драйверов;
- 3) При работе с компьютером обратите внимание на защиту данных драйвера на жестком диске, чтобы избежать повреждения или удаления драйверов.
- 4) Если драйвер поврежден, отсутствует или требует обновления, вы можете зайти на сайт <http://miotbia-service.ru>, нажать «Драйверы», чтобы перейти на страницу загрузки драйверов и выбрать соответствующую модель для загрузки. Вы также можете позвонить по телефону +7(499)338-98-36 или отправить письмо на почту [miotbia-service.ru](mailto:miotbia-service.ru) для получения консультации.

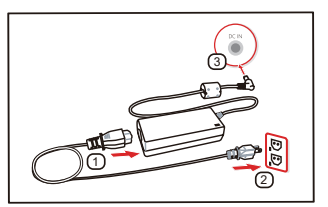
### 3 Инструкция по технике безопасности при использовании аккумулятора:

- 1) Не разбирайте аккумулятор;
- 2) Держите контакты аккумулятора подальше от металлических или проводящих предметов, чтобы избежать короткого замыкания;
- 3) Держите аккумулятор подальше от воды;
- 4) Держите аккумулятор подальше от источника тепла или огня;
- 5) Держите аккумулятор в недоступном для детей месте;
- 6) Пожалуйста, утилизируйте отработанные батареи надлежащим образом в соответствии с государственными постановлениями.

### 4 Подключение адаптера питания:

Адаптер переменного тока или аккумулятор используется для питания компьютера. Адаптер питания поддерживает мощность переменного тока 100~120 В или 220~240 В. Пожалуйста, используйте адаптер питания из комплекта. Использование других адаптеров может привести к повреждению компьютера.

- 1) Подключите шнур питания к адаптеру питания.
  - 2) Подключите адаптер питания к сети.
  - 3) Подключите адаптер питания к ноутбуку.
- Адаптер у разных моделей может отличаться от изображения ниже.



- ⚠ **Предупреждение:**
  - 1) Во избежание получения удара электрическим током не прикасайтесь к шнур питания и не пытайтесь вставить шнур питания в розетку мокрыми руками.
  - 2) Не кладите тяжелые предметы на шнур питания или адаптер.
- Оптимальная температура окружающей среды для работы оборудования составляет 10°C~35°C, максимальная температура окружающей среды для работы оборудования составляет 40°C.

### 5 Включение ноутбука:

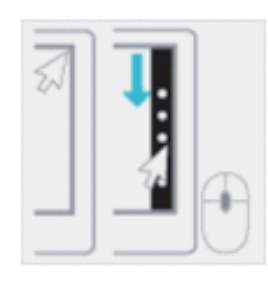
- 1. Удалите все упаковочные материалы.
- 2. Установите компьютер на устойчивую поверхность.
- 3. Подключите необходимое периферийное устройство (например, мышь или клавиатуру).
- 4. Подключите адаптер питания к соответствующему разъему на боковой панели компьютера в соответствии с порядком действий, указанным в пункте «Подключение адаптера питания».
- 5. Аккуратно поддерживайте основную корпус компьютера одной рукой, удерживая компьютер другой рукой. Откройте верхнюю крышку и зафиксируйте удобный угол обзора.
- 6. Нажмите кнопку питания, чтобы включить компьютер.

### 6 Выключение устройства:

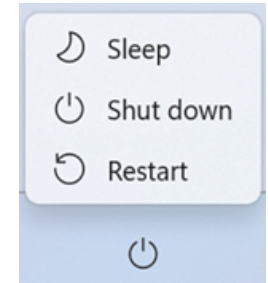
Закройте все используемые программы, откройте меню «Пуск»:

1. Переместите курсор мыши или сенсорной панели к краю экрана, затем переместите указатель к кнопке, чтобы щелкнуть ее. Вы также можете нажать клавишу с логотипом Windows, чтобы открыть меню.

Примечание: некоторые модели могут отличаться от изображения ниже:

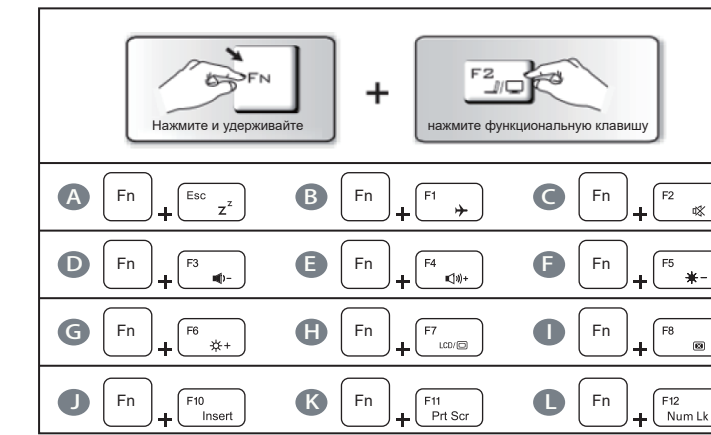


2. Выберите [Питание] -> [Выключение].



### 7 Комбинация клавиш Fn

**ПРИМЕЧАНИЕ:** Расположение горячих клавиш может различаться в зависимости от модели, но функции одинаковы.



- A. Спящий режим
- B. Режим «В самолете»
- C. Без звука
- D. Уменьшить громкость
- E. Увеличить громкость
- F. Уменьшить яркость
- G. Увеличить яркость
- H. Переключить режим вывода дисплея на ЖК-дисплей, внешний монитор или оба варианта.
- I. Включение/выключение монитора.
- J. Первоначальное функционирование при редактировании документа
- K. Символ экрана
- L. NumLock

### 8 Клавиша Microsoft Windows

Клавиши с логотипом Windows можно использовать для вызова меню «Пуск». Клавиши, отмеченные логотипом Windows + клавиша TAB, могут активировать меню недавно открытых окон.

### Уход за клавиатурой

После длительного использования в зазорах между клавишами часто скапливается пыль. Очистите зазоры щеткой из щетины или используйте ткань, используемую для очистки объективной камеры. Для выдувания пыли можно использовать воздушную струю высокого давления. Небольшие пылесосы также можно использовать для удаления мусора из зазоров клавиатуры. Чтобы очистить поверхность клавиатуры, нанесите небольшое количество моющего средства на мягкую ткань, затем осторожно протрите поверхность клавиатуры при выключенном питании.

Стандарт	IEEE 802.11	IEEE 802.11	IEEE 802.15
Допустимая мощность	≤200mW		
Частотный диапазон	5725-5850MHz	5150-5350MHz	2400-2483.5MHz / 2400-2483.5MHz
Мощность передатчика	≤33dBm(EIRP)	23dBm(EIRP)	20dBm(EIRP) / 20dBm(EIRP)
Ширина канала	≤80MHz	≤160MHz	≤40MHz / ≤3MHz
Рабочие каналы	≤308MHz		

Наименование товара: ноутбук  
 Бренд: MIBENBEN  
 Модель: S14A  
 Код продукта: S14A-R540UM / S14A-R545UM  
 Конфигурация: R5-4600/R5 Pro-4650U  
 Технические параметры  
 Вход: 100~240V AC, 50/60Hz Universal  
 Выход: 19V/2.34A  
 Экран: 14.0" IPS  
 Цвет: Синий  
 Изготовитель: Guangzhou ZMI Technology Co., Ltd.  
 Таблице District, Guangzhou  
 Адрес: Изготовитель: Китай Room 408, Building H1 No.61 Dalingshan Road,  
 Таблице District, Guangzhou

Срок службы: 25 месяцев  
 Срок гарантии: 12 месяцев  
 Сделано в Китае

### 8 Содержание токсичных и опасных веществ, используемых в устройстве:

Название детали	Вещество					
	Pb	Hg	Cd	Cr(VI)	PBB	PBDE
Материалы корпуса*	X	O	O	O	O	O
Экран и клавиатура	X	O	O	O	O	O
ЦП	X	O	O	O	O	O
Оптический привод	X	O	O	O	O	O
Печатная плата	X	O	O	O	O	O
Аккумулятор**	X	O	O	O	O	O
Кабель	X	O	O	O	O	O
Кнопки	X	O	O	O	O	O
Соединитель шнуров	X	O	O	O	O	O
Датчик	X	O	O	O	O	O
Материалы	X	O	O	O	O	O
Датчик датчика	X	O	O	O	O	O
Датчик датчика	X	O	O	O	O	O
LED	O	O	O	O	O	O
Металл	X	O	O	O	O	O
Материалы	X	O	O	O	O	O
Пластиковые части	X	O	O	O	O	O
Пластиковые части	O	O	O	O	O	O

Эта таблица подготовлена в соответствии с положениями SJ/T 11354.  
 O: указывает на то, что содержание этого опасного вещества во всех материалах этой детали ниже предельного требования, указанного в GB/T 26572.  
 X: указывает, что содержание опасного вещества в детали превышает предельное требование, указанное в GB/T 26572, но все компоненты соответствуют требованиям EC RoHS.  
 \* Материалы платы: включают плату и составные части.  
 \*\* Если аккумулятор имеет наклейку об экологически безопасном периоде использования устройства для защиты окружающей среды, то следует обратиться к дополнительным материалам.  
 ■ Приведенный выше список токсичных и опасных веществ или элементов будет увеличен или уменьшен в зависимости от различных частей модели.  
 ■ Если на устройстве имеется этикетка об экологически безопасном периоде использования устройства для защиты окружающей среды, то следует обратиться к дополнительным материалам.