

ЖК-монитор Acer

Руководство пользователя

Авторские права ©2023 . Acer Incorporated.
Все права защищены.

ЖК-монитор Acer Руководство пользователя
Первый выпуск: 07/2023

В информацию, которая содержится в данной публикации, могут периодически вноситься изменения без обязательства уведомлять кого-либо о данных изменениях. Изменения вносятся в виде новых изданий данного руководства или дополнительных документов и публикаций. Компания не предоставляет заявлений или гарантий явно выраженного или подразумеваемого характера относительно содержания данного документа и, в частности, отказывается от подразумеваемых гарантий коммерческого качества или пригодности для определенной цели.

Запишите номер модели, серийный номер, дату и место приобретения в свободном поле. Серийный номер и номер модели записаны на этикетке, прикрепленной к компьютеру. Вся переписка относительно вашего устройства должна содержать серийный номер, номер модели и информацию о приобретении.

Запрещается воспроизводить, хранить в информационно-поисковых системах, передавать в любой форме и любыми средствами, электронным или механическим способом, фотокопировать, записывать и создавать иные копии информации, которая содержится в данной публикации, без предварительного письменного разрешения компании Acer Incorporated.

ЖК-монитор Acer Руководство пользователя

Номер модели: _____

Серийный номер: _____

Дата покупки: _____

Место покупки: _____

Асер и логотип Асер являются зарегистрированными товарными знаками компании Acer Incorporated. Наименования изделий и товарные знаки других компаний, которые используются в тексте настоящего документа, служат исключительно для идентификации и принадлежат соответствующим компаниям.

Информация для вашей безопасности и удобства

Инструкции по технике безопасности

Внимательно ознакомьтесь с данными инструкциями. Сохраните этот документ на будущее. Соблюдайте все предупреждения и инструкции, которые находятся на изделии.

Особые примечания о ЖК-мониторах

Перечисленные ниже особенности характерны для ЖК-мониторов и не являются неисправностью.

- В связи с особенностями флуоресцентного излучения при первом использовании возможно мерцание экрана. Чтобы устранить мерцание, выключите и снова включите монитор.
- В зависимости от фона рабочего стола яркость экрана может быть неоднородной.
- ЖК-экран имеет не менее 99,99 % эффективных пикселей. В нем может содержаться не более 0,01 % неактивных или постоянно горящих пикселей.
- В связи с особенностями технологии ЖК-экранов при переключении изображения, которое оставалось на экране в течение длительного времени, может появиться остаточное изображение предыдущего экрана. В этом случае экран медленно восстанавливается при смене изображения или отключении питания на несколько часов.

Очистка монитора

Выполняя очистку монитора, четко соблюдайте приведенные ниже инструкции.

- Перед очисткой не забывайте отключать монитор от сети.
- Протирайте экран и корпус спереди и по бокам мягкой салфеткой.

Доступность

Электрическая розетка, к которой подключен кабель питания, должна располагаться в доступном месте, как можно ближе к оператору оборудования. Чтобы отключить питание оборудования, необходимо отсоединить кабель питания от электрической розетки.

Безопасность при прослушивании

Для защиты органов слуха соблюдайте приведенные ниже инструкции.

- Постепенно уменьшайте громкость до получения четкого, не раздражающего звука без искажений.
- После установки нужной громкости не следует ее увеличивать, как только органы слуха к ней адаптируются.
- Ограничьте время прослушивания очень громкой музыки.
- Не следует увеличивать громкость, чтобы заглушить окружающий шум.
- Если вы не слышите, о чем говорят окружающие вас люди, следует уменьшить громкость.

Предупреждения

- Не используйте устройство вблизи воды.
- Не ставьте устройство на неустойчивые тележки, подставки или столы. Устройство может серьезно пострадать при падении.
- Щели и отверстия предназначены для вентиляции, которая обеспечивает надежную работу устройства и защищает его от перегрева. Эти отверстия должны быть всегда открыты. Не следует закрывать отверстия, устанавливая устройство на кровати, диване, покрывале и аналогичных поверхностях. Запрещается устанавливать устройство возле бытовых обогревательных приборов и батарей, а также встраивать в любые конструкции, в которых отсутствует надлежащая вентиляция.
- Не вставляйте никакие предметы в отверстия устройства, так как при этом они соприкасаются с деталями под опасно высоким напряжением и могут вызвать короткое замыкание. Все это приводит к возгоранию или поражению пользователя электрическим током. Защищайте устройство от попадания на его поверхность или внутрь любых жидкостей.
- Во избежание повреждения внутренних деталей и протечки электролита из батареи не ставьте устройство на вибрирующую поверхность.
- Не используйте устройство во время спортивных занятий и тренировок, а также в среде, подверженной вибрациям, так как это с большой вероятностью приведет к короткому замыканию или повреждению внутренних деталей устройства.
- Адаптер предназначен специально для данного монитора и не должен использоваться в других целях.



- Прочитайте эти инструкции - Все инструкции по безопасности и эксплуатации должны быть прочитаны перед эксплуатацией данного изделия и сохранены для справки. Используйте только источники питания, перечисленные в инструкции пользователя см ниже:

(1) Модель адаптера:HCX4801-1204000C;HCX4801-1204000J;HCX4801-1204000A; HCX4801-1204000K;HCX4801-1204000E;HCX4801-1204000B; HCX4801-1204000U;HCX4801-1204000T
Сделан:guan G dong HUAC Huang xing Power Supply Co., Ltd.

(2) Модель адаптера: 2ABU120M;

Сделан: Channel Well Technology Co.,Ltd.

(3) Модель адаптера: YD-ZR2400500A-6A;

Сделан: DONGGUAN YIDAI POWER TECHNOLOGYCO.,LTD.

Использование электрического питания

- Характеристики источника питания для данного устройства указаны на этикетке. Если вам неизвестны параметры доступного источника питания, обратитесь к торговому представителю или в местную энергетическую компанию.
- Ничего не ставьте на кабель питания. Не устанавливайте устройство так, чтобы кабель питания находился на проходе.
- При использовании удлинителя следите за тем, чтобы общий номинальный ток всего подключенного к нему оборудования не превышал допустимого значения тока удлинителя. Кроме того, суммарное значение тока всех устройств, подключенных к настенной розетке, не должно превышать значение тока предохранителя.
- Не перегружайте настенную розетку, разветвитель или удлинитель слишком большим количеством устройств. Общая нагрузка системы не должна превышать 80 % от номинала цепи. При использовании удлинителя (разветвителя) нагрузка не должна превышать 80 % от входного номинального тока удлинителя.
- Кабель питания данного устройства оснащен трехконтактной вилкой с заземлением. Вилка подключается только к заземленной электрической розетке. Перед подключением штепсельной вилки кабеля питания убедитесь, что розетка имеет заземление. Запрещается подсоединять штепсельную вилку к незаземленной электрической розетке. Для получения подробной информации обращайтесь к электрику.



.....

Внимание! Заземляющий контакт является средством безопасности. Использование электрической розетки без заземления может стать причиной поражения электрическим током и (или) травмы.



.....

Примечание. Кроме того, заземляющий контакт обеспечивает хорошую защиту от неожиданного шума от работающих поблизости электроприборов, создающих помехи для данного устройства.

- Используйте устройство только с входящим в комплект кабелем питания. Если необходимо заменить кабель питания, новый кабель должен соответствовать следующим требованиям: отсоединяемый, сертифицированный UL или CSA, тип SPT-2, номинальный ток минимум 7 А, номинальное напряжение минимум 125 В, сертифицированный VDE или эквивалентной организацией, максимальная длина 4,6 м (15 футов).

Обслуживание устройства

Не пытайтесь самостоятельно выполнять обслуживание данного устройства, так как при открывании или снятии крышек вы подвергаетесь воздействию опасного напряжения и других факторов риска. Любое сервисное обслуживание устройства должно выполняться только квалифицированными специалистами сервисной службы.

Отключите устройство от электросети и обратитесь к квалифицированному специалисту по ремонту в следующих случаях:

- кабель питания или вилка повреждены, порезаны или изношены;
- в устройство попала жидкость;
- в устройство попала дождевая вода или влага;
- произошло падение устройства или повреждение его корпуса;

- наблюдаются очевидные нарушения в работе устройства, свидетельствующие о необходимости технического обслуживания;
- имеются нарушения в работе устройства после выполнения всех инструкций по эксплуатации.



Примечание. Отрегулируйте только те параметры, которые описаны в инструкциях по эксплуатации, так как неправильная настройка других параметров может привести к повреждению устройства, а для восстановления нормального состояния устройства, как правило, требуется длительная работа квалифицированного технического специалиста.

Взрывоопасные среды

Находясь на территории с взрывоопасной атмосферой, выключите прибор и соблюдайте требования всех знаков и инструкций. В число взрывоопасных сред входят территории, где обычно рекомендуется выключать двигатель автомобиля. Искра в такой среде может стать причиной взрыва или пожара и привести к травмам или смерти. Отключайте устройство, находясь на складах и в зонах хранения и распределения горючего, на химических заводах и в зонах проведения взрывных работ. Зоны с взрывоопасной атмосферой, как правило, наглядно обозначены. В их число входят зоны под палубой судов, склады химических веществ и пункты их перевозки, автомобили, работающие на сжиженном углеводородном газе (например, бутане или пропане), и зоны, в атмосфере которых содержатся такие химические вещества или частицы, как мука, пыль или металлические порошки.

Дополнительная информация о безопасности

Данное устройство и его модификации могут содержать мелкие детали. Храните их в недоступном для детей месте.

Информация об утилизации ИТ-оборудования

Компания Асер строго придерживается принципов защиты окружающей среды и вторичной переработки оборудования. Для этого в рамках основной политики компании по уменьшению нагрузки на окружающую среду производится повторное использование и утилизация отработавшего оборудования.

Сотрудники компании Асер очень серьезно относятся к влиянию своей деятельности на окружающую среду и стремятся выявлять и применять оптимальные методы работы для снижения воздействия производимых устройств на экологию.

Для получения дополнительной информации и помощи по утилизации посетите веб-сайт:

<https://www.acer-group.com/sustainability/en/our-products-environment.html>

С дополнительной информацией о функциях и характеристиках другой нашей продукции можно ознакомиться на веб-сайте www.acer-group.com.

Инструкции по утилизации



По окончании срока службы не выбрасывайте электронное устройство вместе с бытовыми отходами. Для уменьшения загрязняющего воздействия и обеспечения максимальной защиты окружающей среды рекомендуется направлять устройство на вторичную переработку. Более подробная информация о нормативах по утилизации отработавшего электрического и электронного оборудования (WEEE) представлена на веб-сайте по адресу <https://www.acer-group.com/sustainability/en/our-products-environment.html>

Заявление относительно пикселей ЖК-монитора

Данный ЖК-монитор изготовлен с применением высокоточных технологий. При этом некоторые пиксели иногда срабатывают ошибочно или выглядят как черные или красные точки. Это не влияет на записанное изображение и не является неисправностью.

Данное изделие поставляется с со следующими ниже функциями управления питанием:

- перевод монитора в спящий режим после 5 минут бездействия пользователя;
- для пробуждения монитора из неактивного режима переместите мышь или нажмите клавишу на клавиатуре.

Советы и рекомендации по удобному использованию

Пользователи компьютеров часто жалуются на зрительное напряжение и головную боль после продолжительного использования монитора. Также пользователи подвержены риску получения травм в случае длительной работы за компьютером. Длительные периоды работы, неудачная поза, вредный стиль работы, стресс, неудовлетворительные условия труда, состояние здоровья пользователя и другие факторы сильно увеличивают опасность получения травм.

Неправильное использование компьютера может вызвать кистевой туннельный синдром, тендинит, тендосиновит и другие заболевания опорно-двигательного аппарата. В кистях рук, запястьях, руках, плечах, шее и спине могут появиться приведенные ниже симптомы:

- онемение, либо ощущение жжения или покалывания;
- ноющая боль, повышенная чувствительность или болезненность;
- боли, отек или дрожь;
- тугоподвижность или скованность;
- ощущение холода или слабость.

При появлении перечисленных симптомов или других периодических или постоянных нарушений и (или) болей, связанных с работой за компьютером, необходимо незамедлительно обратиться к врачу и сообщить об этом в отдел охраны труда и здоровья своей компании.

Ниже приведены рекомендации по более удобному использованию компьютера.

Выбор «зоны комфорта»

Чтобы выбрать наиболее удобную для работы зону, необходимо отрегулировать угол обзора монитора, установить подставку для ног или отрегулировать высоту кресла. Выполняйте следующие рекомендации:

- не находитеcь слишком долго в одной и той же позе;
- старайтесь не сутулиться, наклоняясь вперед, и (или) не отклоняться назад;
- периодически вставайте и ходите, чтобы снять напряжение мышц ног.

Забота о зрении

Длительная работа за монитором, ношение неправильно подобранных очков или контактных линз, яркий свет в глаза, чрезмерное освещение помещения, плохая фокусировка экрана, очень мелкие шрифты и низкая контрастность изображений могут вызвать зрительное напряжение. Ниже приведены рекомендации по снижению зрительного напряжения.

Глаза

- Рекомендуется давать глазам отдых в течение 10 минут каждые 40 минут.
- Регулярно давайте глазам отдых, отводя их от монитора и направляя взгляд на удаленную точку.
- Чаще моргайте для увлажнения глаз.

Дисплей

- Содержите дисплей в чистоте.
- Держите голову на уровне выше верхнего края дисплея, чтобы глаза смотрели вниз, когда взгляд направлен на середину дисплея.
- Отрегулируйте яркость и (или) контрастность дисплея: для удобства работы текст должен быть хорошо читаемым, а рисунки – четкими.
- Защита от появления бликов и отражений на экране:
 - установите дисплей боком к окну или другому источнику света;
 - уменьшите освещение в помещении с помощью занавесок, штор или жалюзи;
 - используйте направленный свет;
 - измените угол обзора дисплея;
 - воспользуйтесь противобликовым фильтром;
 - установите козырек для монитора, например, закрепите кусок картона над верхним передним краем монитора;
- избегайте неподходящей настройки угла обзора дисплея;
- старайтесь длительное время не смотреть на источники яркого света, например, открытые окна.

Приобретение полезных привычек во время работы

Приобретение полезных привычек для более удобного и эффективного использования компьютера:

- часто и регулярно делайте короткие перерывы;
- выполняйте упражнения на растяжку мышц;
- как можно чаще выходите на свежий воздух;
- регулярно занимайтесь гимнастикой и укрепляйте здоровье.



Declaration of Conformity

We,

Acer Incorporated

8F, 88, Sec. 1, Xintai 5th Rd., Xizhi, New Taipei City 221

And,

Acer Italy s.r.l.

Viale delle Industrie 1/A, 20044 Arese (MI), Italy

Tel: +39-02-939-921 ,Fax: +39-02 9399-2913

www.acer.it

Product:	LCD Monitor
Trade Name:	ACER
Model Number:	SH272U
SKU Number:	SH272U xxxxxx;
	(*xⁿ = 0~9, a~z, A~Z, or blank)

We, Acer Incorporated, hereby declare under our sole responsibility that the product described above is in conformity with the relevant Union harmonization legislations as below Directive and following harmonized standards and/or other relevant standards have been applied:

EMC Directive: 2014/30/EU

EN 55032:2015+ A11:2020 Class B

EN IEC 61000-3-2:2019+A1:2021

EN 55035:2017/A11:2020

EN 61000-3-3:2013+A1:2019

LVD Directive: 2014/35/EU

EN IEC 62368-1:2020+A11:2020

RoHS Directive: 2011/65/EU

EN IEC 63000:2018

ErP Directive: 2009/125/EC

(EN)2019/2021; EN50564:2011

Year to begin affixing CE marking: 2023.

RU Jan / Sr. Manager
Acer Incorporated (New Taipei City)

Mar.07, 2023

Date



Acer America Corporation
333 West San Carlos St., San Jose
Suite 1500
CA 95110, U. S. A.
Tel : 254-298-4000
Fax : 254-298-4147
www.acer.com



Federal Communications Commission Supplier's Declaration of Conformity

This device complies with Part 15 of the FCC Rules. Operation is subject to the following two conditions: (1) this device may not cause harmful interference, and (2) this device must accept any interference received, including interference that may cause undesired operation.

The following local Manufacturer /Importer is responsible for this declaration:

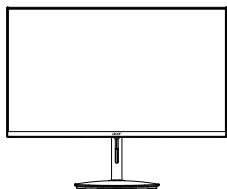
Product:	LCD Monitor
Model Number:	SH272U
SKU Number:	SH272U xxxxxx ("x" = 0~9, a ~ z, A ~ Z, or blank)
Name of Responsible Party:	Acer America Corporation
Address of Responsible Party:	333 West San Carlos St. Suite 1500 San Jose, CA 95110 U. S. A.
Contact Person:	Acer Representative
Phone No.:	254-298-4000
Fax No.:	254-298-4147

Информация для вашей безопасности и удобства	3
Инструкции по технике безопасности	3
Особые примечания о ЖК-мониторах	3
Очистка монитора	3
Доступность	4
Безопасность при прослушивании	
Предупреждения	4
Использование электрического питания	4
Обслуживание устройства	4
Взрывоопасные среды	5
Дополнительная информация о безопасности	6
Информация об утилизации ИТ-оборудования	6
Инструкции по утилизации	6
Заявление относительно пикселей	6
ЖК-монитора	7
Советы и рекомендации по удобному использованию	7
Выбор «зоны комфорта»	7
Забота о зрении	8
Приобретение полезных привычек во время работы	8
Декларация соответствия CE	9
Заявление о радиационном облучении	9
США, Канада	9
FCC/ISED/CE-RED Предупреждение	9
Заявление о радиационном воздействии	9
Декларация о воздействии излучения	9
Federal Communications Commission	10
Supplier's Declaration of Conformity	10
Комплектность	12
Установка подставки	13
Подключение блока питания и сетевого кабеля питания	14
Режим энергосбережения	14
Канал данных дисплея (Display Data Channel – DDC)	14
19-контактный сигнальный кабель цветного дисплея	15
20-контактный сигнальный кабель цветного дисплея	15
24-контактный кабель USB 3.1 Type C	15
синхронизации	16
Установка	17
Поиск и устранение неполадок	27
Режим HDMI/DP (опционально)	27

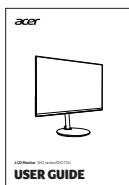
Комплектность

Откройте коробку и проверьте наличие в ней следующих компонентов. Упаковочные материалы сохраните для транспортировки или перевозки монитора в будущем.

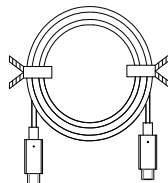
ЖК-монитор



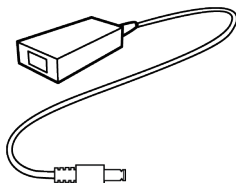
Краткое руководство пользователя



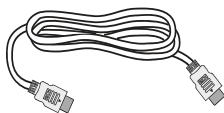
Кабель USB C–C (дополнительная принадлежность)



Адаптер переменного тока



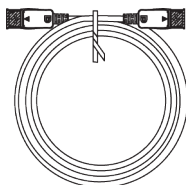
HDMI-кабель (По желанию)



Шнур питания переменного тока (опционально)

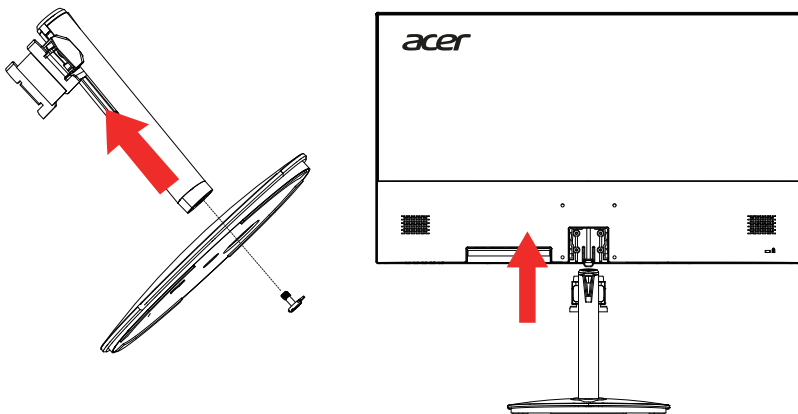


Кабель DP (дополнительная принадлежность)



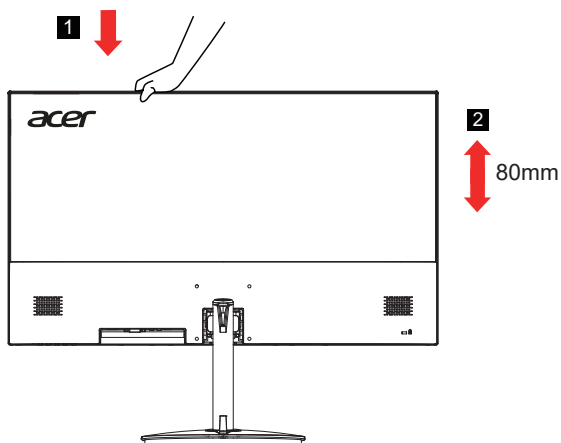
- **Установка подставки**

Примечание. Извлеките монитор и подставку монитора из упаковки. Осторожно поместите монитор лицевой стороной вниз на устойчивую поверхность, подложив под него ткань, чтобы не поцарапать экран.



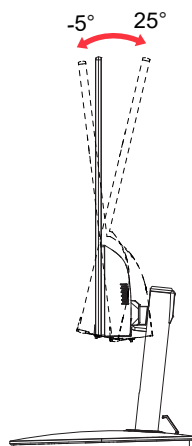
- **Регулировка по высоте**

Нажмите на верхнюю часть монитора и отрегулируйте его высоту.



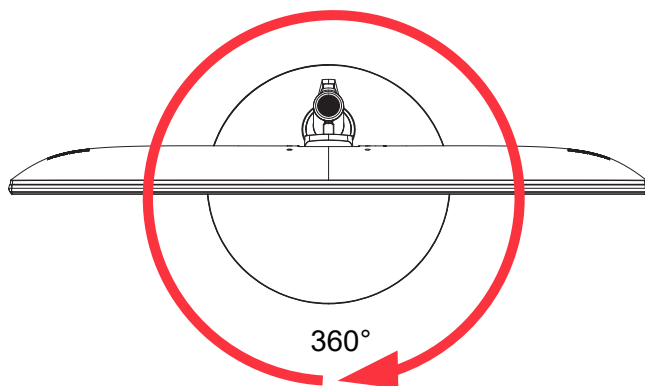
- **Наклон**

Пример регулировки угла наклона монитора представлен на рисунке. Только в верхней точке угол наклона можно изменить на 25 градусов.



- **Поворот**

Встроенное основание позволяет развернуть монитор под наиболее удобным для просмотра углом.



Подключение блока питания и сетевого кабеля питания

- Сначала убедитесь в том, что используемый кабель питания соответствует параметрам местной электросети.
- Монитор оснащен универсальным блоком питания, который совместим с напряжением 100/120 В переменного тока и 220/240 В переменного тока. Пользовательская настройка не требуется.
- Подсоедините разъем кабеля питания переменного тока к блоку питания и подсоедините вилку к электрической розетке.
- Для мониторов, работающих от 120 В переменного тока:
Используйте утвержденный UL кабель питания с проводами типа SVT и вилкой номиналом 10 А / 125 В.
- Для мониторов, работающих от 220/240 В переменного тока:
Используйте кабель питания H05VV-F с вилкой номиналом 10 А / 250 В.
Кабель питания должен быть утвержден для использования в стране, где будет установлено оборудование.

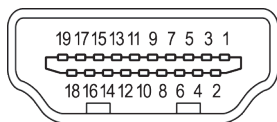
Режим энергосбережения

Монитор переключается в режим энергосбережения управляющим сигналом от контроллера дисплея, при этом индикатор питания светится желтым цветом.

Состояние	Индикатор
Вкл.	Синий
Режим энергосбережения	Красный

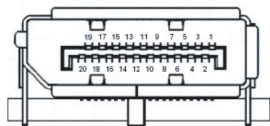
Монитор находится в режиме энергосбережения до обнаружения управляющего сигнала или до активации клавиатуры или мыши. Переход из режима активного выключения во включенное состояние занимает примерно 3 секунды.

19-контактный сигнальный кабель цветного дисплея



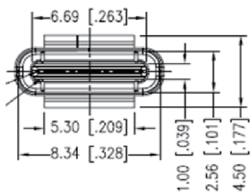
КОНТАКТ №	Описание	КОНТАКТ №	Описание
1	TMDS Data2+	2	TMDS Data2 Shield
3	TMDS Data2-	4	TMDS Data1+
5	TMDS Data1 Shield	6	TMDS Data1-
7	TMDS Data0+	8	TMDS Data0 Shield
9	TMDS Data0-	10	TMDS Clock+
11	TMDS Clock Shield	12	TMDS Clock-
13	CEC	14	Зарезервировано (не подключен на устройстве)
15	SCL	16	SDA
17	Земля DDC/CEC	18	+5 В Питание
19	Определение горячего подключения		

20-контактный сигнальный кабель цветного дисплея



КОНТАКТ №	Описание	КОНТАКТ №	Описание
1	ML_Lane 0+	2	Земля
3	ML_Lane 0-	4	ML_Lane 1+
5	Земля	6	ML_Lane 1-
7	ML_Lane 2+	8	Земля
9	ML_Lane 2-	10	ML_Lane 3+
11	Земля	12	ML_Lane 3-
13	KONFIG1	14	CONFIG2
15	AUX CH+	16	Земля
17	AUX CH-	18	Горячее подключение
19	Возврат	20	DP_PWR

24-контактный кабель USB 3.1 Type C



Русский

КОНТАКТ №	Назначение сигнала	КОНТАКТ №	Назначение сигнала
A1	Земля	B12	Земля
A2	SSTXp1	B11	SSTXp1
A3	SSTXn1	B10	SSTXn1
A4	VBUS	B9	VBUS
A5	CC1	B8	CC1
A6	Dp1	B7	Dp1
A7	Dn1	B6	Dn1
A8	SBU1	B5	SBU1
A9	VBUS	B4	VBUS
A10	SSTXn2	B3	SSTXn2
A11	SSTXp2	B2	SSTXp2
A12	Земля	B1	Земля

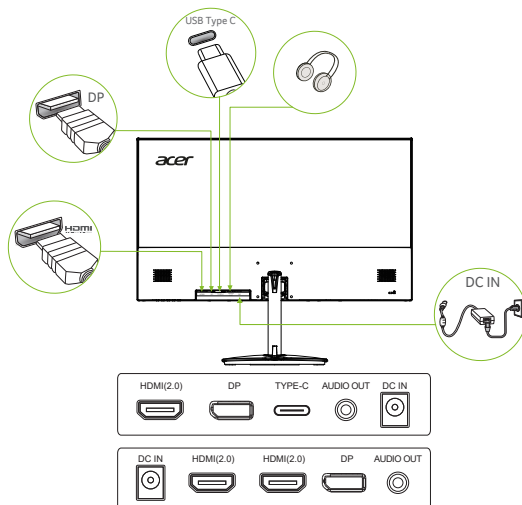
* только для некоторых моделей

Таблица стандартных режимов синхронизации

РЕЖИМ VESA			
РЕЖИМ	Разрешение		
1	VGA	640 x 480	60Hz
2	VGA	640 x 480	75Hz
3	VESA	720 x 400	70Hz
4	VGA	720 x 480	60Hz
5	SVGA	800 x 600	60Hz
6	SVGA	800 x 600	75Hz
7	XGA	1024 x 768	60Hz
8	XGA	1024 x 768	75Hz
9	VESA	1152 x 864	75Hz
10	VESA	1280 x 720	60Hz
11	XGA+	1280 x 800	60Hz
12	SVGA	1280 x 1024	75Hz
13	WXGA+	1440 x 900	60Hz
14	WSXGA+	1680 x 1050	60Hz
15	FHD	1920 x 1080	60Hz
16	QHD	2560 x 1440	60Hz
17	QHD	2560 x 1440	75Hz
18	QHD	2560 x 1440	100Hz (Рекомендуемое разрешение)

Установка

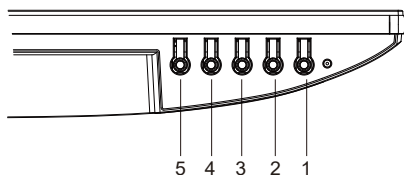
1. Выключите компьютер и отсоедините кабель питания компьютера от электрической розетки.
2. Подключите сигнальный кабель к входному гнезду HDMI (опция) и/или DP (опция) и/или Type-C (опция) монитора и выходному гнезду HDMI (опция) и/или DP (опция) и/или Type-C (опция) видеокарты на компьютере.
3. Вставьте кабель питания монитора в порт питания на задней панели монитора
4. Подключите шнуры питания компьютера и монитора к ближайшей электрической розетке.



Примечание.

Аудио выход/вход предназначен только для аудио модели. Пожалуйста, ознакомьтесь с руководством пользователя для получения дополнительной инструкции.

Органы управления пользователя



НЕТ.	Иконка	Пункт	Описание
1		Кнопка питания/ индикатор	Включает/выключает монитор. Синий цвет означает включение питания. Красный цвет означает режим ожидания/энергосбережения.
2		Функция OSD	<p>a. Нажмите для просмотра главной страницы. Нажмите еще раз, чтобы перейти к следующей функции в меню функций</p> <p>b. Когда меню функций активно, нажмите эту кнопку для выбора функции.</p>
3		Вход	<p>a. Нажмите для просмотра Главной страницы. Нажмите еще раз, чтобы войти в функцию выбора ввода.</p> <p>b. Когда меню функции активно, нажмите выбранную кнопку или перейдите к следующей функции.i.</p>
4		Яркость	<p>a. Нажмите для просмотра главной страницы. Нажмите еще раз, чтобы войти в функцию регулировки яркости.</p> <p>b. Когда меню функций активно, нажмите эту кнопку для выбора или перехода к предыдущей функции.</p>
5		Режим (Mode)	<p>a. Нажмите для просмотра главной страницы. Нажмите еще раз, чтобы войти в функцию настройки режима.</p> <p>b. Когда функциональное меню активно, нажмите для выхода из текущего меню.</p>

Примечание: Монитор Aвег предназначен для видео и визуального отображения информации, полученной от электронных устройств.

AMD FREESYNC :

Позволяет источнику графики с поддержкой AMD FREESYNC динамически регулировать частоту обновления дисплея на основе типичной частоты кадров контента для энергоэффективного, практически без заиканий и с низкой задержкой обновления дисплея.

Использование оперативного меню



Примечание. Следующая информация предназначена лишь для общего ознакомления. Приведенные характеристики могут отличаться от действительных характеристик конкретного продукта.

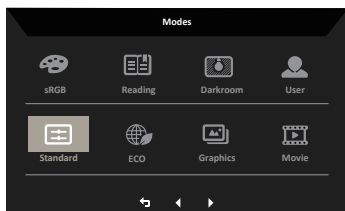
С помощью экранного меню можно настроить параметры ЖК-монитора. Нажмите кнопку MENU, чтобы вызвать экранное меню. С помощью экранного меню можно регулировать качество изображения, расположение экранного меню и общие параметры. Для регулировки дополнительных параметров следуйте данным указаниям:

Главная страница

	<ol style="list-style-type: none"> 1. Горячая клавиша 1 Режимы Горячая клавиша 2. Горячая клавиша 2 Яркость 3. Горячая клавиша переключения входов 4. Главное меню
--	--

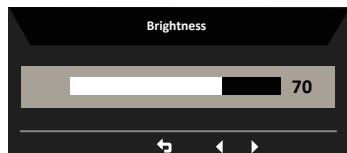
Функциональная кнопка 1 (по умолчанию: Standard mode (Стандартный режим))

Чтобы выбрать режим сценария (sRGB, чтение, фотолаборатория, пользовательский, стандартный, ECO, графика, фильм)



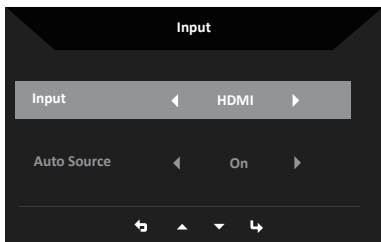
Функциональная кнопка 2 (по умолчанию: Brightness (Яркость))

Вызовите меню регулировки яркости и установите требуемое значение яркости. После завершения нажмите кнопку ОК, чтобы сохранить настройки и закрыть текущую страницу.



Выбор входа

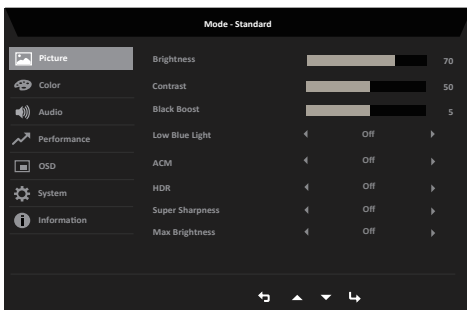
Откройте регулятор Input и выберите DP, HDMI, TYPE-C или Auto Source. Когда закончите, нажмите кнопку назад для выхода с текущей страницы и сохранения.



Главное меню

1. Нажмите любую кнопку, чтобы открыть экранное меню.
 2. Нажмите кнопку Меню, чтобы выбрать Изображение в экранном меню.
- Горячая клавиша "Режимы": переключение режимов в меню горячей клавиши.
- Горячая клавиша "Яркость": регулировка яркости.
- Горячая клавиша источника входного сигнала: выбор источника входного сигнала.

Изображение



1. Apăsati pe tasta OK pentru a deschide OSD.
2. Comutați joystickul în sus sau în jos pentru a selecta opțiunea Picture (Imagine) din meniul OSD. Apoi, comutați la dreapta pentru a naviga la funcția pe care doriți să o ajustați și apăsați joystick-ul pentru a o accesa.
3. Comutați la stânga sau la dreapta pentru a ajusta valoarea pe scala glisantă sau a selecta funcția.

4. Meniul Imagine poate fi utilizat pentru a regla Brightness (Luminozitate), Contrast (Contrastul), Black Boost (Accentuare negru), Low Blue Light (Lumină albastră redusă), ACM, HDR, Super Sharpness.

5. Brightness (Luminozitate): ajustați luminozitatea între 0 și 100.



Notă: ajustați raportul dintre zonele iluminate și cele întunecate.

Luminozitatea implicită va varia în funcție de zona de vânzare.

6. Contrast (Contrastul): ajustați contrastul între 0 și 100.



Notă: setează diferența dintre zonele iluminate și cele întunecate

7. Black Boost (Accentuare negru): ajustați nivelul de negru între 0 și 10. Accentuează umbrele prin creșterea luminozității fără să modifice zonele luminoase.



Notă: dacă imaginea este foarte luminoasă sau conține puține zone întunecate, este posibil ca ajustarea acestei setări să nu conducă la modificări vizibile în imagine.

8. Luz azul baja: Filtrați lumina albastră scăzută pentru a vă proteja ochii ajustând cantitatea de lumină albastră scăzută care se arată în Standard, Nivel 1, Nivel 2, Nivel 3, Nivel 4.



Notă: Valorile mai mari permit trecerea unei cantități mai mari de lumină albastră. Pentru cea mai bună protecție, selectați o valoare mai mică. Când "Lumina albastră" este activată, Luminozitatea și contrastul vor afișa fiecare nivel al valorii "Lumina albastră".

9. ACM: activați sau dezactivați ACM.



Notă: stabiliți la „On” (Activat), se va baza pe ecranul curent pentru a regla dinamic contrastul.

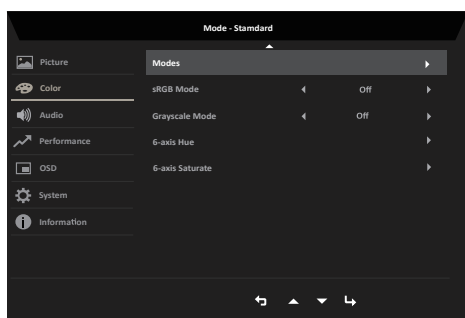
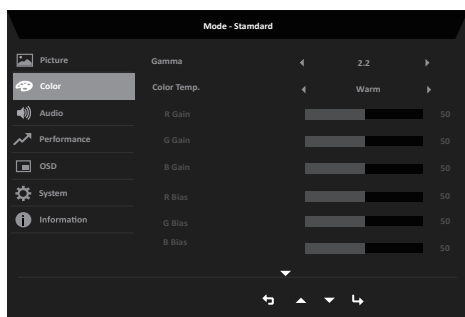
10. HDR: poate fi controlat off, auto, implicit este off, setat pe auto va detecta și trata automat semnalul HDR.



Notă: 1. Când HDR = Auto, modulele vor fi setate automat la „HDR”.

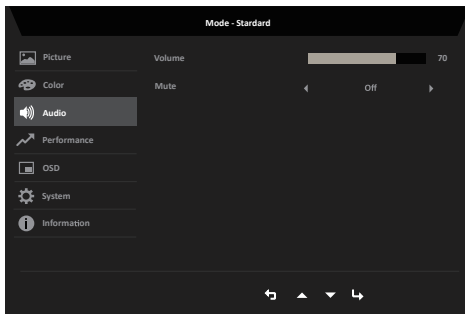
11. Super Sharpness (Claritate sporită): activați sau dezactivați caracteristica de claritate. Tehnologia Super Sharpness (Claritate sporită) poate simula imagini de înaltă rezoluție prin creșterea densității de pixeli a sursei originale pentru a face imaginile să apară mai clare.

Color (Цвет)



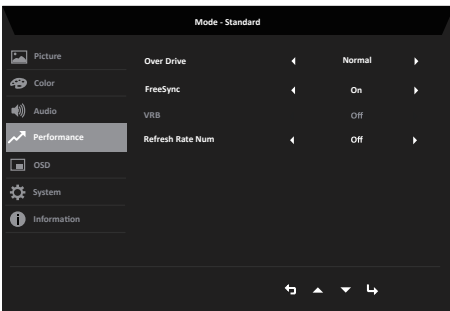
1. Нажмите кнопку MENU, чтобы вызвать экранное меню.
2. Перемещайте джойстик вверх или вниз, чтобы выбрать Color (Цвет) в экранном меню. Затем переместите джойстик вправо для выбора параметра, который хотите настроить, и нажмите на джойстик, чтобы войти в настройки.
3. Перемещайте джойстик влево или вправо, чтобы настроить значение параметра на шкале регулировки или выбрать нужный параметр.
4. Gamma (Гамма): позволяет отрегулировать фотометрическую яркость. Значение по умолчанию: 2,2 (стандартная величина для Windows). Допустимые значения: 1,8; 2,0; 2,2; 2,4 и 2,6.
5. Цветовая температура: По умолчанию - теплый. Вы можете выбрать Холодный, Нормальный, Теплый, Низкий синий свет или Пользовательский.
6. Режимы: Выбор режима сценария.
7. sRGB: По умолчанию выключено. Вы можете включить или выключить sRGB для лучшего цветового соответствия с периферийными устройствами, такими как принтеры и цифровые камеры.
8. Grayscale Mode (Оттенки серого): выбор режима оттенков серого.
9. 6-axis Hue (6-компонентный оттенок): регулировка оттенка red (красного), green (зеленого), blue (синего), yellow (желтого), magenta (пурпурного) и cyan (голубого) цветов.
10. 6-axis Saturate (6-компонентная насыщенность): регулировка насыщенности red (красного), green (зеленого), blue (синего), yellow (желтого), magenta (пурпурного) и cyan (голубого) цветов.

Audio (Звук)



1. Нажмите кнопку MENU, чтобы вызвать экранное меню.
2. Перемещайте джойстик вверх или вниз, чтобы выбрать Audio (Звук) в экранном меню. Затем переместите джойстик вправо для выбора параметра, который хотите настроить, и нажмите на джойстик, чтобы войти в настройки.
3. Перемещайте джойстик влево или вправо, чтобы настроить значение параметра на шкале регулировки или выбрать нужный параметр.
4. Volume (Громкость): Регулировка громкости
5. Mute (Отключение звука): Отключение или включение.

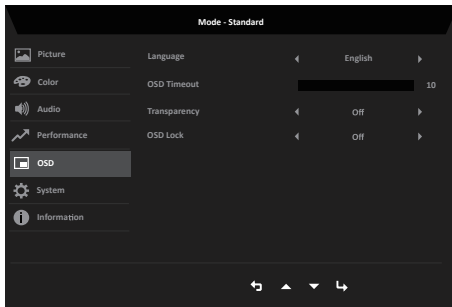
Производительность



1. Нажмите кнопку MENU, чтобы открыть экранное меню.
2. Нажмите кнопку вверх или вниз, чтобы выбрать пункт Performance в экранном меню. Затем нажмите кнопку ввода, чтобы войти в него.
3. Переключайте влево или вправо для управления функциями.
4. Over Drive: Выберите Off, Normal или Extreme.
5. FreeSync: выбор включения/выключения FreeSync.
6. TVR: Чтобы выбрать TVR вкл.
7. Refresh rate num: Отображение текущей частоты обновления панели на экране.

Примечание: Если для FreeSync установлено значение "Вкл.", вы можете видеть частоту обновления V на изменения в экранном меню.

OSD (Экранное меню)



1. Нажмите кнопку MENU, чтобы вызвать экранное меню.
2. Перемещайте джойстик вверх или вниз, чтобы выбрать OSD (Экранное меню) в экранном меню. Затем переместите джойстик вправо для выбора параметра, который хотите настроить, и нажмите на джойстик, чтобы войти в настройки.
3. Перемещайте джойстик влево или вправо, чтобы настроить значение параметра на шкале регулировки или выбрать нужный параметр.
4. Language (Язык): выбор языка экранного меню.
5. OSD Timeout (Время отображения меню): регулировка времени отображения экранного меню.
6. Transparency (Прозрачность): регулировка прозрачности меню в игровом режиме. Значения прозрачности: 0 % (выкл.), 20 %, 40 %, 60 %, 80 %.
7. OSD Lock (Блокировка экранного меню): включение или отключение блокировки экранного меню.



Примечание.

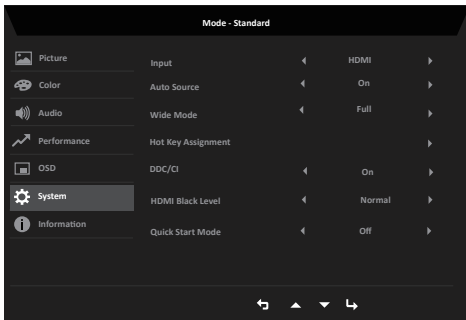
Блокировка меню:

- установите для параметра «Блокировка меню» значение «On» (Вкл.), нажмите на джойстик, чтобы заблокировать все кнопки управления.
- В центре экрана отобразится сообщение «OSD Locked» (Меню заблокировано).
- Светодиодные индикаторы сменят синий свет на красный.
- При нажатии любой кнопки будет отображаться сообщение «OSD Locked» (Меню заблокировано).

Снятие блокировки меню

- В обычном режиме отображения нажмите и 3 секунды удерживайте джойстик, чтобы «OSD Unlock» (Снять блокировку меню).
- В центре экрана отобразится сообщение «OSD Unlock» (Снять блокировку меню).
- Цвет индикатора сменится на синий.

System (Система)



1. Нажмите кнопку MENU, чтобы вызвать экранное меню.
2. Перемещайте джойстик вверх или вниз, чтобы выбрать System (Система) в экранном меню. Затем переместите джойстик вправо для выбора параметра, который хотите настроить, и нажмите на джойстик, чтобы войти в настройки.
3. Переместите джойстик влево или вправо для управления функциями.
4. Input (Вход): Выберите источник DP, HDMI, TYPE-C(Only Type-C Model).
5. Auto Source (Автовывбор входа): по умолчанию эта функция включена, и монитор ищет источник сигнала по порядку.



Примечание. В режиме окружающего звука необходимо выключить автовывбор входа.

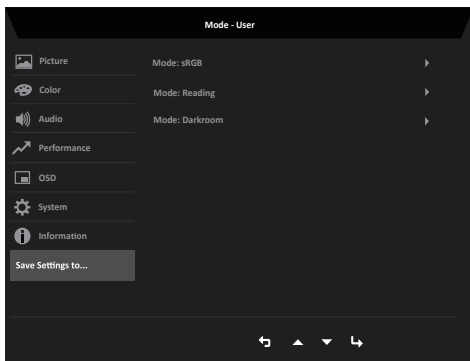
6. Wide Mode (Широкоэкранный режим): выбор соотношения сторон изображения. Варианты: Aspect (Формат), Full (На весь экран).
7. Назначение горячих клавиш: Выберите функцию клавиши быстрого доступа 1 (Автонастройка (Only Audio Model), Режимы Яркость, Громкость (только аудио модель), Гамма, Контрастность, Низкий синий свет, Перегрузка) и клавиши быстрого доступа 2 (Режимы, Яркость, Громкость (только аудиомодель), Гамма, Контраст, Low Blue Light, Over Drive, Auto Config (Only Audio Model))
8. DDC/CI: настройка параметров монитора с помощью программного обеспечения ПК.



Примечание.

- Функция DDC/CI (Интерфейс обмена данными между компьютером и монитором) позволяет управлять монитором с помощью программного обеспечения с ПК.
 - Виджеты при включенных настройках DDC/CI должны работать надлежащим образом.
9. HDMI Black level (Уровень черного HDMI): регулировка уровня черного для сигнала HDMI.
 10. Quick start mode (Режим быстрого запуска): выберите Off (Выкл.) или On (Вкл.). Включите для ускорения загрузки.

Save Setting to... (Сохранить настройки как...) (только в пользовательском режиме)



1. Нажмите кнопку MENU, чтобы вызвать экранное меню.
2. Перемещайте джойстик вверх или вниз для выбора Save Setting to... (Сохранить настройки как...) в экранном меню. Затем переместите джойстик вправо для выбора параметра, который хотите настроить, и нажмите на джойстик, чтобы войти в настройки.
3. Save Setting to Game Mode (Сохранение параметра в игровом режиме): предусмотрено 3 пользовательских профиля. Выбрав нужные настройки, сохраните их, после чего при переходе в игровой режим настройки можно восстановить.

Поиск и устранение неполадок

Перед тем, как отправлять ЖК-монитор на ремонт, ознакомьтесь со следующим списком неполадок и постарайтесь самостоятельно определить неисправность.

Режим HDMI/DP (опция)

Неполадка	Состояние индикатора	Способ устранения
Отсутствует изображение	Синий	В экранном меню установите максимальные значения яркости и контрастности или восстановите значения по умолчанию.
	Не светится	Проверьте выключатель питания.
		Проверьте правильность подключения кабеля питания переменного тока к монитору.
Красный	Проверьте правильность подключения кабеля видеосигнала к задней панели монитора.	
		Проверьте, включена ли компьютерная система и находится ли она в режиме энергосбережения/ожидания.
		Если блокировка экранного меню включена, светодиод горит красным цветом.

Соответствие нормативным требованиям

