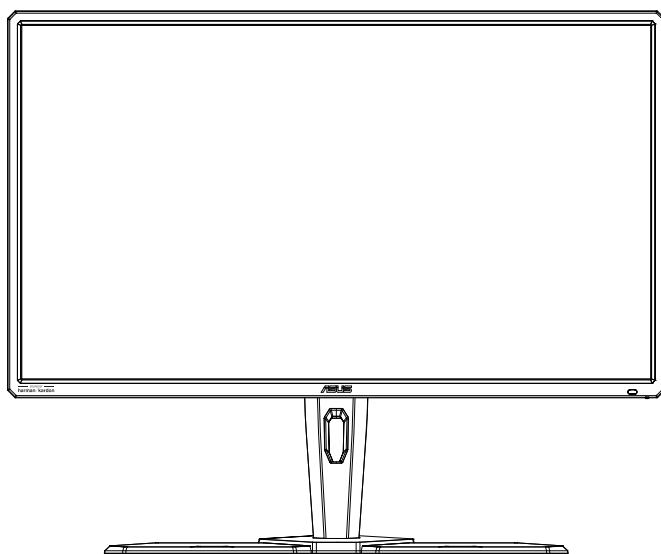


ASUS®

Серия CG32UQ

ЖК-монитор

**Руководство
пользователя**



Содержание

Уведомления	iii
Сведения по безопасности.....	iv
Уход и очистка.....	vi
1.1 Добро пожаловать	1-1
1.2 Комплект поставки.....	1-1
1.3 Пульт дистанционного управления	1-2
1.4 Сборка монитора.....	1-4
1.5 Подключение кабелей	1-5
1.6 Знакомство с монитором	1-6
1.6.1 Кнопки управления	1-6
2.1 Регулировка положения монитора	2-1
2.2 Снятие кронштейна/подставки (для установки настенного крепления VESA)	2-2
2.3 Снятие кронштейна/подставки (для установки настенного крепления VESA)	2-3
2.4 Габаритный размер	2-4
3.1 Элементы управления экранного меню	3-1
3.1.1 Настройка параметров.....	3-1
3.1.2 Описание функций экранного меню	3-2
3.2 Ауга.....	3-11
3.3 Технические характеристики.....	3-13
3.4 Поиск и устранение неполадок (ответы на вопросы)	3-14
3.5 Список поддерживаемых режимов.....	3-15

Copyright © 2019 ASUSTek COMPUTER INC. Все права защищены.

Категорически запрещается воспроизводить, передавать, переписывать, сохранять в системе поиска информации или переводить на какой-либо язык в любой форме и любыми способами, за исключением случаев резервного копирования покупателем монитора, данное руководство или его отдельные главы, включая содержащуюся в нем информацию об устройствах и программном обеспечении, без письменного разрешения компании ASUSTek COMPUTER INC. ("ASUS").

Гарантийные обязательства и право на обслуживание перестают действовать в случае: (1) ремонта, модификации или изменения устройства без письменного разрешения компании ASUS или (2) уничтожения или отсутствия серийного номера.

КОМПАНИЯ ASUS ПРЕДОСТАВЛЯЕТ ДАННОЕ РУКОВОДСТВО В ФОРМАТЕ "КАК ЕСТЬ" БЕЗ ПРЕДОСТАВЛЕНИЯ ЛЮБОГО РОДА ГАРАНТИЙ, ПРЯМЫХ ИЛИ ПОДРАЗУМЕВАЕМЫХ, ВКЛЮЧАЯ БЕЗ ОГРАНИЧЕНИЯ ПОДРАЗУМЕВАЕМЫЕ ГАРАНТИИ ИЛИ ПРИГОДНОСТЬ ДЛЯ КОНКРЕТНОГО НАЗНАЧЕНИЯ. КОМПАНИЯ ASUS, ЕЕ ДИРЕКТОРА, ДОЛЖНОСТНЫЕ ЛИЦА, СОТРУДНИКИ ИЛИ ПРЕДСТАВИТЕЛИ НИ ПРИ КАКИХ ОБСТОЯТЕЛЬСТВАХ НЕ НЕСУТ ОТВЕТСТВЕННОСТИ ЗА ЛЮБОГО РОДА ПРЯМЫЕ ИЛИ КОСВЕННЫЕ, ПОБОЧНЫЕ ИЛИ ПОСЛЕДУЮЩИЕ УБЫТКИ (ВКЛЮЧАЯ УБЫТКИ В ВИДЕ УПУЩЕННОЙ ВЫГОДЫ, УБЫТКИ ДЛЯ БИЗНЕСА, ПОТЕРИ ДАННЫХ, ПРИОСТАНОВЛЕНИЯ РАБОТЫ ПРЕДПРИЯТИЯ И ПР.), ДАЖЕ ЕСЛИ КОМПАНИЯ ASUS БЫЛА ОСВЕДОМЛЕНА О ВОЗМОЖНОСТИ ВОЗНИКНОВЕНИЯ ТАКИХ УБЫТКОВ В РЕЗУЛЬТАТЕ КАКОГО-ЛИБО ДЕФЕКТА ИЛИ ОШИБКИ В ДАННОМ РУКОВОДСТВЕ ИЛИ УСТРОЙСТВЕ.

ТЕХНИЧЕСКИЕ ХАРАКТЕРИСТИКИ И СВЕДЕНИЯ, СОДЕРЖАЩИЕСЯ В ДАННОМ РУКОВОДСТВЕ, ПРЕДОСТАВЛЯЮТСЯ ИСКЛЮЧИТЕЛЬНО ДЛЯ ОЗНАКОМЛЕНИЯ, ПОДЛЕЖАТ ИЗМЕНЕНИЮ БЕЗ УВЕДОМЛЕНИЯ И НЕ ДОЛЖНЫ ТОЛКОВАТЬСЯ КАК ОБЯЗАТЕЛЬСТВА КОМПАНИИ ASUS. КОМПАНИЯ ASUS НЕ НЕСЕТ НИКАКОЙ ОТВЕТСТВЕННОСТИ ИЛИ ОБЯЗАТЕЛЬСТВА ЗА ЛЮБОГО РОДА ОШИБКИ ИЛИ НЕТОЧНОСТИ, КОТОРЫЕ МОГУТ ПРИСУТСТВОВАТЬ В ДАННОМ РУКОВОДСТВЕ, ВКЛЮЧАЯ СОДЕРЖАЩУЮСЯ В НЕМ ИНФОРМАЦИЮ ОБ УСТРОЙСТВАХ И ПРОГРАММНОМ ОБЕСПЕЧЕНИИ.

Наименования устройств и названия компаний, упоминающиеся в данном руководстве, могут являться зарегистрированными торговыми марками или объектами авторского права соответствующих компаний и используются исключительно для идентификации или пояснений, а также для выгоды владельцев, без намерения нарушить их права.

Уведомления

Уведомления о соответствии стандартам Федеральной комиссии по связи США (FCC)

Это устройство соответствует требованиям части 15 правил FCC. При использовании устройства должны быть соблюдены следующие два условия:

- Данное устройство не вызывает вредных помех.
- Данное устройство должно выдерживать внешние помехи, включая такие, которые могут нарушить нормальную работу устройства.

Это устройство было протестировано и признано соответствующим требованиям к устройствам класса В (Class B) в соответствии с Частью 15 требований FCC. Эти ограничения разработаны для обеспечения достаточной защиты от вредных помех в бытовых условиях. Данное оборудование генерирует, использует и может распространять электромагнитные волны и при нарушении инструкций по установке или эксплуатации может создавать помехи для радиосвязи/ Даже при соблюдении инструкций по установке не гарантируется отсутствие помех в каком-то определенном случае. Если данное устройство вызывает помехи при приеме радио- и телевизионных сигналов, что можно проверить, выключив и включив устройство, пользователю рекомендуется попытаться устранить помехи с помощью приведенных ниже мер:

- Изменить ориентацию или перенести в другое место приемную антенну;
- Увеличить расстояние между приемником и устройством;
- Подключить оборудование и приемник в сетевые розетки разных цепей;
- Обратиться за помощью к продавцу или опытному специалисту по теле- и радиотехнике.



Для обеспечения соответствия требованиям FCC для подключения монитора к видеокарте необходимо использовать экранированные кабели. Внесение изменений или модификации данного устройства, однозначно не одобренные стороной, ответственной за соблюдение законодательных требований, могут привести к лишению пользователя права на использование данного оборудования.

Заявление о соответствии стандартам Канадского департамента по коммуникациям

Данное цифровое устройство не превышает пределов для цифровых устройств класса В по радиошумовым помехам, установленных Положениями по радиоинтерференции Канадского департамента по коммуникациям.

Это цифровое устройство класса В соответствует канадскому стандарту ICES-003.

Это цифровое устройство класса В отвечает всем требованиям канадского регламента по эксплуатации помехоустойчивых устройств.

Cet appareil numérique de la classe B respecte toutes les exigences du Règlement sur le matériel brouilleur du Canada.

Сведения по безопасности

- Перед подключением монитора внимательно ознакомьтесь со всей входящей в комплект документацией.
- Не подвергайте устройство воздействию дождя или влаги во избежание возникновения пожара или поражения электрическим током.
- Не открывайте корпус монитора. Детали внутри корпуса монитора находятся под высоким напряжением, воздействие которого может привести к серьезным травмам.
- При повреждении блока питания не пытайтесь отремонтировать его самостоятельно. Обратитесь к квалифицированному специалисту по ремонту или к продавцу.
- Перед использованием устройства убедитесь в правильном подключении всех кабелей и в том, что шнуры питания не повреждены. Если какие-либо компоненты повреждены, немедленно свяжитесь с продавцом.
- Щели и отверстия на обратной стороне корпуса предназначены для вентиляции. Не блокируйте эти отверстия. Не размещайте это устройство рядом или над батареей или другим источником тепла при отсутствии надлежащей вентиляции.
- Это устройство необходимо эксплуатировать при параметрах электропитания, указанных на этикетке. Если характеристики электросети неизвестны, проконсультируйтесь с продавцом или местной компанией-поставщиком электроэнергии.
- Используйте вилку шнура питания, соответствующую местным стандартам.
- Не перегружайте разветвители и удлинители кабеля питания. Перегрузка может привести к возгоранию или поражению электрическим током.
- Избегайте воздействия на устройства пыли, влажности и чрезмерно высокой или низкой температуры. Не размещайте монитор в местах, где он может намочнуть. Разместите монитор на ровной устойчивой поверхности.
- Отключайте устройство во время грозы и в случаях, когда оно не используется длительное время. Это предотвратит повреждение монитора при перепадах напряжения.
- Не допускайте попадания предметов и жидкостей в отверстия на корпусе монитора.
- Для получения оптимальных характеристик монитор следует использовать только с компьютерами, соответствующими стандарту UL с маркировкой на корпусе 100-240 В.
- Розетка питания должна располагаться в легко доступном месте вблизи устройства.
- При появлении технических неполадок в мониторе обращайтесь к квалифицированному специалисту по ремонту.
- Перед включением сетевой вилки в розетку необходимо обеспечить заземление. Отключение заземления следует выполнять только после отключения сетевой вилки от розетки.
- Используйте ADP-230EB T адаптера DELTA.

ПРЕДУПРЕЖДЕНИЕ

Использование наушников и гарнитуры, не указанных в данном руководстве, может привести к потере слуха в связи с повышенным звуковым давлением.

Ограничение по спецификации опасных веществ (Индия)

Этот продукт соответствует «Правилам (управления) электронными отходами в Индии 2016 г.» и запрещает использование свинца, ртути, шестивалентного хрома, полибромированных бифенилов и полибромированных дифениловых эфиров в концентрации, превышающей 0,1 % по массе в однородных материалах и 0,01 % по массе в однородных материалах для кадмия за исключением тех, которые перечислены в Перечне 2 данного правила.

Сделано в Китае

HDMITM
HIGH-DEFINITION MULTIMEDIA INTERFACE

EAC

Уход и очистка

- Перед поднятием и перемещением монитора рекомендуется отключить кабели и шнур питания. При поднятии монитора следуйте рекомендациям. При поднятии или переноске удерживайте монитор за края. Не поднимайте монитор за подставку или шнур.
- Очистка. Выключите монитор и отсоедините кабель питания. Очистите поверхность монитора мягкой, не царапающей поверхность тканью. Устойчивое загрязнение можно удалить тканью, смоченной в мягком очистителе.
- Не используйте очистители, содержащие спирт или ацетон. Используйте средства для очистки ЖК-экранов. Никогда не распыляйте очиститель непосредственно на экран, он может попасть внутрь и вызвать поражение электротоком.



Символ перечеркнутого мусорного бака означает, что продукт (электрическое и электронное оборудование и содержащие ртуть аккумуляторы) нельзя выбрасывать вместе с бытовым мусором.



Ознакомьтесь с местными правилами утилизации электронных продуктов.

Батарейки



Для ЕС: Значок перечеркнутого мусорного бака означает, что отработанные батарейки запрещено утилизировать вместе с бытовым мусором! Существует отдельная система сбора отработанных батареек для выполнения утилизации и вторичной переработки в соответствии с требованиями законодательства.

За информацией о программах сбора и переработки обращайтесь в местные органы власти.

Для Швейцарии: Отработанные батарейки подлежат возврату в место продажи.

Для других стран за пределами ЕС: За информацией о правильном способе утилизации отработанных батареек обращайтесь в местные органы власти.

В соответствии с требованиями директивы ЕС 2006/66/ЕС неправильная утилизация батареек запрещена. Батарейки подлежат сортировке и передаче в местную службу.

AEEE yönetmeliğine uygundur

Следующие симптомы не являются признаком неисправности:

- При первом включении экран может мерцать вследствие особенностей флуоресцентной подсветки. Для устранения мерцания выключите и вновь включите выключатель питания.
- Может наблюдаться неоднородность яркости экрана в зависимости от используемого фонового рисунка рабочего стола.

- При длительном отображении статического изображения после его смены может наблюдаться остаточное изображение. Этот эффект постепенно исчезнет; можно также выключить монитор на длительное время.
- Если экран темный, мигает или не показывает изображение, обратитесь к продавцу или в сервисный центр для ремонта. Не пытайтесь отремонтировать монитор самостоятельно!

Условные обозначения, используемые в этом руководстве



ПРЕДУПРЕЖДЕНИЕ. Сведения, предупреждающие получение травм при выполнении различных задач.



ВНИМАНИЕ. Сведения, предупреждающие повреждение оборудования при выполнении различных задач.



ВАЖНО. Инструкции, которым **НЕОБХОДИМО** следовать при выполнении различных задач.



ПРИМЕЧАНИЕ. Советы и дополнительные сведения, помогающие выполнить задачу.

Источники дополнительных сведений

Дополнительные сведения и обновления ПО можно получить из следующих источников.

1. Веб-сайты ASUS

Веб-сайты ASUS содержат последние сведения об оборудовании и ПО ASUS. См. <http://www.asus.com>

2. Дополнительная документация

Комплект поставки может включать дополнительную документацию, предоставляемую продавцом. Эта документация не входит в стандартный комплект поставки.

1.1 Добро пожаловать

Благодарим вас за приобретение ЖК-монитора ASUS® !

Новейшая модель ЖК-монитора ASUS снабжена широким экраном с ярким, четким изображением и набором функций, повышающих удобство просмотра и использования монитора.

Благодаря этим возможностям обеспечивается удобство и прекрасное качество изображения на мониторе!

1.2 Комплект поставки

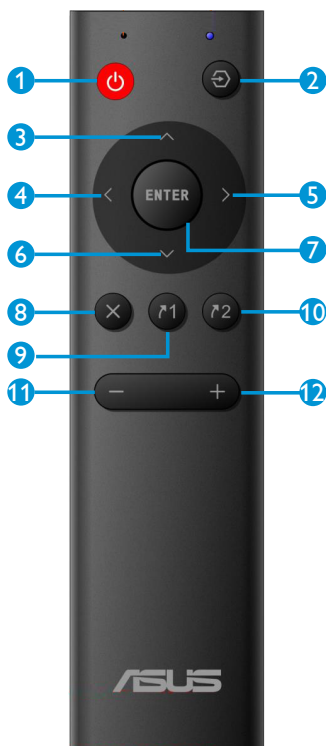
Проверьте наличие в упаковке следующих принадлежностей:

- ✓ ЖК-монитор
- ✓ Подставка монитора
- ✓ Краткое руководство
- ✓ Гарантийный талон
- ✓ Кабель питания - 1 шт.
- ✓ Кабель HDMI (дополнительно) - 1 шт.
- ✓ Кабель DP (дополнительно) - 1 шт.
- ✓ Адаптер питания - 1 шт.
- ✓ Кабель USB - 1 шт.
- ✓ Стойка для головной гарнитуры
- ✓ Высоковольтный зарядный кабель
- ✓ Медный цилиндр настенного крепления VESA
- ✓ Пульт дистанционного управления
- ✓ Mylar



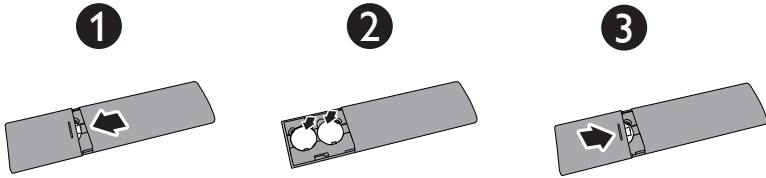
-
- Если какой-либо компонент отсутствует или поврежден, немедленно обратитесь к продавцу.
-

1.3 Пульт дистанционного управления



1		Кнопка служит для включения и выключения питания.
2		Смена источника входного сигнала.
3		Регулировка экранного меню/ Увеличение значений.
4		Возврат на предыдущий уровень экранного меню.
5		Вход в экранное меню. Подтверждение регулировки экранного меню.
6		Регулировка экранного меню/ Уменьшение значений.
7		Подтверждение регулировки экранного меню.
8		Выход из экранного меню.
9		Ярлык1
10		Ярлык2
11		Уменьшение громкости звука
12		Увеличение громкости звука

Установка батареек в пульт ДУ



1. Нажмите, сдвиньте и откройте крышку.
2. Выровняйте батарейку по значкам (+) и (-) внутри корпуса.
3. Установите крышку на место.



ВНИМАНИЕ. Неправильная эксплуатация батареек может стать причиной протечки электролита или взрыва.



- Если устройство работает от батареек, соблюдайте полярность (+/-) при их установке.
 - Соблюдайте правила утилизации отработанных батареек. Не бросайте в огонь и не сжигайте.
 - Запрещается подвергать батарейки (батарейные блоки или установленные батарейки) воздействию интенсивного тепла, например солнца, огня и т.д.
-

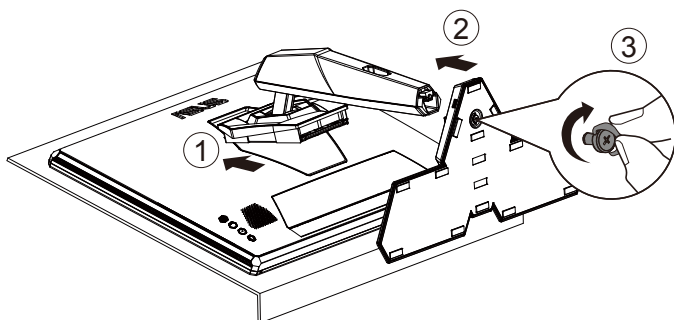
1.4 Сборка монитора

Для сборки монитора выполните следующие действия.

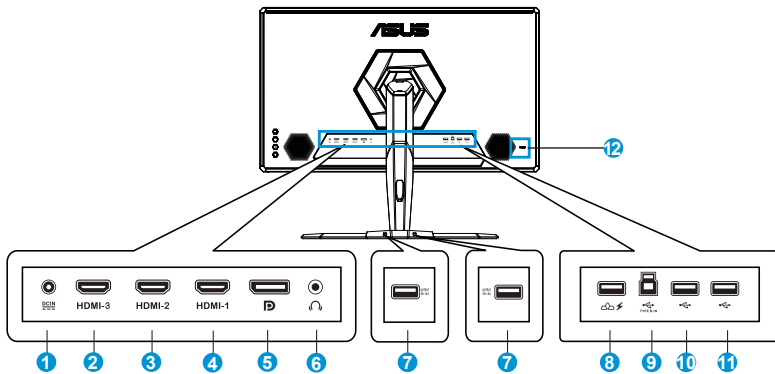


Во время сборки кронштейна/основания монитора рекомендуется не вынимать монитор из упаковки из вспененного полистирола (EPS).

1. Сначала достаньте монитор из упаковки, затем снимите верхний слой пенопласта и соберите основание.
2. Выровняйте отверстие под винт на кронштейне с помощью винта на основании из комплекта поставки. Затем вставьте основание в кронштейн.
3. Прикрепите основание к кронштейну, закрепив винтом из комплекта поставки.



1.5 Подключение кабелей



1. Разъем DC-In
2. Разъем HDMI-3
3. Разъем HDMI-2
4. Разъем HDMI-1
5. DisplayPort
6. Гнездо для подключения наушников
7. Зарядный порт USB
8. Высоковольтный зарядный порт (только для основания)
9. Восходящий порт USB тип B
10. Разъем USB3.0
11. Разъем USB3.0
12. Замок Kensington



Высоковольтный зарядный порт: Сняв основание, подключите к этому порту питание основания кабелем Micro USB.

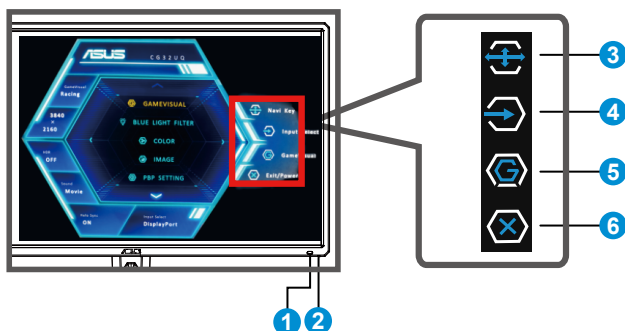


Высоковольтный зарядный кабель имеет напряжение на выходе 19 Вольт. Не подключайте к нему обычные устройства USB во избежание их повреждения.

1.6 Знакомство с монитором





1.6.1 Кнопки управления

Кнопка управления на задней панели монитора используется для регулировки параметров изображения.



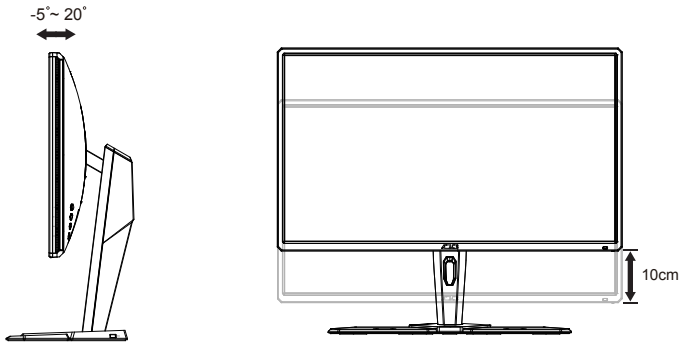
1. ИК Rx: Приемник пульта ДУ
 - Переведите пульт ДУ в это положение.
2. Индикатор питания:
 - Описание цветов индикатора питания приведено в таблице ниже.

Состояние	Описание
Белый	ВКЛ.
Желтый	Режим ожидания
Выкл.	Выкл.

3.  (5-сторонняя) кнопка:
 - Вызов экранного меню. Активация выбранного элемента экранного меню.
 - Увеличение и уменьшение значений или перемещение выбранного элемента вверх/вниз/влево/вправо.
4.  Ярлык1:
 - Это клавиша быстрого вызова. По умолчанию установлен режим Выбор входа.
5.  Ярлык2:
 - Это клавиша быстрого вызова. По умолчанию установлено: GameVisual.
6.  Кнопка близко/Кнопка Питание:
 - Выход из экранного меню.
 - Для включения или выключения монитора нажмите эту кнопку.

2.1 Регулировка положения монитора

- Для оптимального обзора установите монитор таким образом, чтобы видеть весь экран, затем установите угол, устраивающий вас больше всего.
- Удерживайте подставку при изменении угла наклона монитора, чтобы не опрокинуть его.
- Угол наклона монитора регулируется в пределах от $+20^\circ$ до -5° .
Можно также отрегулировать высоту монитора в пределах ± 10 см.



При регулировке угла просмотра монитор может слегка раскачиваться.

2.2 Снятие кронштейна/подставки (для установки настенного крепления VESA)

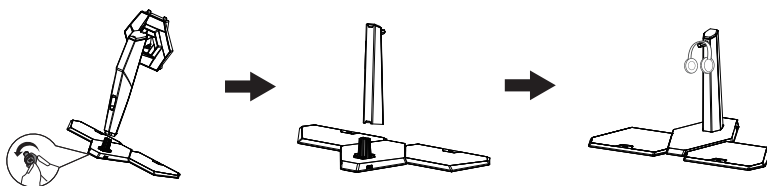
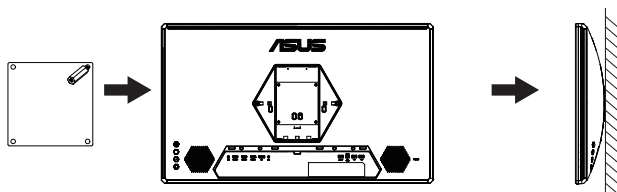
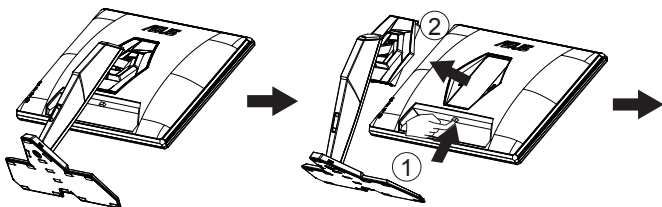


- Избегайте повреждения поверхности монитора. Во время отсоединения стойки монитора всегда держите монитор внутри упаковки из вспененного полистирола (EPS).

Съемная подставка монитора специально предназначена для использования настенного крепления VESA.

Для снятия стойки/подставки выполните следующие действия

1. Отключите шнур питания и кабели сигнала. Осторожно положите монитор лицевой стороной вниз в упаковку из вспененного полистирола (EPS).
2. Снимите крышки в месте крепления монитора к кронштейну.
3. Отсоедините стойку (кронштейн и основание) от монитора.
4. Установите MYLAR над креплением VESA и закрутите винты.

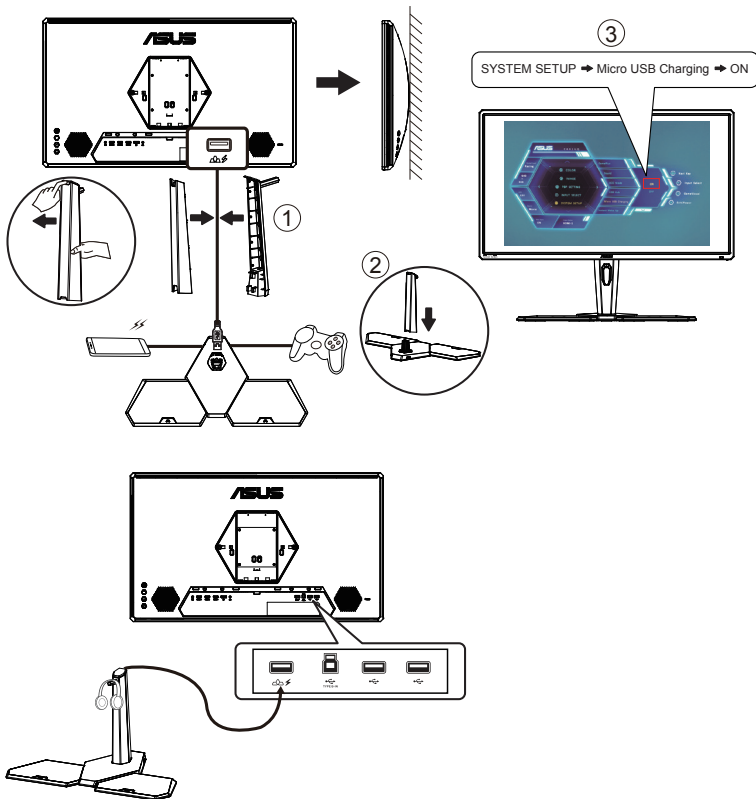


- Комплект настенного крепления VESA (100 x 100 мм) приобретается отдельно.
- Следует использовать только кронштейн для настенного крепления, соответствующий стандарту UL с минимальной весовой нагрузкой 28,8 кг (размер винтов: M4 x 10 мм).

2.3 Снятие кронштейна/подставки (для установки настенного крепления VESA)

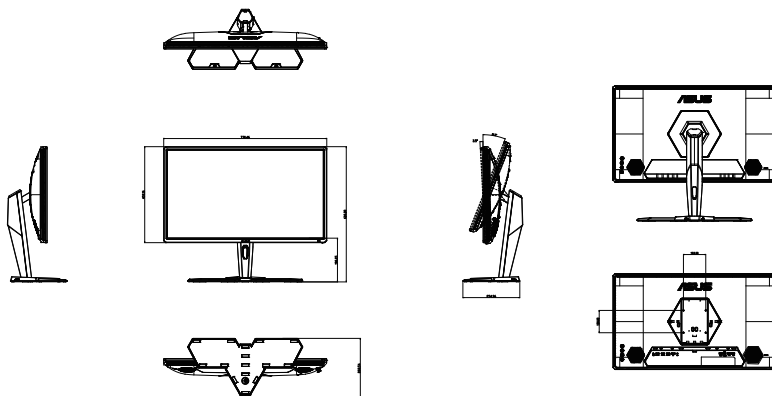
Для снятия стойки/доставки выполните следующие действия

1. Подключите кабель micro USB к основанию, разберите стойку для головной гарнитуры и поместите в нее кабель.
2. Закройте стойку для головной гарнитуры и прикрепите ее к основанию.
3. Выберите для параметра Заряд. Micro USB в экранном меню значение ВКЛ.



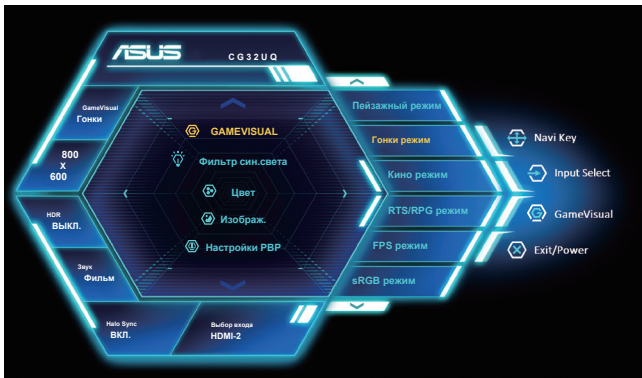
2.4 Габаритный размер

Единица измерения: мм



3.1 Элементы управления экранного меню

3.1.1 Настройка параметров

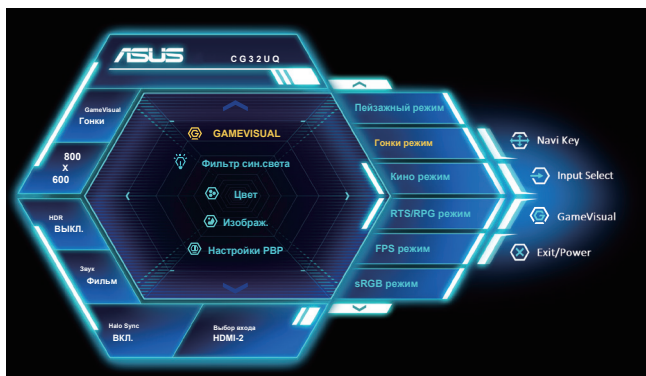


1. Нажмите 5-стороннюю кнопку по центру, чтобы вызвать экранное меню.
2. Нажмите клавиши вверх и вниз для переключения параметров в меню. При переходе от одного значка к другому название параметра выделяется.
3. Для выбора выделенного элемента в меню нажмите правую клавишу или центральную кнопку.
4. С помощью клавиш вверх и вниз выберите требуемые параметры.
5. Нажмите правую клавишу или центральную кнопку, чтобы войти в скользящую панель, а затем воспользуйтесь клавишами вверх или вниз (в зависимости от индикаторов в меню), чтобы внести изменения.
6. Для возврата в предыдущее меню нажмите левую клавишу.

3.1.2 Описание функций экранного меню

1. GameVisual

Эта функция содержит восемь параметров настройки.



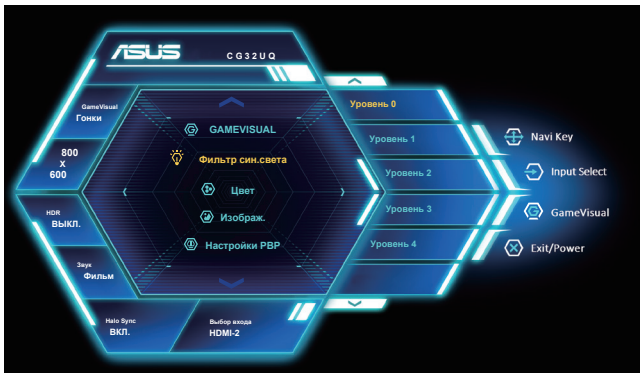
- **Пейзажный режим:** Оптимальный режим для просмотра сюжетных фотографий с использованием технологии GameVisual™ Video Intelligence.
- **Гонки режим:** Оптимальный режим для игр в гонки с использованием технологии GameVisual™ Video Intelligence.
- **Кино режим:** Оптимальный режим для просмотра фильмов с использованием технологии GameVisual™ Video Intelligence.
- **RTS/RPG режим:** Оптимальный режим для стратегических игр в реальном времени (RTS) / ролевых игр (RPG) с использованием технологии GameVisual™ Video Intelligence.
- **FPS режим:** Оптимальный режим для игр в формате FPS («стрелялка от первого лица») с использованием технологии GameVisual™ Video Intelligence.
- **sRGB режим:** Оптимально подходит для просмотра фотографий и графики с ПК.
- **MOBA режим :** Оптимальный режим для игр жанра "Многопользовательская сетевая боевая арена" (MOBA) с использованием технологии GameVisual™ Video Intelligence.
- **Польз. режим:** Большинство параметров настраиваются в меню "Цвет".



-
- В Гонки режим "Насыщенность", "Резкость" и "ASCR" пользователю недоступны.
 - В sRGB режим параметры "Насыщенность", "Цвет. темп.", "Резкость", "Яркость", "Контрастность" и "ASCR" пользователю недоступны.
 - В MOBA режим параметры "Насыщенность", "Резкость" и "ASCR" пользователю недоступны.
-

2. Фильтр син.света

Регулировка уровня излучения синего света от светодиодной подсветки.



- **Уровень 0:** Без изменений.
- **Уровень 1–4:** Чем выше уровень, тем больше уменьшается интенсивность синего света.



- В случае активации "Фильтр син.света" автоматически импортируются параметры по умолчанию "Гонки режим".
- С уровень 1 по уровень 3 функция Яркость настраивается пользователем.
- Уровень 4 - оптимизированная установка. Она соответствует Сертификату низкого уровня синего света TUV. Функция Яркость не настраивается пользователем.

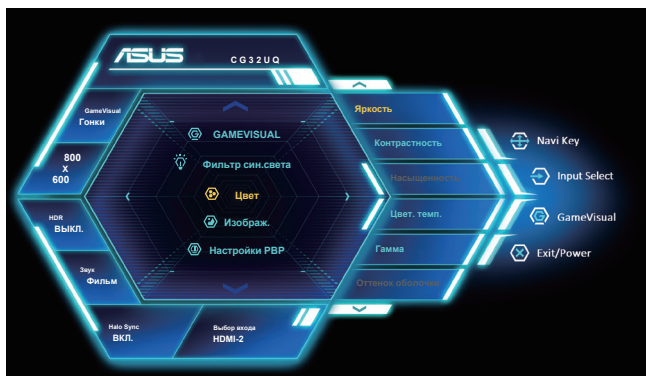


Используйте следующее для того, чтобы снять напряжение глаз:

- Пользователи должны давать глазам отдохнуть при долгой работе. Рекомендуется делать короткие перерывы (по крайней мере, 5 минут) после примерно 1 часа продолжительной работы перед компьютером. Делать короткие и периодические перерывы эффективнее, чем если сделать один более продолжительный перерыв.
- Для снижения напряжения глаз и их сухости пользователи должны периодически давать глазам отдых, фокусируясь на предметах, которые далеко расположены.
- Упражнения для глаз могут помочь снизить их напряжение. Неоднократно повторяйте эти упражнения. Если напряжение глаз не проходит, обратитесь к врачу. Упражнения для глаз: (1) Несколько раз посмотреть вверх и вниз (2) Медленные вращательные движения глазами (3) Движения глазами по диагонали.
- Синий свет высокой интенсивности может приводить к напряжению глаз и макулярной дегенерации, связанной с возрастом. Фильтр синего света, чтобы снизить 70 % (макс.) вредного воздействия синего света и чтобы избежать синдрома компьютерного зрения.

3. Цвет

Выберите нужный режим цветопередачи.



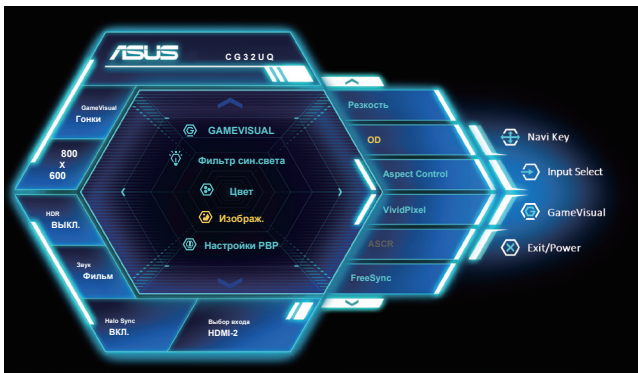
- **Яркость:** Диапазон значений от 0 до 100.
- **Контрастность:** Диапазон значений от 0 до 100.
- **Насыщенность:** Диапазон значений от 0 до 100.
- **Цвет. темп.:** Включает три предустановленных цветовых режима (**Холодный**, **Обычный**, **Теплый**) и **Польз. режим**.
- **Гамма:** Содержит три режима гаммы, включая 1.8, 2.2, 2.5.
- **Оттенок оболочки:** содержит три режима цветопередачи: Красноватый, Естественный и Желтоватый.



- В Польз. режим уровни цветов R (красный), G (зеленый) и B (синий) могут быть настроены пользователем в диапазоне от 0 до 100.

4. Изображ.

С помощью этой главной функции можно регулировать Резкость, OD, Aspect Control, VividPixel, ASCR и FreeSync.



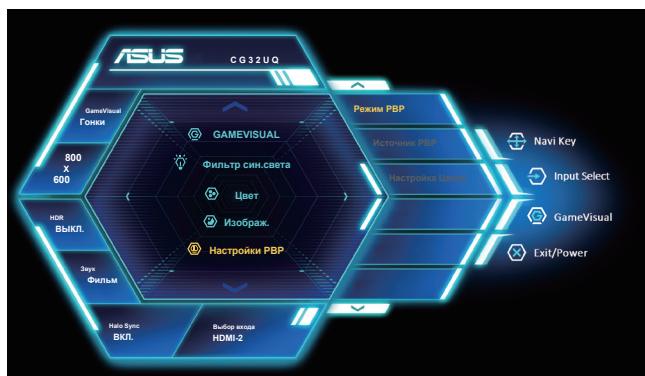
- **Резкость:** Настройка резкости изображения. Диапазон значений от 0 до 100.
- **OD:** Снижение времени отклика экрана с помощью технологии Over Drive. Включая Уровень 0~Уровень 5.
- **Aspect Control:** Выбор формата изображения "Полный экран", "4:3" или "1:1".
- **VividPixel:** Технология ASUS Exclusive Technology обеспечивает реалистичность изображения, его кристальную чистоту и четкость. Диапазон значений от 0 до 100.
- **ASCR:** Кнопками **ВКЛ.** или **ВЫКЛ.** включите или отключите функцию динамической регулировки контрастности.
- **FreeSync:** Позволяет источнику графики с поддержкой FreeSync динамично регулировать частоту обновления дисплея по стандартной частоте смены кадров содержания для обеспечения энергоэффективного, практически без перебоев в работе и небольшой задержкой обновления дисплея.
- **HDR:** Расширенный динамический диапазон. Имеет два режима HDR, ASUS Cinema HDR и ASUS Gaming HDR.



- Выберите формат 4:3, чтобы вывести изображение в соответствии с исходным форматом источника сигнала.
- При включении функции FreeSync будет отключена функция PBP.

5. Настройки PBP

Функция "Настройки PBP" позволяет открывать в дополнительном окне подключенные источники видеосигнала.



- **Режим PBP:** Выбор функции PIP (слева/ справа) или PBP (вверху/ внизу) или отключение этой функции.
- **Источник PBP:** Выбор источника видеосигнала: "HDMI-1", "HDMI-2", "HDMI-3" или "DisplayPort".
- **Настройка Цвета:** Установка режима GameVisual для окна PBP.

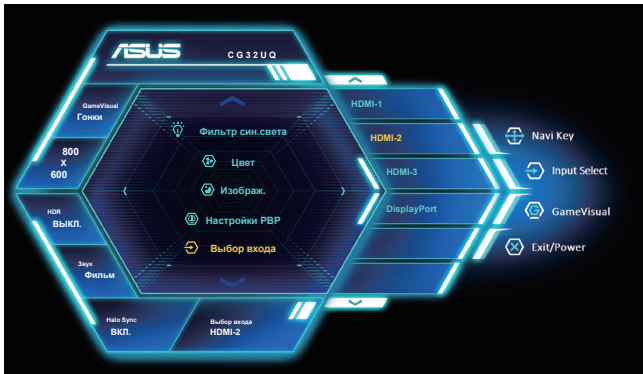


- При включении функции PBP будет отключена функция FreeSync.
- Функция PBP поддерживается при частоте менее 60 Гц.
- Функция PBP отключена, если главным или второстепенным источником является видео HDR.
- Автоматически выключать режим PBP, если главным или второстепенным источником является видео HDR.

6. Выбор входа

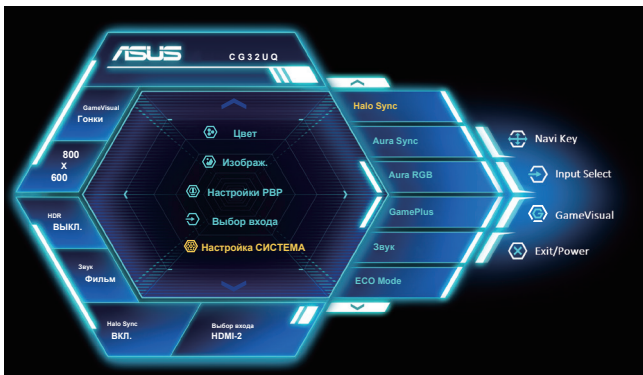
Выберите источник входного сигнала:

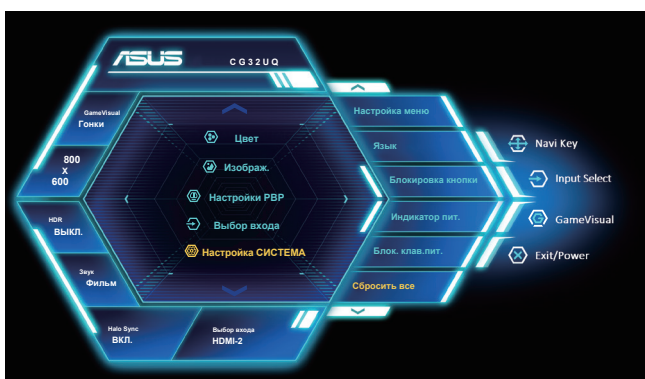
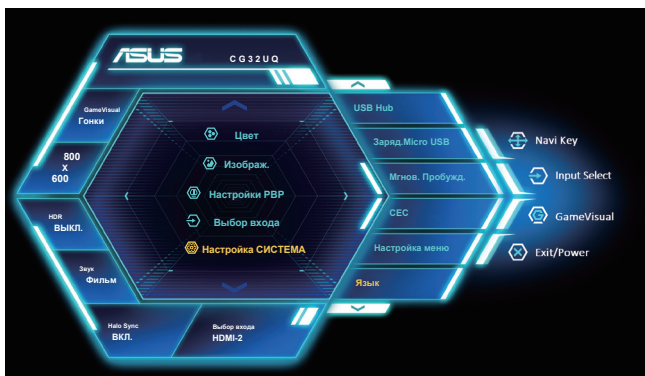
- HDMI-1, HDMI-2, HDMI-3 и DisplayPort.



7. Настройка СИСТЕМА

Настройка системных параметров.





- **Halo Sync:** Расширение видео светодиодными полосками. Выберите значение ВКЛ. или ВЫКЛ. для включения или отключения функции Halo Sync.†
- **Aura Sync:** Позволяет включать или выключать функцию Aura Sync, которая синхронизирует световой эффект Aura RGB между всеми поддерживаемыми устройствами.
- **Aura RGB:** Данная функция позволяет выбрать световой эффект Aura RGB для монитора и изменить настройки светового эффекта. Выберите «ВЫКЛ.», чтобы отключить световой эффект Aura RGB.

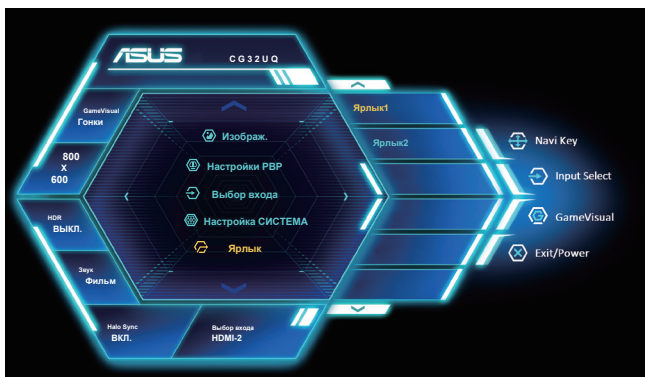


- При включении функции Halo Sync функции Aura Sync и Aura RGB станут недоступны.
- При включении функции Aura Sync функция Aura RGB станет недоступной.
- Для получения информации о настройке светового эффекта Aura с вашего компьютера см. страницу 3-11.

- **GamePlus:** Функция GamePlus обеспечивает улучшенное игровое окружение для игр различного типа. В частности, функция Прицел специально предназначена для новичков и начинающих, интересующихся играми в формате FPS ("стрелялка от первого лица").
- **Звук:** Настройка параметров звука:
Выбор параметра "Громкость" для регулировки уровня громкости.
Выбор параметра "Выкл. Звук" для отключения громкости.
Выбор параметра "Источ. звука" для выбора источника аудиосигнала.
Выберите AudioWizard для выбора готовых звуковых режимов: Гонки источник, Боевой Режим, FPS режим и Режим Фильм.
- **ECO Mode:** Включение режима ECO для энергосбережения.
- **USB Hub:** Включение и выключение функции USB Hub в режиме ожидания.
- **Заряд. Micro USB:** Включение/ выключение питания зарядного порта USB тип A.
- **Мгнов. Пробужд.:** Установите "Вкл." для быстрого пробуждения.
Установите "Выкл." для увеличения энергосбережения.
- **CEC:** Consumer Electronics Control - управление всеми подключенными устройствами с помощью пульта ДУ через интерфейс HDMI. К функциям управления относится режим ожидания, активный источник, неактивный источник и т.д.
- **Настройка меню:** Регулировка параметров **Лимит вр.OSD** и **DDC/CI**.
- **Язык:** Выбор языка экранного меню. Доступные варианты: **Английский, французский, немецкий, испанский, итальянский, голландский, русский, польский, чешский, хорватский, венгерский, румынский, португальский, турецкий, китайский (упрощенное письмо), китайский (традиционное письмо), японский, корейский и индонезийский.**
- **Блокировка кнопки:** Блокировка всех кнопок. Чтобы отключить функцию блокировки клавиш, нажмите и удерживайте кнопку со стрелкой вниз не менее пяти секунд.
- **Индикатор пит.:** Включение и выключение индикатора питания.
- **Блок. клав.пит.:** Блокировка/деблокировка кнопки питания.
- **Сбросить все:** Выберите "**Да**" для восстановления всех заводских настроек по умолчанию.

8. Ярлык

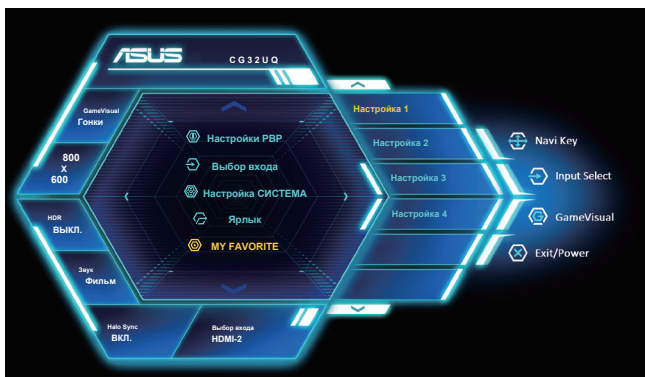
Настройка двух кнопок для быстрого вызова функции.



- Для кнопки быстрого доступа пользователь может выбрать функции "Фильтр син.света", "GameVisual", "Яркость", "Контрастность", "Выбор входа", "Цвет. темп.", "Громкость", "GamePlus", "MyFavorite (Load)".

9. My Favorite


Загрузка/сохранение всех параметров монитора.

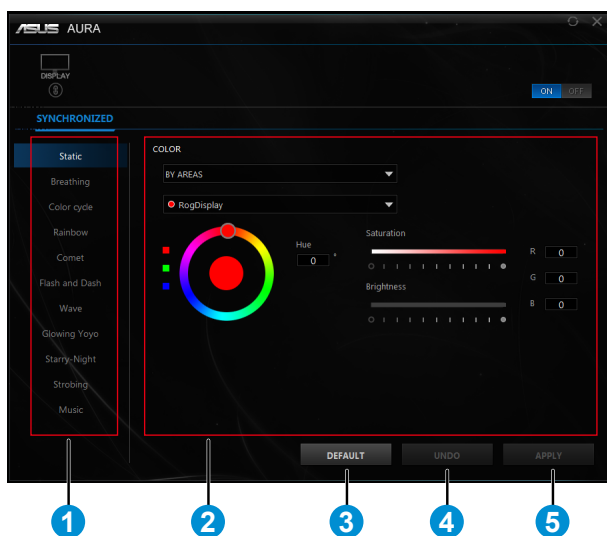


3.2 Aura

AURA — это программа, которая управляет цветными светодиодами на поддерживаемых устройствах, таких как мониторы, материнские платы, графические карты, настольные ПК и т. д. Aura позволяет регулировать цвет светодиодов RGB на этих устройствах и выбирать различные световые эффекты. Исправить или отрегулировать цвет светодиодов можно путем выполнения их калибровки.

Чтобы активировать Aura:

1. Включите функцию **Aura Sync** в экранном меню.
2. Подключите разъем USB 3.0 типа B монитора к разъему USB своего компьютера.
3. Установите программу AURA, а затем перезапустите компьютер.
4. Дважды нажмите на значок программы AURA  на рабочем столе. Информацию о функциях программы AURA см. на рисунке ниже.



- ① Когда система включена, выберите нужный световой эффект AURA.
- ② Отрегулируйте параметры освещения AURA.
- ③ Нажмите, чтобы включить настройки по умолчанию.

④ Нажмите, чтобы отменить изменения.

⑤ Нажмите, чтобы применить изменения.




Если соединение USB между монитором и компьютером отсутствует, для возобновления работы Aiga необходимо повторно подключить разъем USB 3.0 монитора к компьютеру, а затем перезагрузить компьютер.

3.3 Технические характеристики

Модель	CG32UQ
Размер матрицы	31,5 дюймов, широкоэкранный формат (80,1 см)
Максимальное разрешение	3840x2160, 60Гц
Яркость (тип.)	400 кд/м ² (тип.) / 600 кд/м ² (пиковое)
Действительный коэффициент контрастности (тип.)	3000:1
Угол обзора (коэф. откл. >10)	178° (Г) /178° (В)
Число цветов	1,07 В
Время отклика	5 мс (G – G)
Динамики	12 Вт x 2 стерео
Вход HDMI	HDMI2.0x3
Вход DisplayPort	Да
Разъем USB3.0	Upstreamx1, Downstreamx2, зарядный порт USB *2
Наушники	Да
Потребляемая мощность	< 50 Вт*
Цвет корпуса	Черный
Режим энергосбережения	< 0,5 Вт
Режим выключения	< 0,5 Вт
Наклон	-5° ~ +20°
Физ. Размеры с подставкой (ШxВxГ)	730,4 x 606,1 x 268,5 мм
Физ. Размеры без подставки (ШxВxГ)	730,4 x 430,2 x 78,2 мм
Размеры упаковки (ШxВxГ)	825 x 550 x 322 мм
Масса нетто (прибл.)	9,1 кг
Масса брутто (прибл.)	13,4 кг
Диапазон напряжения	Пер. ток: 100–240 В (встроенный адаптер)

3.4 Поиск и устранение неполадок (ответы на вопросы)

Проблема	Возможное решение
Индикатор питания не горит	<ul style="list-style-type: none">• Нажмите кнопку , чтобы убедиться в том, что монитор включен.• Проверьте правильность подсоединения шнура питания к монитору и розетке сети электропитания.• Функция проверки Индикатор питания в главном экранном меню. Выберите "ВКЛ." для включения индикатора питания.
Индикатор питания светится желтым, изображение на экране отсутствует	<ul style="list-style-type: none">• Убедитесь в том, что монитор и компьютер включены.• Убедитесь в том, что кабель передачи сигнала правильно подключен к монитору и компьютеру.• Проверьте разъемы кабеля и убедитесь в том, что их контакты не загнуты.• Подключите компьютер к другому монитору, чтобы убедиться в том, что компьютер работает правильно.
Изображение на экране слишком светлое или слишком темное	<ul style="list-style-type: none">• Настройте контрастность и яркость с помощью экранного меню.
Изображение на экране дрожит, или на нем имеются волнообразные искажения	<ul style="list-style-type: none">• Убедитесь в том, что кабель передачи сигнала правильно подключен к монитору и компьютеру.• Уберите электрические устройства, которые могут вызывать помехи.
Изображение имеет дефекты цвета (белый цвет не выглядит белым)	<ul style="list-style-type: none">• Проверьте разъемы кабеля и убедитесь в том, что их контакты не загнуты.• Сброс настроек с помощью экранного меню.• Настройте параметры цветопередачи R/G/B или параметр Цветовой режим.
Звук отсутствует или уровень громкости очень низкий	<ul style="list-style-type: none">• Настройте уровень громкости на мониторе и на компьютере.• Убедитесь в том, что на компьютере установлен и активирован драйвер звуковой карты.• Проверьте источник звукового сигнала.
Следующая функция отключается автоматически. <ul style="list-style-type: none">• FreeSync• Настройки PBP	<ul style="list-style-type: none">• Эти функции не могут быть включены одновременно. При включении одной из функций другие функции будут автоматически отключены. Выберите одну требуемую функцию.• Эти функции будут отключены для входного видеосигнала HDR.

3.5 Список поддерживаемых режимов

Основной режим ПК

Список расчета времени	DisplayPort	HDMI1	HDMI2	HDMI3
640 x 480, 60 Гц	✓	✓	✓	✓
800 x 600, 56 Гц	✓	✓	✓	✓
800 x 600, 60 Гц	✓	✓	✓	✓
1024 x 768, 60 Гц	✓	✓	✓	✓
1280 x 720, 60 Гц	✓	✓	✓	✓
1280 x 960, 60 Гц	✓	✓	✓	✓
1280 x 1024, 60 Гц	✓	✓	✓	✓
1440 x 900, 60 Гц	✓	✓	✓	✓
1680 x 1050, 60 Гц	✓	✓	✓	✓
1920 x 1080, 60 Гц	✓	✓	✓	✓
1920 x 2160, 60 Гц	✓	✓	✓	✓
2560 x 1440, 60 Гц	✓	✓	✓	✓
3840 x 2160, 30 Гц	✓	✓	✓	✓
3840 x 2160, 60 Гц	✓ (по умолчанию)	✓ (по умолчанию)	✓ (по умолчанию)	✓ (по умолчанию)

Видеосинхронизация

Список расчета времени	DisplayPort	HDMI1	HDMI2	HDMI3
640x480P, 59,94/60 Гц	V	V	V	V
720x480P, 59,94/60 Гц	V	V	V	V
720x576P, 50 Гц	V	V	V	V
1280x720P, 50 Гц	V	V	V	V
1280x720P, 59,94/60 Гц	V	V	V	V
1440x480P, 59,94/60 Гц	V	V	V	V
1440x576P, 50 Гц	V	V	V	V
1920x1080P, 50 Гц	V	V	V	V
1920x1080P, 59,94/60 Гц	V	V	V	V
3840x2160, 24 Гц		V	V	V
3840x2160, 25 Гц		V	V	V
3840x2160, 30 Гц		V	V	V
3840x2160, 50 Гц	V	V	V	V
3840x2160, 60 Гц	V	V	V	V

* Режимы, отсутствующие в этих таблицах, могут не поддерживаться. Для наилучшего качества изображения рекомендуется выбирать один из перечисленных режимов.