

HDMI™
HIGH-DEFINITION MULTIMEDIA INTERFACE



R22299

Первое издание / Январь 2024

IN SEARCH OF INCREDIBLE

Электронное руководство

ASUS

ИНФОРМАЦИЯ ОБ АВТОРСКИХ ПРАВАХ

Любая часть этого руководства, включая оборудование и программное обеспечение, описанные в нем, не может быть дублирована, передана, преобразована, сохранена в системе поиска или переведена на другой язык в любой форме или любыми средствами, кроме документации, хранящейся покупателем с целью резервирования, без специального письменного разрешения ASUSTeK COMPUTER INC. ("ASUS").

ASUS ПРЕДОСТАВЛЯЕТ ДАННОЕ РУКОВОДСТВО "КАК ЕСТЬ" БЕЗ ГАРАНТИИ ЛЮБОГО ТИПА, ЯВНО ВЫРАЖЕННОЙ ИЛИ ПОДРАЗУМЕВАЕМОЙ, ВКЛЮЧАЯ НЕЯВНЫЕ ГАРАНТИИ ИЛИ УСЛОВИЯ ПОЛУЧЕНИЯ КОММЕРЧЕСКОЙ ВЫГОДЫ ИЛИ ПРИГОДНОСТИ ДЛЯ КОНКРЕТНОЙ ЦЕЛИ, НО НЕ ОГРАНИЧИВАЯСЬ ЭТИМИ ГАРАНТИЯМИ И УСЛОВИЯМИ. КОМПАНИЯ ASUS, ЕЕ ДИРЕКТОРА, РУКОВОДИТЕЛИ, СОТРУДНИКИ ИЛИ ПРЕДСТАВИТЕЛИ НЕ НЕСУТ НИКАКОЙ ОТВЕТСТВЕННОСТИ ЗА ЛЮБЫЕ КОСВЕННЫЕ, ФАКТИЧЕСКИЕ ОСОБЫЕ ИЛИ СЛУЧАЙНЫЕ УБЫТКИ (ВКЛЮЧАЯ УБЫТКИ ОТ УПУЩЕННОЙ ВЫГОДЫ, УТРАТУ ДЕЯТЕЛЬНОСТИ, НЕ ИСПОЛЬЗОВАНИЕ ИЛИ ПОТЕРЮ ДАННЫХ, ПРЕРЫВАНИЕ ДЕЯТЕЛЬНОСТИ И ТОМУ ПОДОБНОЕ), ДАЖЕ ЕСЛИ КОМПАНИЯ ASUS БЫЛА ОСВЕДОМЛЕНА О ВОЗМОЖНОСТИ УБЫТКОВ ВСЛЕДСТВИЕ ДЕФЕКТА ИЛИ ОШИБКИ В ДАННОМ РУКОВОДСТВЕ ИЛИ ПРОДУКТЕ.

Продукция и названия корпораций, имеющиеся в этом руководстве, могут являться зарегистрированными торговыми знаками или быть защищенными авторскими правами соответствующих компаний и используются только в целях идентификации.

ТЕХНИЧЕСКИЕ ХАРАКТЕРИСТИКИ И ИНФОРМАЦИЯ, СОДЕРЖАЩИЕСЯ В ДАННОМ РУКОВОДСТВЕ, ПРИВОДЯТСЯ ТОЛЬКО В ЦЕЛЯХ ОЗНАКОМЛЕНИЯ. ОНИ МОГУТ БЫТЬ ИЗМЕНЕНЫ В ЛЮБОЕ ВРЕМЯ БЕЗ УВЕДОМЛЕНИЯ И НЕ ДОЛЖНЫ РАССМАТРИВАТЬСЯ КАК ОБЯЗАТЕЛЬСТВО СО СТОРОНЫ ASUS. КОМПАНИЯ ASUS НЕ НЕСЕТ НИКАКОЙ ОТВЕТСТВЕННОСТИ И ОБЯЗАТЕЛЬСТВ ЗА ЛЮБЫЕ ОШИБКИ ИЛИ НЕТОЧНОСТИ, КОТОРЫЕ МОГУТ СОДЕРЖАТЬСЯ В НАСТОЯЩЕМ РУКОВОДСТВЕ, ВКЛЮЧАЯ ОПИСАНИЯ ПРОДУКЦИИ И ПРОГРАММНОГО ОБЕСПЕЧЕНИЯ.

Copyright © 2024 ASUSTeK COMPUTER INC. Все права защищены.

ОГРАНИЧЕНИЕ ОТВЕТСТВЕННОСТИ

Могут возникнуть обстоятельства, в которых из-за нарушения ASUS своих обязательств или в силу иных источников ответственности вы получите право на возмещение ущерба со стороны ASUS. В каждом таком случае и независимо от оснований, дающих вам право претендовать на возмещение ASUS убытков, ответственность ASUS не будет превышать величину ущерба от телесных повреждений (включая смерть) и повреждения недвижимости и материального личного имущества либо иных фактических прямых убытков, вызванных упущением или невыполнением законных обязательств по данному Заявлению о гарантии, но не более контрактной цены каждого изделия по каталогу.

ASUS будет нести ответственность или освобождает вас от ответственности только за потери, убытки или претензии, связанные с контрактом, невыполнением или нарушением данного Заявления о гарантии.

Это ограничение распространяется также на поставщиков и реселлеров. Это максимальная величина совокупной ответственности ASUS, ее поставщиков и реселлеров.

НИ ПРИ КАКИХ ОБСТОЯТЕЛЬСТВАХ ASUS НЕ БУДЕТ НЕСТИ ОТВЕТСТВЕННОСТЬ В ЛЮБЫХ ИЗ СЛЕДУЮЩИХ СЛУЧАЕВ: (1) ПРЕТЕНЗИИ К ВАМ В СВЯЗИ С УБЫТКАМИ ТРЕТЬИХ ЛИЦ; (2) ПОТЕРИ ИЛИ ПОВРЕЖДЕНИЯ ВАШИХ ЗАПИСЕЙ ИЛИ ДАННЫХ; ИЛИ (3) СПЕЦИАЛЬНЫЙ, СЛУЧАЙНЫЙ ИЛИ КОСВЕННЫЙ ЛИБО КАКОЙ-ЛИБО СОПРЯЖЕННЫЙ ЭКОНОМИЧЕСКИЙ УЩЕРБ (ВКЛЮЧАЯ УПУЩЕННУЮ ВЫГОДУ ИЛИ ПОТЕРИ СБЕРЕЖЕНИЙ), ДАЖЕ ЕСЛИ ASUS, ЕЕ ПОСТАВЩИКИ ИЛИ РЕСЕЛЛЕРЫ БЫЛИ УВЕДОМЛЕННЫ О ВОЗМОЖНОСТИ ИХ ВОЗНИКНОВЕНИЯ.

СЕРВИС И ПОДДЕРЖКА

Посетите наш сайт <https://www.asus.com/support/>.

MyASUS предлагает множество функций поддержки, включая устранение неполадок, оптимизацию производительности, интеграцию программного обеспечения ASUS, а также помогает организовать персональный рабочий стол и увеличить пространство для хранения. Для получения подробной информации посетите страницу <https://www.asus.com/ru/support/FAQ/1038301/>.

Оглавление

О руководстве	8
Обозначения, используемые в руководстве.....	9
Иконки	9
Типографские обозначения.....	9
Информация о правилах безопасности	10
Использование ноутбука	10
Уход за ноутбуком	11
Утилизация	12
Информация об аккумуляторе	13
Информация об аккумуляторе	13

Глава 1: Настройка оборудования

Знакомство с ноутбуком.....	16
Вид спереди	16
Вид снизу	21
Вид справа.....	23
Вид слева	24
Беспроводная клавиатура.....	26
Вид спереди	26
Вид слева	28
Вид снизу	30

Глава 2: Использование компьютера

Первое включение	32
Зарядите ноутбук.....	32
Зарядите беспроводную клавиатуру.....	33
Откройте крышку.....	37
Нажмите кнопку питания	37
Сопряжение беспроводной клавиатуры.....	38
Работа с ноутбуком.....	40
Жесты для сенсорного экрана и тачпада.....	44
Использование жестов на сенсорном экране.....	44
Использование тачпада.....	46
Использование клавиатуры	53
Горячие клавиши	53
Функциональные клавиши.....	54
Клавиши Windows	54
Клавиша Bluetooth.....	55

Глава 3: Работа с Windows

Первое включение	58
------------------------	----

Меню Пуск.....	59
Приложения Windows.....	61
Работа с приложениями Windows.....	62
Пользовательская настройка приложений.....	62
Представление задач.....	65
Виджеты.....	66
Функция Snap.....	68
Привязка горячих точек.....	68
Центр поддержки.....	70
MyASUS Splendid.....	72
Настройка OLED-дисплея.....	74
Установка темного режима.....	74
Выключение дисплея, когда он не используется.....	76
Настройка яркости дисплея.....	78
Автоматически скрывать панель задач.....	80
Установка темного режима в Microsoft Office.....	82
Другие сочетания клавиш.....	83
Подключение к беспроводным сетям.....	85
Wi-Fi.....	85
Bluetooth.....	86
Режим полета.....	87
Выключение ноутбука.....	88
Перевод компьютера в спящий режим.....	89
Глава 4: Самотестирование при включении (POST)	
Самотестирование при включении (POST).....	92
Доступ к BIOS и устранению неполадок.....	92
BIOS.....	92

Доступ к BIOS	92
Восстановление системы	93
Выполнение восстановления	94

Советы и часто задаваемые вопросы

Полезные советы для вашего ноутбука.....	98
Часто задаваемые вопросы по аппаратному обеспечению.....	100
Часто задаваемые вопросы по программному обеспечению.....	103

Приложение

Правовая информация.....	106
Нормативные заявления.....	107
Федеральная комиссия по средствам связи:	
Положение о воздействии помех.....	107
Информация о воздействии радиочастоты	108
Федеральная комиссия по связи: требования к воздействию радиочастоты в диапазоне 5,925-7,125 ГГц.....	108
Правила безопасности UL.....	109
Правила электробезопасности.....	110
Примечание относительно ТВ	110
Информация об изделии корпорации Macrovision.....	110
Предупреждение потери слуха	110
Уведомление о покрытии	110
Положения по литию (для литиево-ионных батарей)	111
ЛАЗЕРНЫЙ ПРОДУКТ КЛАССА 1	112
Декларация о соответствии продукции экологическим нормам	113
Регламент Европейского союза REACH и статья 33	113
Директива Европейского союза RoHS.....	113
Утилизация и переработка.....	114
Директива по экодизайну.....	114
Совместимость со стандартом ENERGY STAR	115
Продукты зарегистрированы в реестре EPEAT.....	115

Замечания по съемным аккумуляторам.....	116
Лицензия на шрифты BIOS.....	116
Упрощенное заявление о соответствии европейской директиве	117
Уведомление о сети Wi-Fi	118

О руководстве

В этом руководстве приведена информация о программных и аппаратных функциях компьютера

Глава 1: Настройка оборудования

В этой главе приведена информация о компонентах компьютера.

Глава 2: Использование компьютера

В этой главе приведена информация об использовании компонентов данного компьютера.

Глава 3: Работа с Windows

В этой главе приведена информация по использованию Windows.

Глава 4: Самотестирование при включении (POST)

В этой главе приведена информация о POST и изменении настроек компьютера.

Советы и часто задаваемые вопросы

В этом разделе представлены рекомендации и часто задаваемые вопросы относительно аппаратного и программного обеспечения ноутбука.

Приложение

В этом разделе содержатся уведомления и информация о безопасности.

Обозначения, используемые в руководстве

Для выделения ключевой информации используются следующие обозначения:

ВАЖНО! Информация, которой вы должны следовать при выполнении задач.

ПРИМЕЧАНИЕ: Советы и полезная информация, которая поможет при выполнении задач.

ВНИМАНИЕ! Информация о действиях, которые могут привести к повреждению оборудования, потере данных или бытовым травмам.

Иконки

Иконки, отображенные ниже, указывают на устройство, используемое для выполнения действий.



= Использование сенсорного экрана.



= Использование тачпада.



= Использование клавиатуры.

Типографские обозначения

Жирный шрифт

= Означает меню или выбранный элемент.

Курсив

= Указывает разделы в этом руководстве.

Информация о правилах безопасности

Использование ноутбука



Этот ноутбук может использоваться при температуре воздуха в диапазоне от 5°C до 35°C.



Обратите внимание на этикетку на нижней стороне ноутбука и убедитесь, что ваш блок питания поддерживает соответствующее напряжение.



Ноутбук может нагреваться во включенном состоянии или в процессе зарядки аккумулятора. Не размещайте ноутбук на коленях или других частях тела во включенном состоянии во избежание ожогов. Не используйте ноутбук поверхностях, которые могут блокировать отверстия.



Не пользуйтесь поврежденными сетевыми шнурами, аксессуарами и периферийными устройствами.



Не помещайте включенный ноутбук в сумку и не накрывайте его любыми материалами, которые могут затруднить циркуляцию воздуха.



Не помещайте ноутбук на неровную или неустойчивую поверхность.



Ноутбук можно пропускать через рентгеновский сканер, но не рекомендуется проносить его через магнитные детекторы или подвергать его воздействию портативных магнитных сканеров.



Если вы собираетесь пользоваться ноутбуком во время авиаперелета, сообщите об этом сотрудникам авиакомпании.

Уход за ноутбуком



Прежде чем чистить ноутбук, отключите его от сети и извлеките аккумулятор (если возможно). Используйте чистую губку или кусочек замши, смоченный в теплой воде. Удалите лишнюю влагу сухой тряпкой. Во избежание короткого замыкания или коррозии не допускайте попадания жидкостей в корпус или на клавиатуру.



Не используйте чистящие средства и растворители, такие, как спирт, бензол, или иные химикаты для очистки поверхности ноутбука или рядом с ним.



Не ставьте предметы на поверхность ноутбука и не засовывайте в него посторонние предметы.



Не подвергайте ноутбук воздействию сильных магнитных или электрических полей.



Не подвергайте ноутбук воздействию жидкостей и не используйте в условиях повышенной влажности.



Не помещайте ноутбук в пыльную или грязную среду.



Не пользуйтесь ноутбуком в непосредственной близости от места утечки газа.



Во избежание электронных помех на экране, держите электронные устройства подальше от ноутбука.



Не используйте ноутбук для добычи криптовалюты (потребляя огромное количество электроэнергии и времени для получения виртуальной валюты) и/или связанных с этим действий.

Утилизация



Не выбрасывайте ноутбук вместе с бытовым мусором. Устройство предназначено для повторного использования и переработки. Символ перечеркнутого мусорного бака означает, что продукт (электрическое и электронное оборудование и содержащие ртуть аккумуляторы) нельзя выбрасывать вместе с бытовым мусором. Ознакомьтесь с правилами утилизации таких продуктов.



Не выбрасывайте аккумулятор вместе с бытовым мусором. Символ перечеркнутого мусорного бака означает, что аккумулятор нельзя выбрасывать вместе с бытовым мусором.

Информация об аккумуляторе

Защита аккумулятора

- Частая зарядка аккумулятора высоким напряжением может сократить срок его службы. В целях защиты аккумулятора система может прекратить зарядку при достижении уровня заряда 90-100%.

ПРИМЕЧАНИЕ: Уровень возобновления зарядки аккумулятора обычно устанавливается между в диапазоне 90% - 99%. Фактическое значение может отличаться в зависимости от модели.

- Зарядка или хранение аккумулятора при высокой температуре воздуха может уменьшить его емкость и быстро сократить срок службы. Для защиты аккумулятора при его нагреве до высокой температуры, система может уменьшить мощность зарядки или даже прекратить его зарядку.
- Аккумулятор может разряжаться даже в том случае, если устройство выключено и отключено от сети переменного тока. Это нормально, поскольку система по-прежнему потребляет небольшое количество энергии от аккумулятора.

Стандартный уход за аккумулятором

- Если вы не используете устройство в течение длительного времени, обязательно зарядите аккумулятор до 50%, затем выключите устройство и отсоедините блок питания. Во избежание сильного разряда и повреждения аккумулятора заряжайте его наполовину каждые три месяца.
- В целях продления срока службы аккумулятора избегайте его зарядки высоким напряжением в течение длительного периода времени. При постоянном использовании устройства от сети переменного тока разряжайте аккумулятор до 50% не реже раза в две недели. Также для продления срока службы аккумулятора можно настроить соответствующие параметры в разделе "Бережная зарядка" в MyASUS.
- Рекомендуется хранить аккумулятор заряженным на 50% при температуре воздуха в диапазоне от 5°C до 35°C. Также для продления срока службы аккумулятора можно настроить соответствующие параметры в разделе "Бережная зарядка" в MyASUS.
- Не помещайте аккумулятор во влажную среду. Воздействие влажной среды может увеличить скорость разрядки аккумулятора. Низкая температура воздуха может привести к повреждению химических веществ внутри аккумулятора, а высокая температура или перегрев могут стать причиной взрыва.
- Не размещайте устройство или аккумулятор рядом с батареями отопления, каминами, печами, обогревателями или любыми источниками тепла с температурой выше 60°C. Высокая температура воздуха может привести к взрыву или утечке, что может стать причиной пожара.

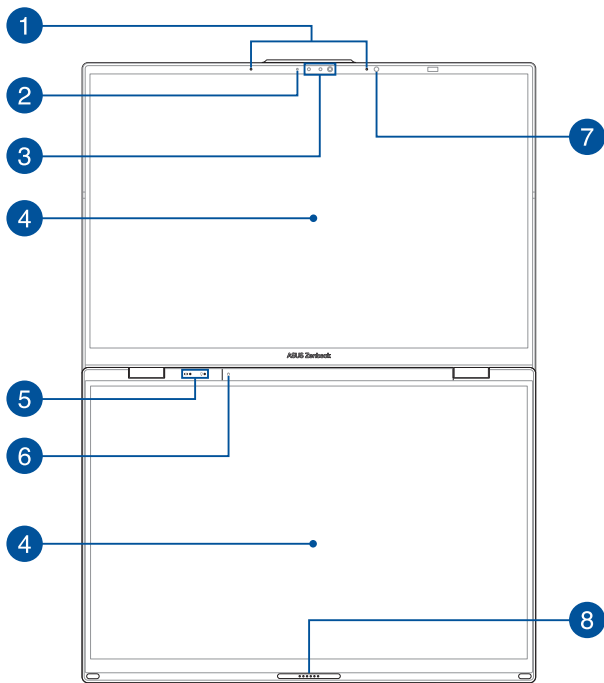
Глава 1:

Настройка оборудования

Знакомство с ноутбуком

Вид спереди

ПРИМЕЧАНИЕ: Расположение элементов на передней стороне может отличаться в зависимости от модели.



1

Массив микрофонов

Массив микрофонов поддерживает функции эхоподавления и шумоподавления, что улучшает качество распознавания голоса и записи звука.

2

Индикатор камеры

Индикатор загорается при использовании встроенной камеры.

3

Камера

Встроенная камера позволяет делать фотоснимки и записывать видео.

ИК-камера

Встроенная камера поддерживает распознавание лица при использовании Windows Hello.

ПРИМЕЧАНИЕ: Мигание красного индикатора указывает на чтение данных при использовании функции Windows Hello.

Сенсорный экран

Дисплей высокой четкости обеспечивает превосходное изображение при просмотре фотографий, видео и других мультимедийных файлов. Он также позволяет вам управлять устройством, используя жесты.

Отказ от ответственности: Цветопередача OLED-дисплеев может меняться по мере их использования. Это ожидаемое явление, которое проявляется в таких эффектах как «выгорание»: на экране остается едва заметный след от предыдущего изображения, когда на него уже выведено новое. Такое может случиться в ситуациях, когда одно и то же высококонтрастное статическое изображение выводится на экран в течение длительного периода времени. Ноутбуки ASUS с OLED-дисплеями минимизируют эффект *выгорания* путем выбора по умолчанию *темной* темы оформления Windows, а также уменьшения задержки перед отключением экрана в режиме бездействия – причем как при питании от сети, так и при питании от аккумулятора. Эти меры продлевают срок службы OLED-дисплея и увеличивают время автономной работы устройства. Мы также рекомендуем настраивать яркость OLED-дисплея в соответствии с внешним освещением, а не использовать его постоянно на максимальной яркости. Кроме того, в настройках Windows следует активировать анимированную экранную заставку с темным фоном.

ПРИМЕЧАНИЕ: Дополнительную информацию смотрите в разделах *Настройка OLED-дисплея* и *Использование жестов на сенсорном экране* данного руководства.

5

Индикаторы

Индикаторы состояния позволяют идентифицировать текущее состояние ноутбука.



 **Индикатор зарядки аккумулятора (двухцветный)**

Двухцветный индикатор отображает состояние заряда аккумулятора. Подробную информацию смотрите в таблице ниже:

Цвет	Состояние
Горит белым цветом	Ноутбук работает от сети, а заряд аккумулятора в диапазоне 95-100%.
Горит оранжевым цветом	Ноутбук работает от сети, а заряд аккумулятора менее 95%.
Мигает оранжевым цветом	Ноутбук работает от аккумулятора, а заряд аккумулятора менее 10%.
Выключен	Ноутбук работает от аккумулятора, а заряд аккумулятора в диапазоне 10-100%.



Индикатор питания

Индикатор питания загорается, показывая, что ноутбук включен, и мигает, показывая, что ноутбук находится в спящем режиме.

6 Кнопка питания

Нажмите кнопку питания для включения/отключения ноутбука. Кнопка питания также используется для перевода ноутбука в ждущий или спящий режимы.

Если ноутбук перестает отвечать на запросы, нажмите и удерживайте нажатой кнопку питания в течение 10 секунд.

7 Датчик освещенности

Датчик освещенности определяет уровень освещенности. Он автоматически устанавливает яркость дисплея в зависимости от текущего освещения.

ВАЖНО! Обратите внимание, что датчик освещенности поддерживается только в последней версии операционной системы Microsoft Windows.

8 Разъем док-станции

Предназначен для подключения клавиатуры и получения дополнительного функционала.

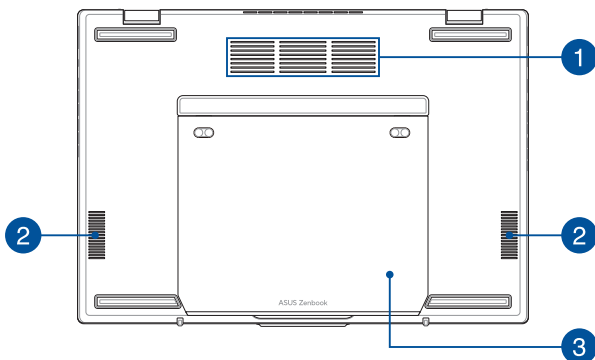
Вид снизу

ПРИМЕЧАНИЕ: Расположение элементов на нижней стороне может отличаться в зависимости от модели.

ВНИМАНИЕ! Ноутбук может нагреваться во включенном состоянии или в процессе зарядки аккумулятора. Не размещайте ноутбук на коленях или других частях тела во включенном состоянии во избежание ожогов. Не используйте ноутбук поверхностях, которые могут блокировать отверстия.

ВАЖНО!

- Время питания от аккумулятора может отличаться в зависимости от используемых приложений и определяется характеристиками ноутбука. Разборка аккумулятора невозможна, при необходимости он заменяется целиком в сервисном центре.
 - Для максимальной совместимости и надежности приобретайте компоненты только у авторизованных дилеров. Для получения обслуживания или помощи в разборке и сборке устройства обратитесь в сервисный центр ASUS или к продавцу.
-



1 Вентиляционные отверстия

Отверстия предназначены для охлаждения компьютера.

ВНИМАНИЕ! Не перекрывайте вентиляционные отверстия бумагой, книгами, кабелями или другими объектами, так как это может вызвать перегрев устройства.

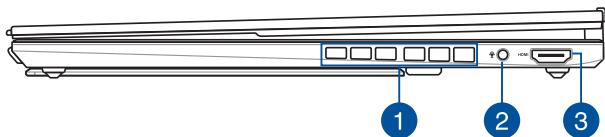
2 Стереодинамики

Встроенные динамики позволяют воспроизводить звук без дополнительных устройств. Аудиофункции управляются программно.

3 Подставка

Встроенная подставка позволяет установить компьютер под определенным углом.

Вид справа



1

Вентиляционные отверстия

Отверстия предназначены для охлаждения компьютера.

ВНИМАНИЕ! Не перекрывайте вентиляционные отверстия бумагой, книгами, кабелями или другими объектами, так как это может вызвать перегрев устройства.

2

Разъем для наушников/гарнитуры/микрофона

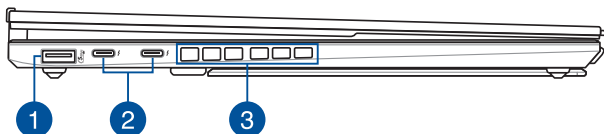
Этот разъем используется для передачи звуковых сигналов планшета на колонки с усилителем или в наушники. Этот разъем также можно использовать для подключения внешнего микрофона.

3

HDMI выход

Этот разъем позволяет передавать аудио- и видеосигналы с ноутбука на HDMI-совместимое устройство через кабель HDMI.

Вид слева



1 Разъем USB 3.2 Gen 1

Порт универсальной последовательной шины (USB 3.2 Gen 1) обеспечивает скорость передачи данных до 5 Гбит/сек и обратно совместим с USB 2.0.

2

Комбинированный порт Thunderbolt™ 4 / Power Delivery

Порт Thunderbolt 4 совместим со стандартом USB Type-C и обеспечивает скорость передачи до 40 Гбит/с для устройств Thunderbolt 4. Для подключения компьютера к внешнему монитору с разъемом DisplayPort, VGA, DVI или HDMI используйте адаптер Thunderbolt. Предназначен для подключения блока питания, который обеспечивает питанием ноутбук и заряжает встроенный аккумулятор.

ПРИМЕЧАНИЕ: Скорость передачи может отличаться в зависимости от модели.

ВНИМАНИЕ! Блок питания может нагреваться при использовании. Убедитесь, что вы не накрыли блок питания чем-либо и держите его подальше от тела.

ВАЖНО!

- Полная зарядка ноутбука от источника питания с низким напряжением может занять больше времени.
 - Во избежание повреждений при зарядке ноутбука с помощью комбинированного порта USB Power Delivery используйте только блок питания с номинальным напряжением 20 В / 3,25 А. Для получения дополнительной информации обратитесь в сервисный центр ASUS.
-

3

Вентиляционные отверстия

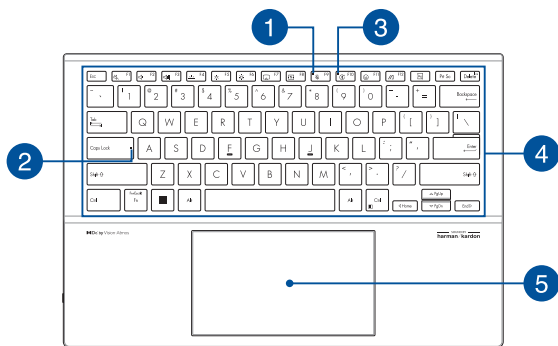
Отверстия предназначены для охлаждения компьютера.

ВНИМАНИЕ! Не перекрывайте вентиляционные отверстия бумагой, книгами, кабелями или другими объектами, так как это может вызвать перегрев устройства.

Беспроводная клавиатура

Вид спереди

ПРИМЕЧАНИЕ: Раскладка клавиатуры может отличаться в зависимости от региона.



1 Индикатор выключения микрофона

Этот индикатор загорается, когда микрофон выключен.

2 Индикатор Caps Lock

Этот индикатор загорается при включении режима прописных букв. Эта функция позволяет набирать заглавные буквы (например А, В, С).

3 Индикатор Bluetooth

Индикатор Bluetooth отображает состояние сопряжения Bluetooth.

ПРИМЕЧАНИЕ: Подробную информацию смотрите в разделе «Использование клавиши Bluetooth» этого руководства.

4 Клавиатура

Клавиатура состоит из клавиш стандартного размера с удобным ходом (глубиной нажатия). Функциональные клавиши предоставляют быстрый доступ к приложениям и функциям Windows.

ПРИМЕЧАНИЕ: Раскладка клавиатуры может отличаться в зависимости от региона.

5 Тачпад

Тачпад позволяет использовать жесты для навигации по экрану, предоставляя интуитивно понятный пользовательский интерфейс. Он также имитирует функции обычной мыши.

ПРИМЕЧАНИЕ: Подробную информацию смотрите в разделе *Использование тачпада* этого руководства.

Вид слева



1 Разъем USB Type-C

Предназначен для подключения блока питания, который заряжает клавиатуру.

ВАЖНО! Полная зарядка клавиатуры от источника питания с низким напряжением может занять больше времени.

2 Тумблер Bluetooth

Используйте переключатель для включения/отключения Bluetooth на клавиатуре.

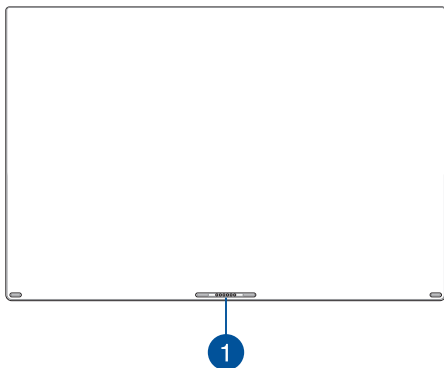
3

Индикатор зарядки аккумулятора (двухцветный)

Двухцветный индикатор отображает состояние заряда аккумулятора. Подробную информацию смотрите в таблице ниже:

Цвет	Состояние
Горит белым цветом	Беспроводная клавиатура подключена к источнику питания, а заряд аккумулятора в диапазоне 80-100%.
Горит красным цветом	Беспроводная клавиатура подключена к источнику питания, а заряд аккумулятора менее 80%.
Мигает красным	Беспроводная клавиатура подключена к источнику питания, а заряд аккумулятора менее 20%.
Выключен	Беспроводная клавиатура работает от аккумулятора, а заряд аккумулятора в диапазоне 20-100%. Беспроводная клавиатура подключена к источнику питания и полностью заряжена. Зарядка прекратится автоматически, когда заряд аккумулятора достигнет 100%.

Вид снизу



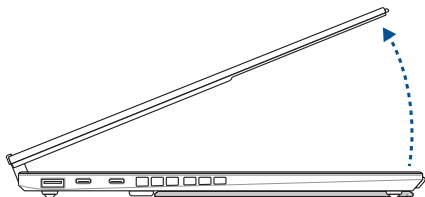
1 Разъем док-станции

Предназначен для подключения клавиатуры и получения дополнительного функционала.

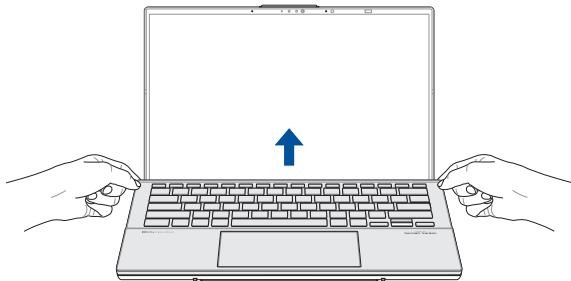
Глава 2: **Использование ноутбука**

Первое включение

Откройте крышку



Отсоедините беспроводную клавиатуру от ноутбука.



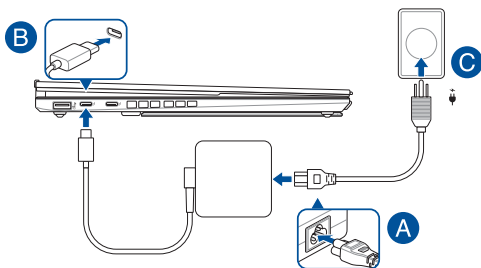
Зарядите ноутбук

- A. Подключите шнур питания к блоку питания.
- B. Подключите шнур от блока питания к разъему питания (DC) ноутбука.
- C. Подключите блок питания к розетке (100В-240В).



Перед использованием ноутбука в первый раз зарядите аккумулятор в течение 3 часов.

ПРИМЕЧАНИЕ: Блок питания может отличаться в зависимости от модели и региона.



ВАЖНО!

Информация о блоке питания:

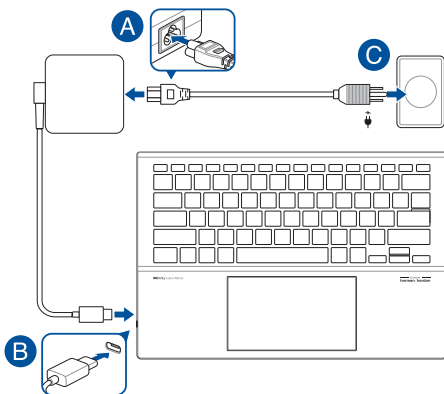
- Входное напряжение: 100~240 В переменного тока
- Частота: 50-60 Гц
- Выходной ток: 3,25 А (65 Вт)
- Выходное напряжение: 20 В

Зарядите беспроводную клавиатуру

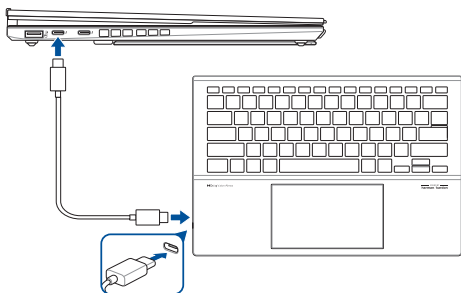
Для зарядки беспроводной клавиатуры воспользуйтесь следующими способами:

1. Использование блока питания:
 - A. Подключите шнур питания к блоку питания.
 - B. Подключите шнур от блока питания к разъему питания (DC) клавиатуры.
 - C. Подключите блок питания к розетке (100В-240В).

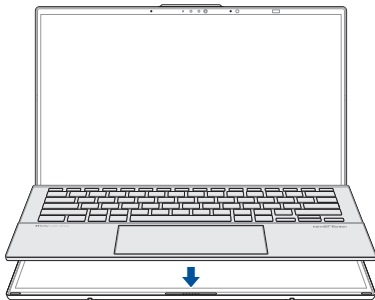
ПРИМЕЧАНИЕ: Блок питания может отличаться в зависимости от модели и региона.



2. Подключение к ноутбуку с помощью кабеля USB Type-C:



3. Крепление к ноутбуку:



ВАЖНО!

Информация о блоке питания:

- Входное напряжение: 100~240 В переменного тока
 - Частота: 50-60 Гц
 - Выходной ток: 3,25 А (65 Вт)
 - Выходное напряжение: 20 В
-

ВАЖНО!

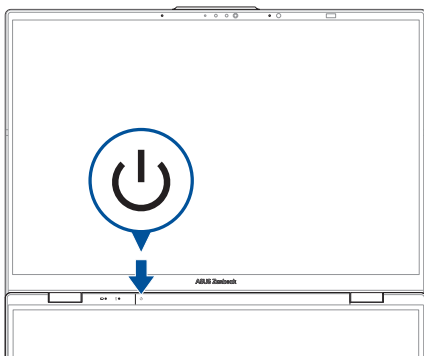
- Найдите этикетку на нижней стороне ноутбука и убедитесь, что ваш блок питания поддерживает соответствующее напряжение/ток. Разные модели ноутбуков могут иметь различные значения входного напряжения и силы тока.
 - Перед включением ноутбука в первый раз подключите блок питания. Всегда подключайте шнур питания к розетке без использования удлинителей. В целях безопасности используйте только заземленную розетку.
 - Розетка должна быть легко доступна и находиться рядом с устройством.
 - Отключая ноутбук от блока питания, отключите блок питания от электрической розетки.
-

ВНИМАНИЕ!

Прочитайте следующие меры предосторожности при использовании аккумулятора ноутбука

- Извлечение аккумулятора из устройства должно производиться только авторизованными специалистами ASUS (только для несъемного аккумулятора).
 - Неправильное использование аккумулятора может привести к возгоранию или химическому ожогу.
 - Прочитайте предупреждающие надписи, предназначенные для вашей безопасности.
 - При установке аккумулятора несоответствующего типа возможен взрыв.
 - Не бросайте аккумулятор в огонь.
 - Не пытайтесь замыкать контакты аккумулятора.
 - Не разбирайте аккумулятор (только для несъемного аккумулятора).
 - Прекратите использование при обнаружении протечки.
 - Аккумулятор и его компоненты должны быть правильно утилизированы.
 - Храните аккумулятор и другие мелкие компоненты в недоступном для детей месте.
-

Нажмите кнопку питания



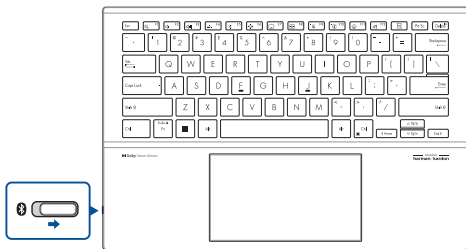
Сопряжение беспроводной клавиатуры

ПРИМЕЧАНИЕ: После завершения сопряжения клавиатура будет автоматически подключаться к ноутбуку, если Bluetooth включен на обоих устройствах.

Выполните сопряжение беспроводной клавиатуры с ноутбуком одним из следующих способов:

Сопряжение Bluetooth

- A. Включите Bluetooth на ноутбуке.
- B. Отсоедините клавиатуру от ноутбука, затем включите Bluetooth на клавиатуре тумблером.



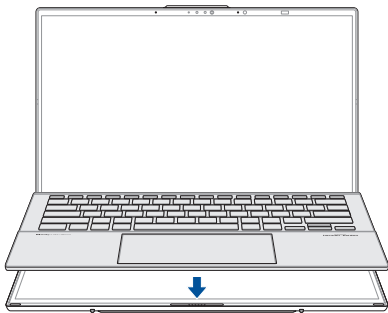
- C. Следуйте инструкциям на экране для подтверждения и завершения сопряжения.

ПРИМЕЧАНИЕ:

- Возможно, вам будет предложено ввести код доступа, показанный на экране для завершения сопряжения.
- Если клавиатуре не удалось выполнить сопряжение с вашим устройством, нажмите и удерживайте **[Fn] [F10]** для повторного запуска процесса сопряжения.

Сопряжение Bluetooth с низким энергопотреблением

- A. Включите ноутбук.
- B. Подсоедините клавиатуру к ноутбуку, и сопряжение будет завершено за три секунды.

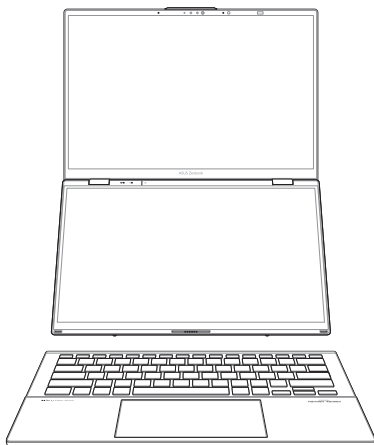


Работа с ноутбуком

ВНИМАНИЕ! Устройство и беспроводная клавиатура поставляются с магнитными креплениями. Во избежание размагничивания внешних накопителей и карт с магнитной полосой храните их вдали от магнитного крепления.

Расширенный режим

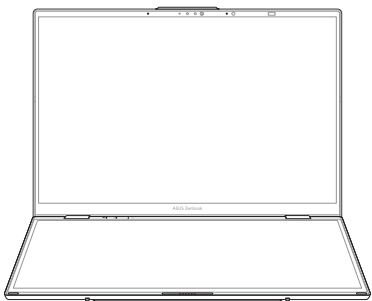
1



2



3



Режим ноутбука

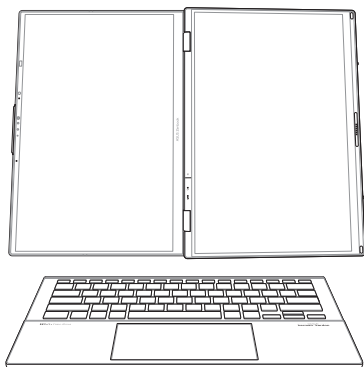
- 1 С беспроводной клавиатурой



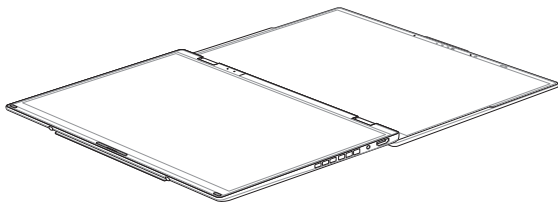
- 2 С виртуальной клавиатурой



Режим настольного компьютера



Режим совместного просмотра



Жесты для сенсорного экрана и тачпада

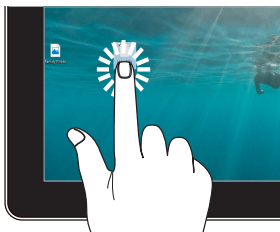
Жесты позволяют запускать программы и получать доступ к настройкам ноутбука. Использование жестов на сенсорном экране и тачпаде смотрите на следующих иллюстрациях.

ПРИМЕЧАНИЕ: Следующие изображения предназначены только для справки. Сенсорный кран может отличаться в зависимости от модели.

Использование жестов на сенсорном экране

Жесты позволяют запускать программы и получать доступ к настройкам. Функции можно активировать с помощью жестов на сенсорном экране.

Нажатие/Двойное нажатие



- Нажмите приложение для его выбора.
- Дважды нажмите приложение для его запуска.

Нажмите и удерживайте



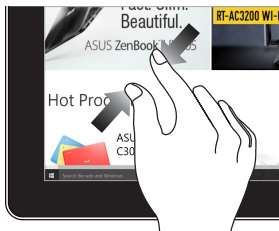
Нажмите и удерживайте для отображения контекстного меню.

Увеличение



Разведите два пальца на сенсорном экране.

Уменьшение



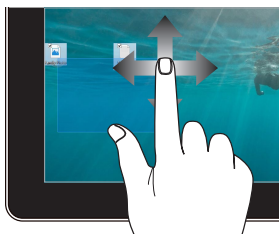
Сведите два пальца на сенсорном экране.

Скольжение пальцем



Проведите пальцем вверх/вниз или влево/вправо для прокрутки экрана.

Перетаските



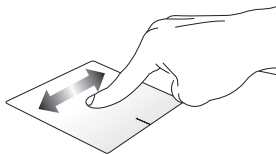
- Перетаските для создания окна выбора вокруг нескольких элементов.
- Перетаските элемент на новое место.

Использование тачпада

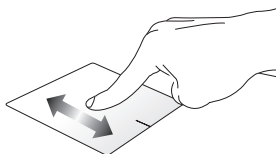
Перемещение курсора

Коснитесь тачпада для отображения курсора, затем проведите пальцем по тачпаду для перемещения курсора по экрану.

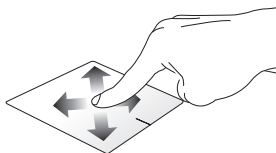
Скольжение по горизонтали



Скольжение по вертикали

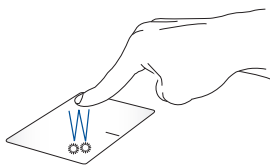


Скольжение по диагонали



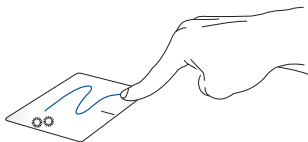
Жесты одним пальцем

Нажатие/Двойное нажатие



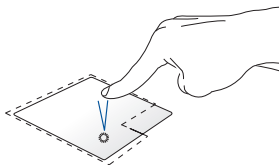
- Нажмите приложение для его выбора.
- Дважды нажмите приложение для его запуска.

Перетаскивание

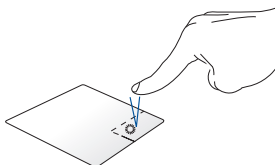


Выберите пункт, коснувшись его два раза, затем переместите палец, не отрывая его от тачпада. Оторвите палец от тачпада для перемещения элемента на новое место.

Щелчок левой кнопкой



Щелчок правой кнопкой

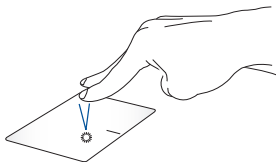


- Щелкните приложение для его выбора.
 - Дважды щелкните приложение для его запуска.
- Нажмите эту кнопку для отображения контекстного меню.

ПРИМЕЧАНИЕ: Области внутри пунктирной линии отображают расположение левой и правой кнопки на тачпаде.

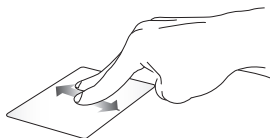
Жесты двумя пальцами

Нажатие



Хлопок двумя пальцами аналогичен нажатию правой кнопки мыши.

**Прокрутка двумя пальцами
(вверх/вниз)**



Проведите двумя пальцами для вертикальной прокрутки.

**Прокрутка двумя пальцами
(влево/вправо)**



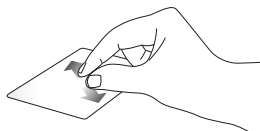
Проведите двумя пальцами для горизонтальной прокрутки.

Уменьшение



Сведите два пальца на тачпаде.

Увеличение



Разведите два пальца на тачпаде.

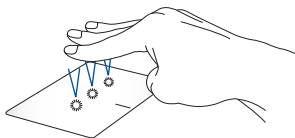
Перетаскивание



Выберите объект, затем нажмите и удерживайте левую кнопку. Скользите другим пальцем по тачпаду для перетаскивания элемента на новое место.

Жесты тремя пальцами

Нажатие



Хлопните тремя пальцами по тачпаду для запуска выбранной в настройках функции.

Скольжение влево/вправо



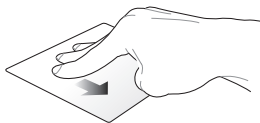
При открытии нескольких приложений, проведите тремя пальцами влево или вправо для переключения между этими приложениями.

Скольжение вверх



Проведите вверх для отображения всех открытых приложений.

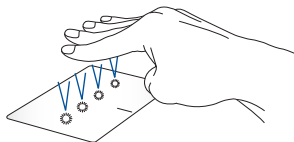
Скольжение вниз



Проведите вниз для отображения рабочего стола.

Жесты четырьмя пальцами

Нажатие



Хлопните четырьмя пальцами по тачпаду для запуска выбранной в настройках функции.

Использование клавиатуры

Горячие клавиши

Горячие клавиши на клавиатуре ноутбука могут выполнять следующие команды:



F1

Включение или отключение динамиков



F2

Уменьшение громкости динамиков



F3

Увеличение громкости динамиков



F4

Настройка яркости подсветки клавиатуры

ПРИМЕЧАНИЕ: В целях энергосбережения рекомендуется отключить подсветку клавиатуры.



F5

Уменьшение яркости экрана



F6

Увеличение яркости экрана



F7

Переключает вывод изображения на внешний монитор

ПРИМЕЧАНИЕ: Убедитесь, что внешний монитор подключен к ноутбуку.



Переключение всех окон между двумя экранами



Включение или отключение микрофона



Нажмите и удерживайте эту клавишу для отключения клавиатуры от устройства и переключения ее в режим сопряжения или обнаружения.



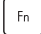


Запуск клавиатуры с эмодзи



Запуск MyASUS

Функциональные клавиши

Нажмите  +  для включения или отключения режима функциональных клавиш. При включенном режиме функциональных клавиш доступ к горячим клавишам можно получить нажав и удерживая  в комбинации с клавишами верхнего ряда.

Клавиши Windows

На клавиатуре расположены две специальные клавиши для Windows



Открытие меню Пуск




или





Отображение выпадающего меню

Клавиша Bluetooth



ПРИМЕЧАНИЕ: Перед выполнением сопряжения через Bluetooth, убедитесь, что Bluetooth включен на клавиатуре и на устройстве.

Если клавиатуре не удалось выполнить сопряжение с вашим устройством, нажмите  для повторного запуска процесса сопряжения.

Нажмите  для отключения клавиатуры от устройства и она перейдет

Индикатор	Состояние
Быстро мигает (синий)	 60s Сопряжение
Горит (синий)	 5s Сопряжена
Не горит	Не сопряжен

После успешного сопряжения клавиатура будет автоматически подключаться к устройству когда Bluetooth включен и устройство находится в пределах досягаемости.

Индикатор	Состояние
Медленно мигает (синий)	 60s Подключение к устройству
Горит (синий)	 5s Подключена
Не горит	Не подключена

Глава 3: ***Работа с Windows***

Первое включение

При первом включении появится несколько экранов, помогающих сконфигурировать операционную систему Windows.

При включении ноутбука в первый выполните следующее:

1. Нажмите кнопку питания. Дождитесь появления экрана настройки.
2. На экране настройки выберите свой регион и язык.
3. Внимательно прочтите лицензионное соглашение. Выберите **Ассент**.
4. Для конфигурации основных опций следуйте инструкциям на экране:
 - Персонализация
 - Онлайн-службы
 - Параметры
 - Ваша учетная запись
5. После конфигурации основных настроек Windows начнет установку приложений и пользовательских настроек. Убедитесь, что ноутбук не будет иметь проблем с питанием при установке.
6. После завершения процесса установки появится рабочий стол.

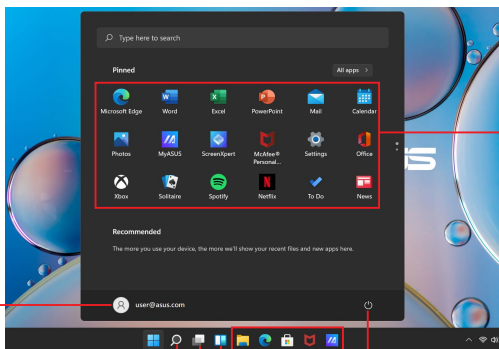
ПРИМЕЧАНИЕ: Иллюстрации в этой главе приведены в ознакомительных целях.

Меню Пуск

Меню Пуск является основным шлюзом для программ, приложений, папок и настроек.

Изменить параметры, заблокировать или выйти из учетной записи

Запуск приложений из меню Пуск



Открытие меню Пуск

Запуск поиска

Представление задач

Запуск виджетов

Выключить, перезагрузить или перевести ноутбук в спящий режим

Приложения в панели задач

Меню Пуск можно использовать для выполнения следующих действий:


- Запуск программ и приложений
- Запуск часто используемых программ или приложений
- Изменение настроек
- Получение справки о Windows
- Выключите ноутбук
- Выход или переключение на другую учетную запись

Открытие меню Пуск




Нажмите кнопку Пуск  на рабочем столе.



Наведите указатель мыши на кнопку Пуск  на рабочем столе и щелкните по ней.



Нажмите на клавиатуре клавишу с логотипом Windows .

Запуск программ из меню Пуск

Наиболее распространенный способ запуска программ на вашем компьютере через меню Пуск.



Нажмите на программу для ее запуска.



Наведите указатель мыши на программу и щелкните по ней.



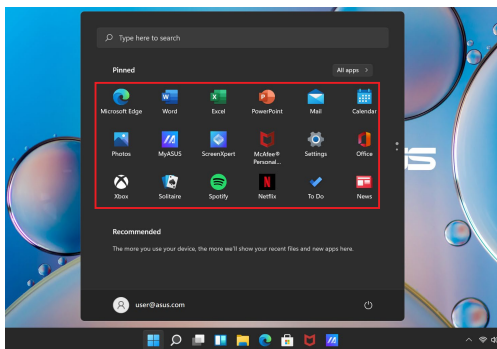
Используйте клавиши со стрелками для выбора программы. Нажмите  для запуска.

ПРИМЕЧАНИЕ: Выберите **Все приложения** для отображения полного списка программ и папок на компьютере.

Приложения Windows

Эти приложения расположены в меню Пуск и отображаются в виде плиток.

ПРИМЕЧАНИЕ: Перед запуском некоторых приложений необходимо войти в учетную запись Microsoft.



Работа с приложениями Windows

Запуск приложений из меню Пуск

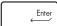


Нажмите на приложение для его запуска.



Наведите указатель мыши на программу и щелкните по ней.



Используйте клавиши со стрелками для выбора приложений. Нажмите  для запуска приложения.

Пользовательская настройка приложений

Перемещение, изменение размера или удаление приложений с главного экрана можно выполнить с помощью инструкций ниже:

Перемещение приложений



Нажмите и удерживайте приложение, затем перетащите его на новое место.



Наведите указатель мыши на приложение и перетащите приложение на новое место.

Удаление приложений



Нажмите и удерживайте приложение, затем нажмите **Удалить из меню Пуск**.



Наведите указатель мыши на приложение, щелкните по нему правой кнопкой и выберите **Удалить из меню Пуск**.



Используйте стрелки для выбора приложения.

Нажмите  или  +  (для некоторых моделей) и выберите **Удалить из меню Пуск**.

Закрепление приложений на панели задач






Нажмите и удерживайте приложение, а затем нажмите **Закрепить на панели задач**.



Наведите указатель мыши на приложение, щелкните по нему правой кнопкой и выберите **Закрепить на панели задач**.



Используйте стрелки для выбора приложения.

Нажмите  или  +  (для некоторых моделей) и выберите **Закрепить на панели задач**.

Закрепление приложений в меню Пуск






На экране **Все приложения** выберите приложение, которое нужно добавить в меню Пуск и выберите **Закрепить в меню Пуск**.



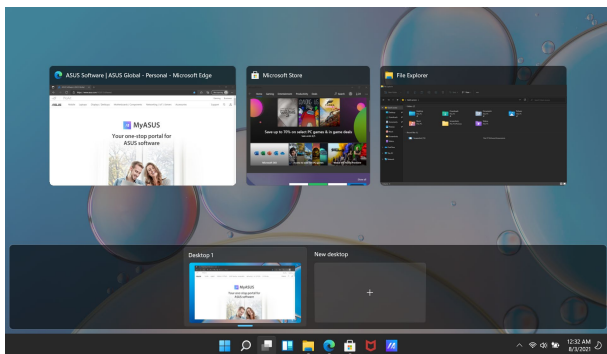
На экране **Все приложения** выберите приложение, которое нужно добавить в меню Пуск и щелкните правой кнопкой и выберите **Прикрепить в меню Пуск**.



На экране **Все приложения** выберите приложение, которое нужно добавить в меню Пуск, нажмите  или  +  (для некоторых моделей) и выберите **Закрепить в меню Пуск**.

Представление задач

Используйте функцию представления задач для быстрого переключения между открытыми приложениями, программами и рабочими столами.




Запуск функции Представление задач


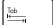


Нажмите иконку  в панели задач.



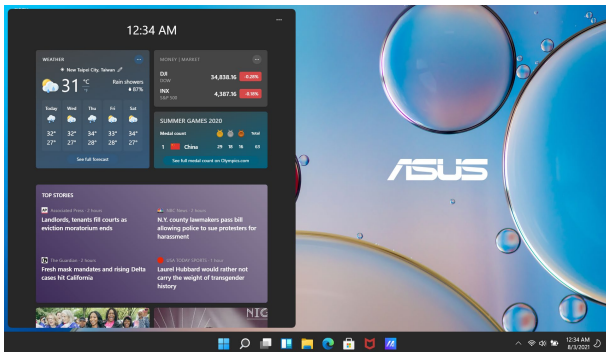
Наведите указатель мыши на кнопку  на рабочем столе и щелкните по ней.



Нажмите  +  на клавиатуре.

Виджеты

Можно запускать виджеты для быстрого доступа к важной информации.




Запуск виджетов



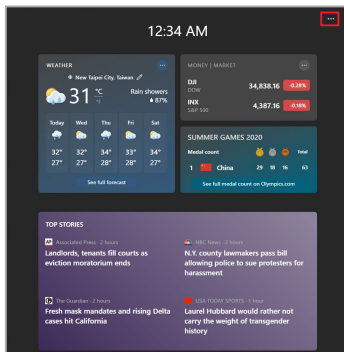
Нажмите иконку  в панели задач.



Наведите указатель мыши на кнопку  на рабочем столе и щелкните по ней.



Нажмите  +  на клавиатуре.



Настройка виджетов



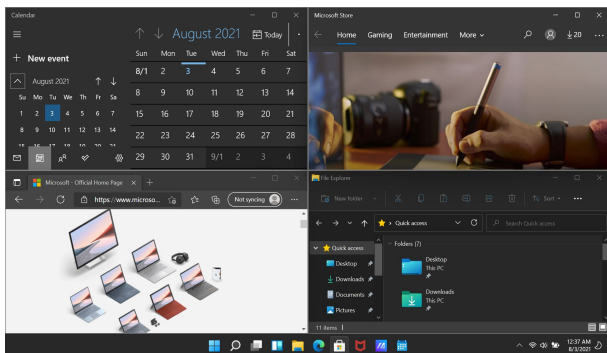
или



Нажмите иконку **⋮**, затем выберите **Управление интeрeсами** для изменения содержимого, отображаемого в виджетах.

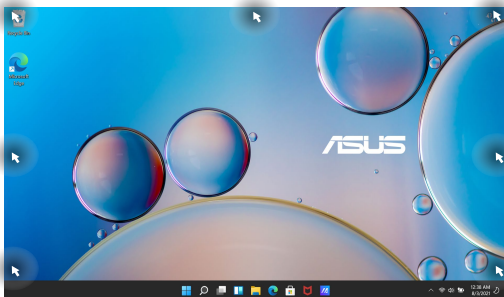
Функция Snap

Функция Snap отображает два приложения одновременно, позволяя переключаться между ними.



Привязка горячих точек

Можно перетащить приложения на эти горячие точки для прикрепления их.



Использование Snap



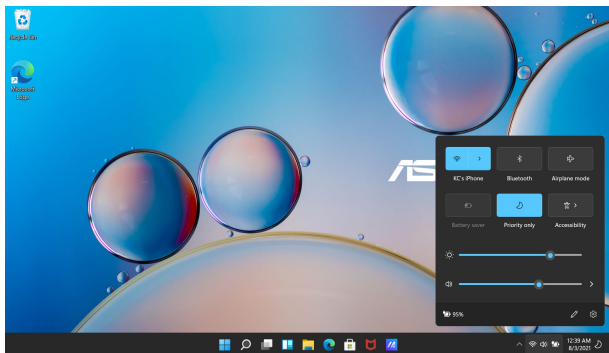
или



1. Запустите первое приложение.
 2. Перетащите приложение на край экрана для его прикрепления.
 3. Запустите другое приложение и повторите описанные выше шаги для его прикрепления.
1. Запустите первое приложение.
 2. Нажмите и удерживайте клавишу , затем используйте клавиши со стрелками для прикрепления приложения.
 3. Запустите другое приложение и повторите описанные выше шаги для его прикрепления.

Центр поддержки

Центр поддержки собирает уведомления от приложений в одном месте. Здесь расположен полезный раздел с рекомендуемыми действиями.



Запуск быстрых действий



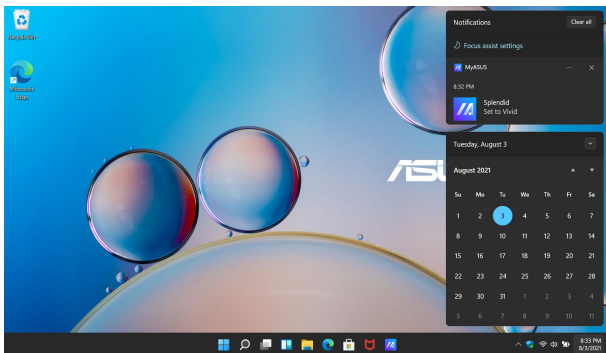
Нажмите иконку состояния в панели задач.



Наведите указатель мыши на иконку состояния на рабочем столе и щелкните по ней.



Нажмите  +  на клавиатуре.



Запуск уведомлений



Нажмите на дату и время на панели задач.



Наведите указатель мыши на дату и время на панели задач и щелкните.



Нажмите  +  на клавиатуре.

MyASUS Splendid

MyASUS Splendid обеспечивает идентичность и точность цветопередачи всех дисплеев ASUS. Для настройки параметров отображения наряду с обычным режимом можно выбрать Яркий, Ручной режим или режим Eye Care.

- **Обычный:** Благодаря коррекции гаммы и цветовой температуры выводимое изображение близко к оригиналу. Для моделей с панелями OLED этот режим соответствует требованиям TÜV Low Blue Light Certification.
- **Яркий:** Этот режим позволяет настроить насыщенность изображения, делая его более живым и ярким.
- **Ручной:** Этот режим позволяет настроить значение цветовой температуры в диапазоне от -50 до +50.
- **Eye Care:** Этот режим уменьшает составляющую синего цвета на 30%, тем самым защищая ваши глаза.

Уровень 1-5: Чем выше уровень, тем сильнее уменьшается составляющая синего цвета. Для моделей с панелями LCD уровень 5 обеспечивает оптимальные значения и соответствует требованиям TÜV Low Blue Light Certification.

Технология подсветки без мерцания устраняет основную причину мерцания монитора и предотвращает напряжение глаз.

ПРИМЕЧАНИЕ: Включите режим **HDR**, перейдя в **Настройки > Система > Дисплей** для улучшения цветопередачи OLED-дисплея (для некоторых моделей) и соответствия требованиям TÜV Flicker Free Certification.

Для снижения нагрузки на зрение обратитесь к следующим советам:

- Отводите глаза от дисплея на некоторое время, если работаете на компьютере слишком долго. Рекомендуется делать короткие перерывы (не менее 5 минут) после примерно 1 часа непрерывной работы за компьютером. Делать короткие и частые перерывы эффективнее длительного перерыва.
 - Для уменьшения напряжения и сухости глаз, периодически отдыхайте, сфокусировавшись на далеких объектах.
 - Для уменьшения напряжения глаз повторяйте следующие упражнения:
 - (1) Посмотрите несколько раз вверх и вниз
 - (2) Медленно поворачивайте глазами
 - (3) Двигайте глазами по диагонали
- Если напряжение глаз не проходит, обратитесь к врачу.
- Высокая энергия синего света может привести к усталости глаз и AMD (возрастная макулярная дегенерация). Синий светофильтр уменьшает вредный синий свет на 30% (макс.) во избежание CVS (синдром компьютерного зрения).

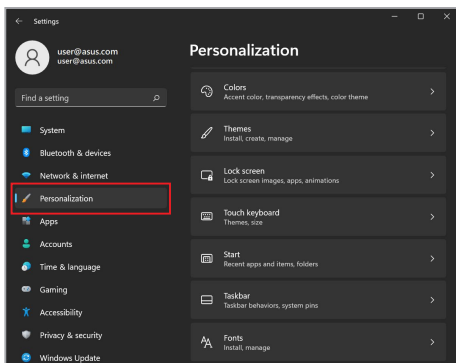
Настройка OLED-дисплея

Для обеспечения максимальной отдачи от OLED-дисплея (на некоторых моделях) мы рекомендуем несколько настроек. Рекомендованный набор настроек OLED-дисплея обеспечивает наилучшее качество изображения, увеличивает время автономной работы и продлевает срок эксплуатации устройства.

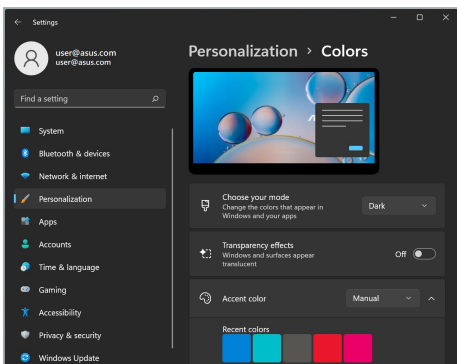
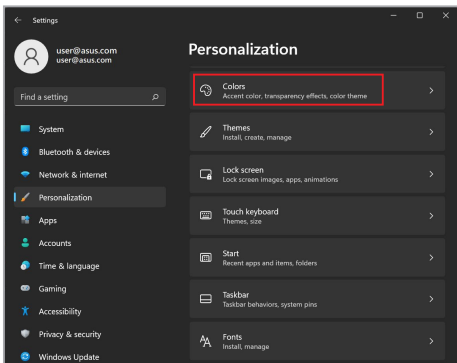
Установка темного режима

Темный режим включен по умолчанию. Для проверки или изменения настроек выполните:

1. Открытие меню Пуск.
2. Нажмите **Настройка** и выберите **Персонализация**.



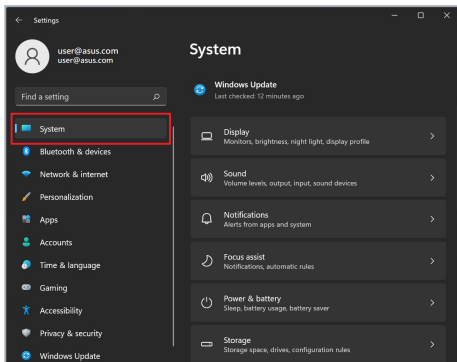
3. Выберите вкладку **Цвета** для просмотра параметров.



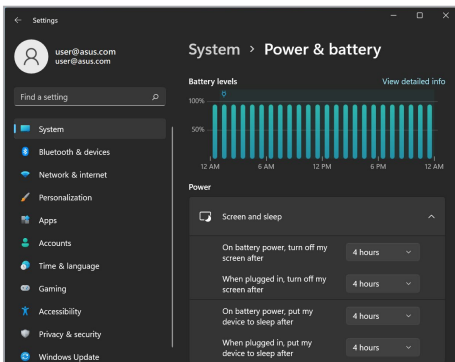
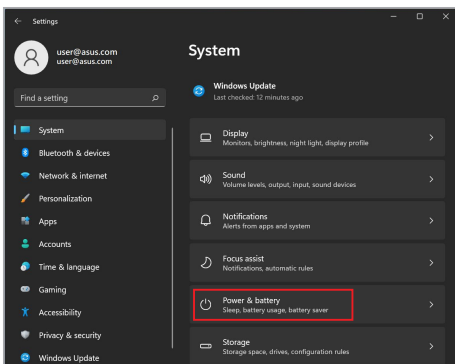
Выключение дисплея, когда он не используется

Убедитесь, что дисплей автоматически выключается, когда он не используется. Для проверки или изменения настроек выполните:

1. Открытие меню Пуск.
2. Нажмите **Настройка** и выберите **Система**.



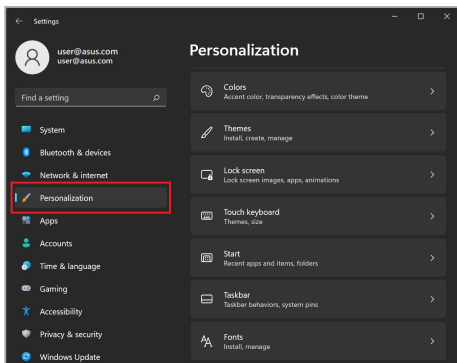
3. Выберите вкладку **Питание и спящий режим** для просмотра параметров.



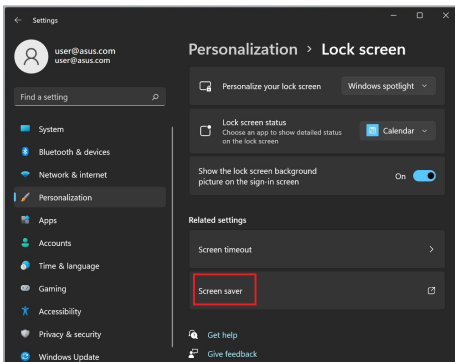
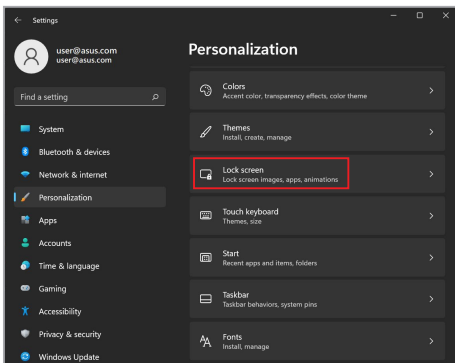
Настройка яркости дисплея

Эти меры продлевают срок службы OLED-дисплея и увеличивают время автономной работы устройства. Мы также рекомендуем настраивать яркость OLED-дисплея в соответствии с внешним освещением, а не использовать его постоянно на максимальной яркости. Кроме того, в настройках Windows следует активировать анимированную экранную заставку с темным фоном. Для проверки или изменения настроек выполните:

1. Открытие меню Пуск.
2. Нажмите **Настройка** и выберите **Персонализация**.



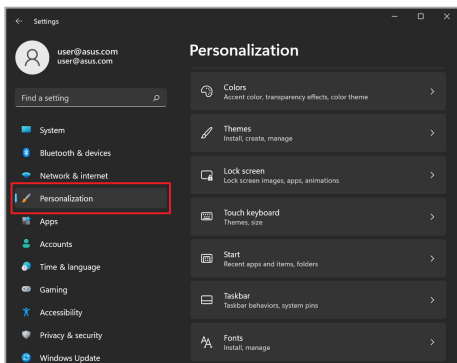
3. Выберите вкладку **Экран блокировки**, затем выберите **Параметры заставки** для просмотра параметров.



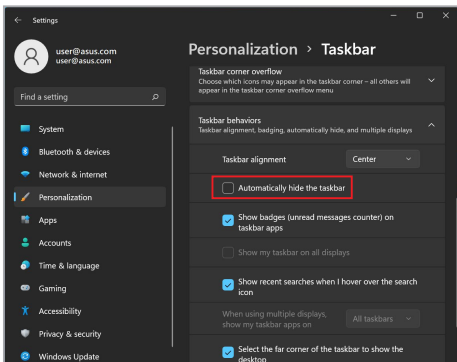
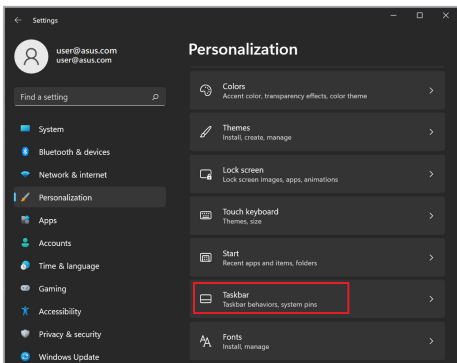
Автоматическое скрываете панели задач

Во избежание отображения панели задач на OLED-дисплее в течение длительного времени, убедитесь, что она автоматически скрывается. Для настройки параметров:

1. Открытие меню Пуск.
2. Нажмите **Настройка** и выберите **Персонализация**.



3. Выберите вкладку **Панель задач** и включите **Автоматически скрывать панель задач**.



Установка темного режима в Microsoft Office

1. Запустите приложение Microsoft Office, затем нажмите **Файл > Учетная запись**.
2. В списке **Тема Office** выберите **Темно-серая**. Эта тема будет применяться ко всем приложениям Microsoft.

Другие сочетания клавиш

Используя сочетания клавиш на клавиатуре можно запускать приложения и управлять функциями Windows.



Запуск **Меню 'Пуск'**



Запуск **Центра поддержки**



Запуск рабочего стола



Запуск **Проводника**



Запуск **Настройки**



Открытие панели **Подключение**



Блокировка компьютера



Свертывание всех активных окон



Запуск **Поиск**



Открытие панели **Проект**



Открытие окна **Выполнить**



Открытие **Специальные возможности**



Открытие контекстное меню кнопки Пуск



Запуск лупы и масштабирование экрана



Уменьшение экрана

Подключение к беспроводным сетям

Wi-Fi

Беспроводное подключение позволяет подключиться к интернету посредством точки доступа.

ВАЖНО! Режим полета отключает эту функцию. Для включения функции Wi-Fi нужно выключить **Режим полета**.

Подключение Wi-Fi

Подключите ноутбук к сети Wi-Fi следуя инструкциям:



или



1. В панели задач запустите **Центр поддержки**.
2. Нажмите иконку **Wi-Fi** для включения Wi-Fi.
3. Выберите точку доступа из списка доступных подключений.
4. Нажмите **Подключить** для подключения.

ПРИМЕЧАНИЕ: Возможно, будет предложено ввести ключ безопасности.

Bluetooth

Используйте Bluetooth для подключения других Bluetooth-совместимых устройств.

ВАЖНО! Режим полета отключает эту функцию. Для включения функции Bluetooth нужно выключить **Режим полета**.

Сопряжение с устройствами Bluetooth

Для передачи данных необходимо выполнить сопряжение ноутбука с устройством Bluetooth. Подключите ваши устройства, выполнив следующие действия:



или



1. В меню Пуск откройте **Настройки**.
2. Выберите **Bluetooth и устройства > Добавить устройство** для поиска устройств Bluetooth.
3. Выберите устройство для сопряжения с ноутбуком.

ПРИМЕЧАНИЕ: На некоторых устройствах Bluetooth может быть предложено ввести пароль вашего ноутбука.

Режим полета

Режим полета отключает беспроводные подключения, что позволяет безопасно использовать ноутбук во время полета.

ПРИМЕЧАНИЕ: Если вы собираетесь пользоваться ноутбуком во время авиаперелета, сообщите об этом сотрудникам авиакомпании.

Включение/отключение режима полета



1. В панели задач запустите **Центр поддержки**.
2. Нажмите иконку **Режим полета** для включения или отключения режима полета.

или







Выключение ноутбука

Для выключения ноутбука выполните любое из следующих действий:



или

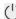



- Откройте меню Пуск и выберите  > **Выключение** для нормального завершения работы.
- На экране входа нажмите  > **Выключение**.
- Нажмите  +  для открытия окна завершения работы. В меню выберите **Выключение** и нажмите **ОК**.
- Если ноутбук перестает отвечать на запросы, нажмите и удерживайте нажатой кнопку питания в течение 10 секунд.

Перевод компьютера в спящий режим



Для перевода компьютера в спящий режим:



- Откройте меню Пуск и выберите  > **Сон** для перевода ноутбука в спящий режим.
- На экране входа нажмите  > **Сон**.

или



Нажмите  +  для открытия окна завершения работы. В меню выберите **Сон** и нажмите **ОК**.

ПРИМЕЧАНИЕ: Ноутбук также можно перевести в спящий режим, нажав кнопку питания.

Глава 4:
Самотестирование при
включении (POST)

Самотестирование при включении (POST)

При включении ноутбука он проходит серию программных диагностических тестов под общим названием Самотестирование при включении (POST). Программы, управляющие POST, установлены как постоянная часть архитектуры ноутбука.

Доступ к BIOS и устранению неполадок

С помощью функциональных клавиш во время POST можно получить доступ к настройкам BIOS или запустить устранение неполадок. Дополнительную информацию смотрите в следующих разделах.

BIOS

BIOS (основная система ввода-вывода) хранит настройки оборудования, необходимые для работы компьютера.

Настройки BIOS по умолчанию используются в большинстве случаев. Не изменяйте настройки BIOS по умолчанию, за исключением следующих случаев:

- При тестировании системы на экране появляется сообщение об ошибке с просьбой войти в настройки BIOS.
- вы установили в систему новый компонент, требующий настройки в BIOS.

ВНИМАНИЕ! Неправильные настройки BIOS могут привести к невозможности загрузки системы. Рекомендуется изменять настройки BIOS только при наличии достаточной квалификации.

Доступ к BIOS

Включите ваш ноутбук и нажмите  во время загрузки.

Восстановление системы

Использование опции восстановления предоставляет возможность быстрого восстановления программного обеспечения на ноутбуке в его оригинальное рабочее состояние для повышения производительности.

ВАЖНО!

- Перед восстановлением системы сохраните все ваши данные на внешний носитель.
- Во избежание потери данных запишите важные настройки, например сетевые параметры, имена пользователей и пароли.
- Перед сбросом системы подключите блок питания.

Windows предоставляет следующие опции восстановления:

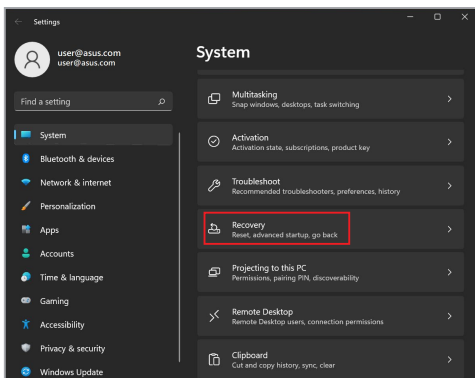
- **Сохранить мои файлы** - Эта опция позволяет обновить программное обеспечение ноутбука, не затрагивая личные файлы.
Эта опция вернет настройки компьютера к значениям по умолчанию и удалит установленные приложения.
- **Удалить все** - Эта опция позволяет вернуть систему к заводским настройкам по умолчанию. Перед использованием этой опции сохраните все ваши данные на внешний носитель.

- **Особые варианты загрузки** - Использование этой опции позволяет использовать дополнительные опции восстановления, например:
 - Использование для загрузки USB-накопителя, сетевого подключения или диска восстановления.
 - Использование **Устранение неисправностей** для включения дополнительных опций: Восстановление при загрузке, Удаление обновлений, Параметры запуска, Параметры встроенного ПО UEFI, Командная строка, Восстановление системы и Восстановление образа.

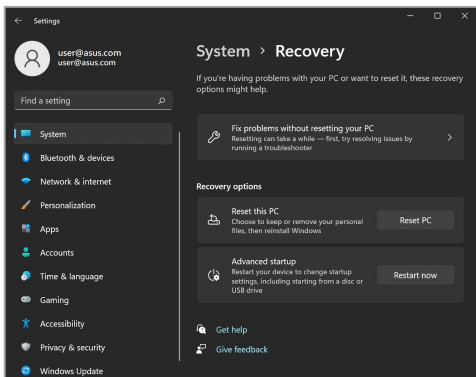
Выполнение восстановления

Для использования опций восстановления следуйте инструкциям ниже.

1. Откройте **Настройки** и выберите **Система > Восстановление**.



2. Выберите желаемую опцию восстановления.



Советы и часто задаваемые вопросы

Полезные советы для вашего ноутбука

Для эффективного использования ноутбука, поддержания высокой производительности системы и обеспечения надежного хранения данных следуйте следующим рекомендациям:

- Периодически обновляйте Windows и приложения.
- Используйте MyASUS для обновления приложений, драйверов и утилит от ASUS.
- Используйте антивирусное программное обеспечение и обновляйте его.
- Воздерживайтесь от принудительного выключения ноутбука без крайней необходимости.
- Всегда создавайте резервную копию ваших данных на внешнем накопителе.
- Если вы не используете ноутбук в течение длительного времени, обязательно зарядите аккумулятор до 50%, затем выключите ноутбук и отсоедините блок питания.
- При постоянном использовании устройства от сети переменного тока, установите параметр "Бережная зарядка" в сбалансированный режим в MyASUS.

- Для сброса ноутбука отключите все внешние устройства и убедитесь в наличии следующих данных:
 - Ключ для операционной системы (для предустановленной операционной системы ключ не требуется) и других установленных приложений
 - Резервная копия данных
 - Логин и пароль
 - Информация о подключении к интернету
- Для устранения неисправностей и просмотра часто задаваемых вопросов посетите наш сайт по адресу <https://www.asus.com/support>.

Часто задаваемые вопросы по аппаратному обеспечению

1. При включении ноутбука на экране появляется черная или цветная точка. Что делать?

Точки, появляющиеся на экране, не повлияют на работу системы. Если проблема осталась и влияет на производительность системы, обратитесь в местный сервисный центр за помощью.

2. Неравномерный цвет и яркость на дисплее. Как это исправить?

Цвет и яркость дисплея могут изменяться в зависимости от угла и положения ноутбука. Цвет и яркость дисплея также могут отличаться в зависимости от модели. Для настройки дисплея можно использовать функциональные клавиши или настройки операционной системы.

3. Как увеличить время автономной работы ноутбука?

Попробуйте выполнить любое из следующих действий:

- Используйте функциональные клавиши для регулировки яркости дисплея.
- Переключитесь в **режим полета**, если вы не используете беспроводное подключение.
- Отключите неиспользуемые USB-устройства.
- Закройте неиспользуемые приложения, особенно занимающие слишком много памяти.

4. Не горит индикатор аккумулятора. Что случилось?


- Проверьте правильность подключения блока питания и установки аккумулятора. Также можно отключить блок питания или аккумулятор, подождать минуту, затем подключить их снова.
- Если проблема все же осталась, обратитесь в местный сервисный центр за помощью.

5. Почему тачпад не работает?

Перейдите в настройки сенсорной панели (Настройки системы) и включите тачпад.

6. Почему я не слышу звук из динамиков ноутбука при воспроизведении аудио- и видеофайлов?

Попробуйте выполнить любое из следующих действий:

- Нажмите  для увеличения громкости динамиков.
- Убедитесь, что динамики включены.
- Если к ноутбуку подключены наушники, отключите их.

7. Что делать, если я потерял блок питания или аккумулятор перестал работать?

Обратитесь в местный сервисный центр за помощью.

8. Невозможно набирать текст на ноутбуке, поскольку курсор постоянно перемещается. Что делать?

Убедитесь, что при использовании клавиатуры вы не касаетесь тачпада. Также можно перейти в настройки сенсорной панели (Настройки системы) и отключить тачпад.

Часто задаваемые вопросы по программному обеспечению

1. При включении ноутбука загорается индикатор питания, но экран пуст. Как это исправить?

Попробуйте выполнить любое из следующих действий:

- Принудительно выключите ноутбук, нажав и удерживая кнопку питания в течение 10 секунд. Убедитесь, что аккумулятор правильно вставлен и блок питания подключен, затем включите ноутбук.
- Если проблема все же осталась, обратитесь в местный сервисный центр за помощью.

2. Что делать при появлении сообщения: "Извлеките диски или другие накопители. Нажмите любую клавишу для перезагрузки."?

Попробуйте выполнить любое из следующих действий:

- Отключите все подключенные USB-устройства и перезагрузите ноутбук.
- Извлеките диск из оптического привода и перезагрузите.
- Если проблема осталась, возможно, существует проблема с жестким диском или твердотельным накопителем. Обратитесь в местный сервисный центр за помощью.

3. Загрузка и работа операционной системы происходят медленно. Как это исправить?

Удалите недавно установленные или не входящие в комплект с операционной системой приложения и перезапустите систему.

4. Мой ноутбук не загружается. Как это исправить?

Попробуйте выполнить любое из следующих действий:

- Отключите все подключенные к ноутбуку устройства и перезагрузите систему.
- Если проблема все же осталась, обратитесь в местный сервисный центр за помощью.





5. Почему ноутбук не может выйти из спящего режима?

- Нажмите кнопку питания для восстановления рабочего состояния.
- Возможно, аккумулятор полностью разряжен. Подключите к ноутбуку блок питания, затем нажмите кнопку питания.

В случае возникновения других проблем посетите <https://www.asus.com/ru/support/FAQ/1045091/>.

Приложение

Правовая информация

-  Логотип разъема USB 5 Гбит/с является торговой маркой USB Implementers Forum (USB-IF).
-  Логотип разъема USB 10 Гбит/с является торговой маркой USB Implementers Forum (USB-IF).
-  Логотип разъема USB 20 Гбит/с является торговой маркой USB Implementers Forum (USB-IF).
-  Логотип разъема USB 40 Гбит/с является торговой маркой USB Implementers Forum (USB-IF).

Нормативные заявления

Федеральная комиссия по средствам связи: Положение о воздействии помех

Данное устройство соответствует части 15 Правил FCC. Эксплуатация оборудования допустима при соблюдении следующих условий:

- Данное устройство не должно создавать помех.
- На работу устройства могут оказывать влияние внешние помехи, включая помехи, вызывающие нежелательные режимы его работы.

Данное оборудование было протестировано и сочтено соответствующим ограничениям по цифровым устройствам класса В, в соответствии с частью 15 Правил FCC. Эти ограничения рассчитаны на обеспечение защиты в разумных пределах от вредоносных воздействий при установке в жилом помещении. Данное оборудование генерирует и излучает радиочастотную энергию, которая может создавать помехи в радиосвязи, если устройство установлено или используется не в соответствии с инструкциями производителя. Тем не менее, невозможно гарантировать отсутствие помех в каждом конкретном случае. В случае, если данное оборудование действительно вызывает помехи в радио или телевизионном приеме, что можно проверить, включив и выключив данное оборудование, пользователю рекомендуется попытаться удалить помехи следующими средствами:

- Переориентировать или переместить принимающую антенну.
- Увеличить расстояние между данным прибором и приемником.
- Подключить данное оборудование к розетке другой электроцепи, нежели та, к которой подключен приемник.
- Проконсультироваться с продавцом или квалифицированным радио-/ТВ-техником.

ВНИМАНИЕ! Для соответствия ограничениям FCC по эмиссии и во избежание помех в расположенных рядом теле- и радиоприемниках необходимо использование экранированного сетевого провода. В силу этих причин используйте только входящий в комплект поставки сетевой провод. Для подключения устройств ввода-вывода к данному оборудованию также используйте только экранированные провода. Изменения или дополнения к данному пункту, не согласованные непосредственно со стороной, ответственной за соответствие правилам, могут сделать недействительным право пользователя на пользование данным оборудованием.

(Перепечатано из: Code of Federal Regulations #47, part 15.193, 1993. Washington DC: Office of the Federal Register, National Archives and Records Administration, U.S. Government Printing Office.)

Информация о воздействии радиочастоты

Данное устройство соответствует правительственным требованиям по воздействию радиоволн. Это устройство не превышает предельные значения облучения радиочастотной (РЧ) энергией, установленные Федеральной комиссией по связи правительства США. Для определения уровня облучения используется единица измерения, называемая удельным коэффициентом поглощения (SAR). Ограничение SAR, установленное FCC составляет 1,6 Вт/кг. Испытания SAR выполняются в стандартном рабочем положении принятым FCC с помощью EUT передачи с заданным уровнем мощности на различных каналах. FCC предоставила разрешение для этого устройства, т.к. все уровни SAR удовлетворяют требованиям FCC RF. Информацию о SAR для этого устройства можно найти на сайте www.fcc.gov/oet/ea/fccid в разделе Display Grant.

Федеральная комиссия по связи: требования к воздействию радиочастоты в диапазоне 5,925-7,125 ГГц

Запрещается использование передатчиков в диапазоне 5,925–7,125 ГГц для управления или связи с беспилотными авиационными системами.

Правила безопасности UL

Согласно правилам UL 1459, касающимся средств телекоммуникации (телефонов), рассчитанных на электронное подключение к телекоммуникационной сети с рабочим напряжением, не превышающим 200 В в точке максимума, 300В в полной амплитуде и 105В в рабочем режиме, установленных или используемых в соответствии с Государственным Электротехническим Кодексом (NFPA 70).

При использовании модемом ноутбука следует всегда выполнять следующие правила предосторожности для уменьшения риска возгорания и поражения электрическим током:

- Не пользуйтесь ноутбуком у воды, например, возле ванны, раковины, кухонной мойки или стиральной машины, в сыром подвале или возле бассейна.
- Не пользуйтесь ноутбуком во время грозы. Существует риск поражения электрическим током от молнии.
- Не пользуйтесь ноутбуком в непосредственной близости от места утечки газа.

Требования UL 1642, касающиеся использования первичных (одноразовых) и вторичных (заряжаемых) литиевых аккумуляторов в качестве источников питания для различных изделий. Эти аккумуляторы содержат металлический литий, или сплав лития, или ионы лития, и могут состоять из одной электронной ячейки или двух и более ячеек, объединенных в группы или параллельных, или из того и другого, конвертирующих химическую энергию в электрическую в результате обратимой или необратимой химической реакции.

- Не бросайте аккумуляторы от ноутбука в огонь, так как они могут взорваться. По поводу специальных инструкций по утилизации во избежание риска для жизни и здоровья людей, связанного с возгоранием или взрывами, обращайтесь к местным сводам правил.
- Не используйте блоки питания или аккумуляторы от других устройств во избежание риска для жизни и здоровья людей, связанного с возгоранием или взрывами. Используйте только сертифицированные UL сетевые адаптеры и аккумуляторы, приобретенные у производителя или официального продавца.

Правила электробезопасности

Продукты, потребляющие ток до 6 А и весом более 3 кг. должны использовать шнур питания аналогичный H05VV-F, 3G, 0,75мм² или H05VV-F, 2G, 0.75мм².

Примечание относительно ТВ

Напоминание для установщиков кабельного телевидения - система кабельного телевидения должна быть заземлена в соответствии с Разделом 820.93 Национального Электрического Кодекса (NEC) ANSI/NFPA 70, предоставляющего директивы для надлежащего заземления коаксиального кабеля, с указанием на то, что экран коаксиального кабеля должен быть подключен к системе заземления здания.

Информация об изделии корпорации Macrovision

Данное изделие включает в себя технологию защиты авторских прав, защищенную патентами США. и иные права интеллектуальной собственности, принадлежащие корпорации Macrovision и другим лицам. Использование данной технологии защиты авторских прав возможно только с согласия корпорации Macrovision и предусмотрено только для домашнего и иного ограниченного использования, **если иное не предписано корпорацией Macrovision**. Инженерный анализ и разборка запрещены.

Предупреждение потери слуха

Для предотвращения возможной потери слуха не слушайте звук на высокой громкости в течение длительного времени.



Уведомление о покрытии

ВАЖНО! Для обеспечения электробезопасности корпус устройства (за исключением сторон с портами ввода-вывода) покрыт изолирующим покрытием.

Положения по литию (для литиево-ионных батарей)

CAUTION! Danger of explosion if battery is incorrectly replaced. Replace only with the same or equivalent type recommended by the manufacturer. Dispose of used batteries according to the manufacturer's instructions. (English)

ATTENZIONE! Rischio di esplosione della batteria se sostituita in modo errato. Sostituire la batteria con un una di tipo uguale o equivalente consigliata dalla fabbrica. Non disperdere le batterie nell'ambiente. (Italian)

VORSICHT! Explosionsgefahr bei unsachgemäßen Austausch der Batterie. Ersatz nur durch denselben oder einem vom Hersteller empfohlenem ähnlichen Typ. Entsorgung gebrauchter Batterien nach Angaben des Herstellers. (German)

ADVARSEL! Lithiumbatteri - Eksplosionsfare ved fejlagtig håndtering. Udskiftning må kun ske med batteri af samme fabrikat og type. Levér det brugte batteri tilbage til leverandøren. (Danish)

VARNING! Explosionsfara vid felaktigt batteritype. Använd samma batterityp eller en ekvivalent typ som rekommenderas av apparattillverkaren. Kassera använt batteri enligt fabrikantens instruktion. (Swedish)

VAROITUS! Paristo voi räjähtää, jos se on virheellisesti asennettu. Vaihda paristo ainoastaan laitevalmistajan suosittellemaan tyyppiin. Hävitä käytetty paristo valmistajan ohjeiden mukaisesti. (Finnish)

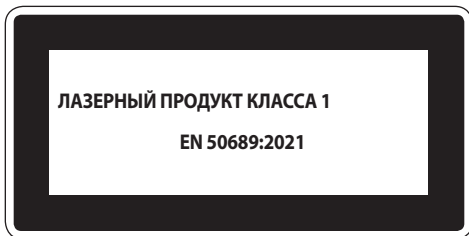
ATTENTION! Danger d'explosion si la batterie n'est pas correctement remplacée. Remplacer uniquement avec une batterie de type semblable ou équivalent, recommandée par le fabricant. Jeter les batteries usagées conformément aux instructions du fabricant. (French)

ADVARSEL! Eksplosjonsfare ved feilaktig skifte av batteri. Benytt samme batteritype eller en tilsvarende type anbefalt av apparatfabrikanten. Brukte batterier kasseres i henhold til fabrikantens instruksjoner. (Norwegian)

標準品以外の使用は、危険の元になります。交換品を使用する場合、製造者に指定されるものを使って下さい。製造者の指示に従って処理して下さい。(Japanese)

ВНИМАНИЕ! При замене аккумулятора на аккумулятор иного типа возможно его возгорание. Утилизируйте аккумулятор в соответствии с инструкциями производителя. (Russian)

ЛАЗЕРНЫЙ ПРОДУКТ КЛАССА 1



ВНИМАНИЕ: Выполнение любых действий, настроек или процедур, отличных от указанных в настоящем руководстве, может привести к опасному воздействию излучения.

Соответствует эксплуатационным стандартам FDA для лазерных устройств, за исключением соответствия IEC 60825-1 Ed.. 3., как описано в Уведомлении о Laser No. 56 от 8 мая 2019 г.

Декларация о соответствии продукции экологическим нормам

В соответствии с международными нормами по защите окружающей среды компания ASUS предоставляет всю необходимую информацию и тщательно проверяет все продукты на стадии проектирования и производства, чтобы гарантировать безопасность окружающей среды при эксплуатации продуктов ASUS. Кроме того, ASUS предоставляет всю релевантную информацию относительно данных требований. На сайте <http://csr.asus.com/Compliance.htm> содержится информация о соответствии продукции ASUS нижеследующим требованиям.

Регламент Европейского союза REACH и статья 33

Согласно регламенту EC REACH (Registration, Evaluation, Authorization, and Restriction of Chemicals – Регистрация, Оценка, Разрешения и Ограничения на использование Химических веществ), на сайте ASUS REACH размещен список химических веществ содержащихся в продуктах ASUS: <http://csr.asus.com/english/REACH.htm>.

Директива Европейского союза RoHS

Этот продукт соответствует требованиям директивы EC RoHS. Подробную информацию можно найти на странице <http://csr.asus.com/english/article.aspx?id=35>.

Утилизация и переработка

Компания ASUS берет на себя обязательства по утилизации старого оборудования, исходя из принципов всесторонней защиты окружающей среды. Мы предоставляем решения нашим клиентам для переработки наших продуктов, аккумуляторов и других компонентов, а также упаковки.

Для получения подробной информации об утилизации и переработке в различных регионах посетите <http://csr.asus.com/english/Takeback.htm>.

Директива по экодизайну

Европейский союз объявил основу для определения требований к экодизайну энергосвязанных изделий (2009/125/EC).. Реализация конкретных мер, направленных на улучшение экологических показателей конкретных продуктов или нескольких видов продукции. ASUS размещает информацию о продуктах на сайте CSR. Дополнительную информацию можно найти на странице <https://csr.asus.com/english/article.aspx?id=1555>.

Совместимость со стандартом ENERGY STAR



ENERGY STAR – это совместная программа Министерства энергетики и Агентства по охране окружающей среды США, помогающая предприятиям и гражданам защищать окружающую среду и экономить энергию благодаря использованию энергосберегающих продуктов и технологий.

Все продукты ASUS с логотипом ENERGY STAR соответствуют стандарту ENERGY STAR и оснащены функциями управления питанием, которые включены по умолчанию. Монитор автоматически переходит в спящий режим через 10 минут бездействия; компьютер автоматически переходит в спящий режим через 30 минут бездействия. Для пробуждения компьютера нажмите кнопку питания, щелкните мышью или нажмите любую клавишу на клавиатуре.

Для получения подробной информации по управлению питанием и защите окружающей среды посетите <https://www.energystar.gov/powermanagement>. Кроме того, посетите <https://www.energystar.gov> для получения детальной информации о совместной программе ENERGY STAR.

ПРИМЕЧАНИЕ: Energy Star не поддерживается на продуктах FreeDOS и Linux.

Продукты зарегистрированы в реестре EPEAT

Ключевая экологическая информация для продуктов ASUS зарегистрированных в реестре EPEAT (Электронный инструмент экологической оценки продуктов) доступна на странице <https://csr.asus.com/english/article.aspx?id=41>. Дополнительную информацию о программе EPEAT и руководстве по покупке можно найти на сайте www.epeat.net.

Замечания по съемным аккумуляторам

- При установке аккумулятора несоответствующего типа возможен взрыв.
- Аккумулятор и его компоненты должны быть правильно утилизированы.

Лицензия на шрифты BIOS

Copyright © 2024 Проект Android с открытым исходным кодом

Лицензировано по лицензии Apache версии 2.0 ("Лицензия"); вы не можете использовать этот файл, кроме как в соответствии с Лицензией. Копию Лицензии можно получить по адресу <http://www.apache.org/licenses/LICENSE-2.0>.

Если это не требуется действующим законодательством или не согласовано в письменной форме, распространяемое по Лицензии программное обеспечение, распространяется "КАК ЕСТЬ", БЕЗ КАКИХ-ЛИБО ГАРАНТИЙ ИЛИ УСЛОВИЙ, явных или подразумеваемых.

Сведения о разрешениях и ограничениях в соответствии с Лицензией смотрите в Лицензии для конкретного языка.

Упрощенное заявление о соответствии европейской директиве

Настоящим, ASUSTeK COMPUTER INC, заявляет, что устройство соответствует основным требованиям и другим соответствующим условиям директивы 2014/53/EU. Полный текст декларации соответствия ЕС доступен на <https://www.asus.com/support/>.

Работа WiFi в диапазоне частот 5150-5350 МГц должна быть ограничена использованием в помещениях для стран, перечисленных в таблице ниже:

AT	BE	BG	CZ	DK	EE	FR
DE	IS	IE	IT	EL	ES	CY
LV	LI	LT	LU	HU	MT	NL
NO	PL	PT	RO	SI	SK	TR
FI	SE	CH	HR	UK(NI)		



Уведомление о сети Wi-Fi

ВАЖНО! Некоторые модели оснащены сетевыми картами Wi-Fi 6E. Возможность использования диапазона Wi-Fi 6E может отличаться в зависимости от нормативов и сертификации каждой страны/региона.
